

한국외국어대학교
2027학년도
재외국민 특별전형
모집요강



**HANKUK
UNIVERSITY OF
FOREIGN
STUDIES**



한국외국어대학교
HANKUK UNIVERSITY OF FOREIGN STUDIES

**외대를 넘어,
세상을 잇는 혁신의 중심**

한국외국어대학교가 걸어온 70년의 시간과 깊은 경험은 새로운 내일을 여는 가장 단단한 토대입니다.

언어와 국제화라는 고유한 전통을 축으로 삼아 학문과 산업, 인문과 기술의 경계를 허문 혁신적인 도전으로 한국외국어대학교는 변화에 이끌려가는 대학이 아닌, 변화를 선도하는 대학이 되었습니다.

최우수 혁신대학으로 세계에서 인정받는 한국외국어대학교, 글로벌 미래 인재를 양성하여 새로운 미래를 향해 나아갑니다.





HUFS BEYOND INNOVATION

BEYOND INNOVATION : LEGACY

전통을 넘어,
미래의 토대가 되는
외대의 눈부신 발자취



2026 QS 세계대학 학문분야별 평가
'국내 최고 수준 인문학 교육기관' 인정



대학혁신 지원사업 2년 연속
최고등급 달성



외교관 후보자 2년 연속 수석,
5급 국제통상직 수석 배출



대한민국 국제화의 문을 열었던 한국외국어대학교의 70년은 쉽 없는 도전과 증명의 시간이었습니다. 선배 리더들이 쌓아 올린 독보적인 경험과 성취는 이제 '외대'라는 이름의 거대한 유산이 되어, 흔들리지 않는 미래의 축으로 자리 잡았습니다. 100년 외대를 바라보며 그 발걸음 위에서 우리는 또 한 번 혁신 그 너머의 역사를 설계합니다.



네이버클라우드·LG CNS 협력
AI 기반 스마트캠퍼스 구축 및 산학협력 강화



송도캠퍼스 2027 개교
바이오 중심 글로벌 지역특화 전문인재 양성





2년 연속 외교관 후보자 · 5급 공채 국제통상직 수석 배출

대한민국 외교·통상 인재 양성의 중심,
자랑스러운 외대인을 소개합니다

2025년도 외교관 후보자 선발시험

18.6%

한국외대 출신 합격자
8명

HUFS

일반외교 최종 합격자 43명 중 한국외대 출신
합격자 8명

1,249명 응시자 중 수석 배출

작년 외교관 후보자 선발시험에서 1,249명의 응시자 중 수석이라는 놀라운 성과를 이루셨는데요. 합격하신 소감을 듣고 싶습니다.

합격 소식만으로도 벅차올랐는데 수석의 영광까지 얻게 돼 얼떨떨한 기분이었습니다. 이후엔 수석 합격이라는 자리가 누군가에게 모범이 되어야 한다는 생각에 마음을 차분히 다잡기도 했습니다. 합격 소식을 전하자 가장 크게 기뻐해 주신 분은 역시 부모님이셨고, 한동안 연락이 닿지 않던 친구들과 동문에게도 많은 축하를 받았습니다.

외교관을 꿈꾸고 꿈을 이루는 과정에서 우리 대학의 어떤 지원이 도움이 되었나요. 대학생활에서 기억에 남는 점이 있다면 들려주세요.

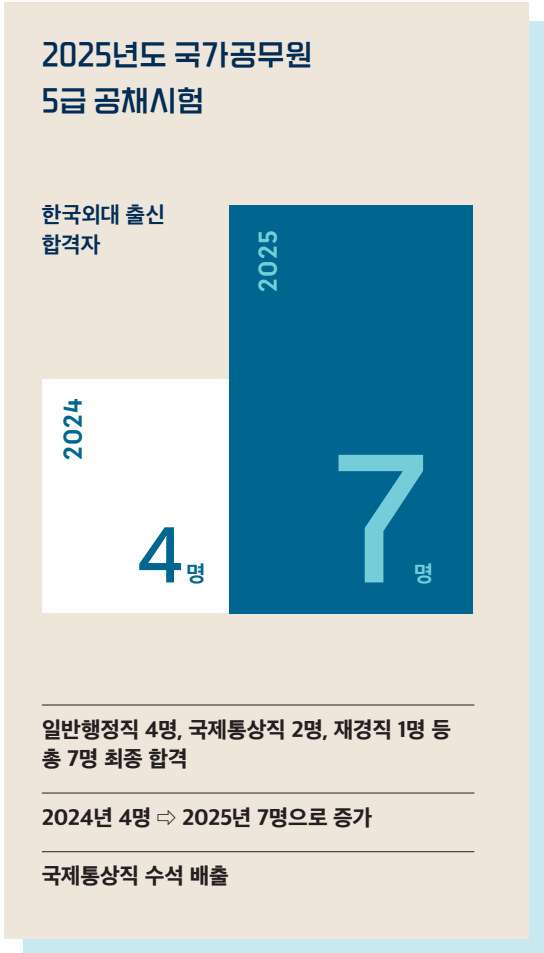
저는 “한국외대를 만났기에 세계를 만났다.”라고 늘 말합니다. 한국외대에 속해 있었기에 넓은 세상을 보고 싶다는 열망을 갖게 됐으니까요. 우리 대학은 외국인 학생들과 글로벌한 시각을 가진 학생들과 접하기 쉽고, 어문학과가 모여있어 다양한 문화 교류가 가능합니다. 그런 경험을 통해 새로운 세상으로 나아가고 싶다는 동기부여가 됐고, 외교관의 꿈을 품을 수 있었습니다. 재학 시절 기억에 남는 것은 학교에서 브라질에 두 번 다녀온 경험이 있어요. 우리 대학에 소속돼 있어 얻은 기회였죠. 그때 외교관이라는 직업에 확고한 신념이 생겼습니다. 그리고 영어통번역과, 포르투갈어과 교수님들이 많이 응원해주셨습니다. 합격 후에는 인사차 연락을 드렸는데 힘든 시험 잘 이겨냈다고 기뻐해 주셔서 아주 뿌듯했습니다.

외교관을 꿈꾸거나, 꿈을 향해 도전하는 학생들에게 해주고 싶은 말을 전해주세요.

외교관 후보자 시험은 정말 어려운 시험이지만 도전할 만한 가치가 있다고 말씀드리고 싶습니다. 그리고 시험준비에 있어 우리 한국외대가 절대 뒤쳐지지 않는다는 걸 알아주셨으면 합니다. 저는 총 6번의 시험을 본 장수생이었습니다. 저와 같이 오래 공부한 동문과 후배들에게 이 터널의 끝이 반드시 있으니 불안해하지 말라고 응원하고 싶습니다.

앞으로의 계획이 궁금합니다. 외교관으로서 어떤 길을 걷고 싶으신가요.

앞으로 1년간 국립외교원에서 외교관 교육을 받게 됩니다. 한국외대 출신인 만큼 교육생들 안에서 외국어 방면으로 두각을 드러내는 인재가 되고 싶습니다. 그래서 영어, 스페인어, 포르투갈어를 심도있게 공부할 예정입니다. 입부를 한 뒤에는 과학기술과 국제 정치를 아우르는 SI 관련 부서에서 일하며 변화하는 세상을 기민하게 파악하고 국가에 꼭 필요한 외교 인재로 거듭나고자 합니다.



국가공무원 5급 공채시험에서 국제통상직 수석으로 합격하셨다고 들었습니다. 그 소감이 궁금합니다.

이번 시험을 준비할 때 이미 많은 실패를 겪은 후라 자신감이 떨어져 있었습니다. 수석은커녕 몇 년이 걸릴지, 붙을 수는 있을지 정말 막막했던 기억이 있는데 짧은 시간 내에 수석 합격이라는 성과를 얻어 정말 놀랐습니다.

국제통상직 공무원이라는 꿈을 꾸고 꿈을 이루는 과정에서 우리 대학의 어떤 지원이 도움이 되었나요.

외교관 양성을 목표로 하는 LD학부 학생인 만큼 처음에는 외교관을 염두에 두고 입학했습니다. 이후 학교에 다니면서 전공학점으로 인정되는 LT학부 수업을 들었는데, 우리나라 경제를 뒷받침하는 무역과 통상에 깊은 관심이 생겼습니다. 국제통상직은 경제와 법학, 국제 정치, 외국어 능력이 깊이 요구되는 직군인데 우리 LD학부에서 전공과목으로 배울 수 있었고 훌륭한 교수님들께서 학생 한 명 한 명에게 관심을 가지고 지도해 주셨습니다. 또 'LDT 학술제'*와 같이 전문성을 기를 기회도 접할 수 있다는 데 한국외대의 강점이 드러났다고 생각합니다.

* LDT 학술제 LD학부와 LT학부가 공동 주관하는 전공 분야 학술 행사(논문대회)

학업을 병행하면서 시험 준비를 하는 것이 쉽지 않았을 것 같습니다. 교수님의 지도가 도움이 되었다고 들었는데, 어떤 점에서 도움을 받았나요.

시험 전후로 교수님들께 많은 도움을 받았습니다. 우선 제가 5급 공채 진입을 고민하던 시기에 수강하던 논리학 교수님과 국제법 교수님, 경제학 교수님께서 공채 준비를 권유해주시고 응원도 해주셨습니다. 또 3차 면접 대비할 때는 행정학과 교수님들께서 모의 면접을 진행해주셨는데 난이도가 실제보다 어려워서 실전에서 오히려 가벼운 마음으로 면접을 봤던 기억이 납니다.

국가공무원을 꿈꾸거나, 꿈을 향해 도전하는 학생들에게 해주고 싶은 말을 전해주세요.

2~30대 젊은 나이에 국가와 국민을 위해 정책을 기획하고 국제협상에 참여할 기회는 흔치 않다고 생각합니다. 본인이 가장 중요하게 두는 인생의 가치가 무엇인지 충분히 고민하시고 진입하시면 좋을 것 같습니다. 다만 어려운 시험이기에 간절한 마음을 동력 삼아 정진하셔야 좋은 결실을 맺을 수 있다고 전해드리고 싶습니다.

앞으로 국제통상직 공무원으로서 어떤 길을 걷고 싶으신가요.

저는 수석 합격이라는 순간적인 성취에 그치지 않고 꾸준히 성장해나가는 사람이 되고 싶습니다. 이를 위해 임용유예 기간에 국제법이나 국제 경제학, 외국어, AI 시대에 대비한 데이터 관련 역량을 길러보고 싶습니다. 이후에는 배치받은 부서에서 국제협력 전문가로서 커리어를 쌓아가고 싶습니다.



BEYOND INNOVATION :

CONNECTIVITY

경계를 넘어,
세상과 학문을
유기적으로 잇는
융복합 리더십

외대의 혁신은 경계를 허무는 것에서 시작됩니다. 외국어와 국제학이라는 강력한 엔진 위에 첨단 기술과 인문적 통찰을 더해, 학문과 산업, 지역과 세계를 유기적으로 잇는 초연결 교육을 실현합니다. 서로 다른 분야가 만나 폭발적인 시너지를 내는 곳, 사람을 중심에 둔 외대의 융복합 교육을 통해 학생들은 변화에 끌려가는 것이 아닌, 새로운 시대의 정답을 제시하는 글로벌 리더로 거듭납니다.



한국외대의 특별한 학사제도

캠퍼스·계열 벽을 허무는 유연한 이중전공 제도

입학 당시의 전공(제1전공) 이외에 또 다른 하나의 전공을 더 이수하는 제도

이중전공, 부전공, 전공심화+부전공 선택

재학생 4명 중 3명,
14,566명의 학생들이
2개 이상의 전공을 이수



- 2개 이상의 전공 이수
- 단일 전공

* 이중전공, 부전공, 전공심화를 선택할 수 있는 2학년 이상의 신입학한 재학생 기준 (2026학년도 1학기)

융합전공

2개 이상의 전공을 융합하여 이수하는 제도

일반융합전공

(이중전공으로만 이수 가능. 단, 국가리더전공은 부전공 이수 가능)

BRICs(브릭스)전공, EU(유럽연합)전공, 동북아외교통상전공, 문화콘텐츠학전공, 국가리더전공, 세계문화예술경영전공, 상담·UX심리전공, Business & AI전공, 융복합소프트웨어전공

학습자설계융합전공

모든 학과(부) 및 교류대학과의 학점인정을 통해 취득 가능한 교과목을 대상으로 학생 스스로 교육과정을 설계하여 이수하는 제도

지역경제개발협력전공, 보험계리학전공, 유럽데이터 디플로머시전공, 동아시아안보전공, 프랑스비즈니스전공, 법심리학전공 등

마이크로디그리

학위과정과는 별도로 학과/전공, 미네르바 교양대학, 부서 또는 학제간 지정된 최소 학점을 이수하는 모듈형 교육과정



※ 개설 전공 및 이수 조건 등 세부 사항은 한국외국어대학교 홈페이지 공지사항을 참고하시기 바랍니다.



세계를 확장하는 비교과 프로그램

HUFS 글로벌봉사단

재학생을 대상으로 하계 또는 동계 방학 중 해외봉사단 운영
· 해외 각 지역(인도, 베트남, 미얀마, 캄보디아, 태국 등)으로 파견하여 노력봉사, 교육봉사, 환경개선봉사 등 다양한 봉사활동 시행
· 개발도상국 지역에서의 교육 제공 및 문화 교류 활동을 통해 글로벌 시민의식과 리더십 함양

미래를 열어Dream

· 같은 진로를 희망하는 우리 대학 학생들이 팀(4명이 1개 팀 구성)을 이루어 자기주도적인 계획을 통해 진로설계 및 세계시민역량 등을 함양할 수 있도록 지원하는 프로그램 (탐방활동지원 장학금 지급)
· 진로와 연관된 해외탐방 기회를 통해 해외 문화, 역사, 사회 등을 직접 체험하며 세계에 대한 시야를 확장하고 관련 산업을 조사·분석
· 국가는 아시아 권역 및 기타(미주/유럽) 권역으로 구분되며, 방학기간 중 최소 4일~최대 14일까지 탐방 가능. 운영계획서 및 탐방계획서 평가를 통해 선정되고, 선발된 팀 전원은 탐방 종료 후 결과보고서 작성 및 교내 결과발표회 진행



진로탐색을 위한 현장실습 프로그램

국내 및 해외 현장실습

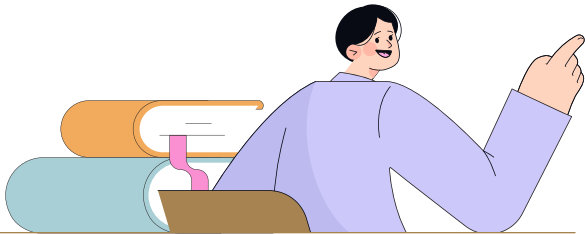
· 현지 실무경험을 바탕으로 국제적인 안목과 전문 소양을 갖춘 글로벌 리더를 양성하기 위해 다양한 국내 및 해외 현장실습 제도 운영
· 국내 현장실습: 재학생의 실무역량 강화를 위한 산학연계 프로그램으로 선발된 학생에게는 실습지원금, 학점인정 등의 혜택 부여
· 해외 현장실습: 3~6개월 근무 시 정규 학점인정(출결보고, 주간보고, 귀국보고, 기관장이 작성한 현장실습 수행평가 등을 종합 검토하여 학과장이 학점 인정) 학기당 최대 15학점까지 인정 가능(단, 각 전공학점은 최대 12학점)

KOTRA 해외무역관 현장실습

KOTRA(Korea Trade-Investment Promotion Agency, 대한무역투자진흥공사) 해외무역관 현장실습은 리야드, 오클랜드, 프라하 등 35개 무역관으로 파견가능하며(2026학년도 1학기 기준), 교내 서류심사 후 KOTRA에 추천하는 방식으로 진행. 교내 추천된 인원은 KOTRA의 선발절차(서류/면접/인성 등)를 거쳐 최종 선발. 최대 15학점까지 인정되며 현장실습 파견자에게 장학금 약 200만원 지급

외대의 다양한 프로그램을 통해 더 큰 세상을 만나다

비교과·현장실습 프로그램 후기



미래를 열어Dream

이현중

인도어/국제통상학

자신이 경험한 프로그램에 대해 소개해 주세요.

미래를 열어Dream은 학생이 직접 탐방 국가와 주제를 선정하여 전 세계 현장에서 꿈을 증명하는 자기 주도형 글로벌 탐방 프로그램입니다. 저희 팀의 시작은 우리 대학 교환학생들을 지원하는 국제학생회(ISO)활동이었습니다. 다른 전공, 다른 국적의 ISO에서 만난 4명이 서로의 꿈을 공유했고, 영화 산업이라는 공통의 키워드로 인도로 다녀왔습니다. 인도 영화가 가진 깊이가 세계적으로 증명되는 과정을 직접 확인하며 산업의 단편적인 모습뿐만 아니라 내실 있게 성장하는 부분까지 심도 있게 조사하고자 했습니다.

프로그램에 참여한 후 가장 기억에 남는 것은 무엇인가?

강의실에서 텍스트로만 접하던 인도의 다층적인 사회 구조와 복잡한 문화적 맥락을 현지인들의 생생한 목소리로 확인했던 매 순간이 소중했습니다. 특히 하이데라바드 영화 클럽 회원들과 늦은 밤까지 나눈 토론이 가장 기억에 남습니다. 이 과정에서 언어라는 도구가 단순한 의사소통 수단을 넘어 타인의 삶과 철학을 깊이 있게 이해하는 유일한 열쇠임을 깨달았습니다. 이러한 현장 조사를 바탕으로 작성한 탐방 보고서 및 자체 제작한 매거진이 학교로부터 좋은 평가를 받았을 때 저희 팀원들 모두 큰 자부심을 느꼈습니다.

나에게 한국외대란?

저에게 한국외국어대학교는 스무 살에 마주한 첫 입시 성공의 마중물이자, 넓은 세상으로 나아가기 전 저를 품어준 따뜻한 보금자리입니다. 기회는 항상 곱셈의 법칙으로 찾아온다고 믿습니다. 준비가 전혀 되어 있지 않은 상태(0)라면 어떤 거대한 기회가 찾아와도 결과는 0일 수밖에 없지만, 작은 준비라도 되어 있다면 그 시너지는 배로 터지기 때문입니다. 저에게 외대는 그 준비의 꿈을 무한히 늘려줄 수 있는 곳이라고 생각합니다. 학과에서의 학습과 미래를 열어Dream과 같은 소중한 활동 경험이 제 꿈을 위한 비옥한 밑거름이 되어주리라 믿습니다.

HUFS 글로벌봉사단

함승우

전자물리학/전자공학

자신이 경험한 프로그램에 대해 소개해 주세요.

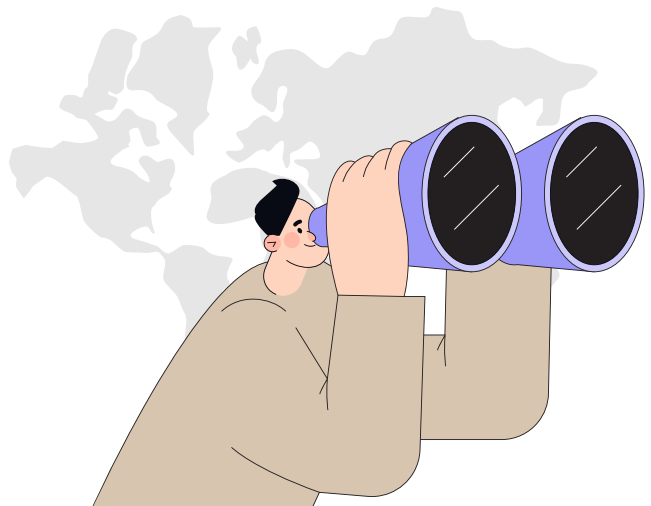
HUFS 글로벌봉사단은 한국외대 재학생들이 방학 중 교육환경이 상대적으로 열악한 지역으로 파견되어 노력봉사, 교육봉사, 환경개선봉사 등 다양한 봉사활동을 진행하는 해외봉사 프로그램으로, 저는 이번에 베트남의 빈롱성의 초등학교에서 일주일 동안 봉사활동을 수행했습니다. 참여 학생들은 출국 전부터 교육 커리큘럼을 직접 기획하고, 선발된 봉사단원들과 조를 이루어 수업 준비, 자료 제작, 수업 진행, 생활 지도 등 모든 역할을 분담받아 활동을 수행했습니다. 각자의 역할에 책임감을 가지고 협력하며 현장에 임함으로써, 단순한 봉사를 넘어 공동체 안에서의 책임감과 배려, 그리고 교육 봉사가 지니는 사회적 의미를 깊이 있게 체감할 수 있었습니다.

프로그램에서 어떤 역할을 맡아 활동했나요?

프로그램에 참여하며 저는 문화·체육조를 맡는 동시에 봉사단장으로서 전체 활동을 총괄하는 역할을 수행했습니다. 문화·체육조에서는 미술 활동과 체육 프로그램을 통해 언어적 소통이 어려운 상황에서도 학생들과 자연스럽게 교류할 수 있는 수업을 기획하고 진행했습니다. 또한 봉사단장으로서 각 조의 진행 상황을 점검하고, 역할 분담과 일정 조율, 현지 상황에 따른 돌발 변수에 대응하는 역할을 맡았습니다. 그 과정에서 책임감 있는 리더십과 공동체 운영의 중요성을 몸소 느낄 수 있었습니다.

나에게 한국외대란?

저게 한국외대는 스무 살 때부터 약 6년간, 세상을 어떻게 바라보고 사람과 어떻게 관계 맺어야 하는지를 천천히 배워온 시간의 이름입니다. 수많은 고민과 선택의 순간마다 이곳에서 만난 사람들과 경험이 기준이 되어 주었고, 그 덕분에 저는 조금 더 책임감 있는 사람으로 성장할 수 있었습니다. 한국외대는 저게 단순한 학교가 아니라, 나 자신을 단단하게 만들어 준 출발점이자 앞으로의 길을 스스로 걸어갈 수 있게 해준 버팀목이라고 생각합니다.





국내 및 해외 현장실습
- 한국해양과학기술원 부설 극지연구소

송지우
환경학/국제금융학

자신이 경험한 프로그램에 대해 소개해 주세요.

저는 한국해양과학기술원 부설 극지연구소(KOPRI)에서 주관하는 연구 실습 프로그램에 참여하여, 북극 동토 시료의 생지화학적 특성 규명을 주제로 8주간 연구를 수행했습니다. 이 프로그램은 환경학과 재학생들에게 실제 연구소의 실험실 환경을 개방하여, 실질적인 연구 역량을 함양할 기회를 제공합니다. 전문 연구 기관의 프로세스를 경험하고 현장의 엄격한 프로토콜을 준수함으로써 실무형 인재로 성장할 수 있도록 하는 것이 목적입니다.

프로그램에서 어떤 역할을 맡아 활동했나요?

연구의 기초가 되는 실험 데이터를 생산하는 실무를 수행했습니다. 매일 사수님으로부터 시료 목록을 전달받아, 북극 토양의 DNA 추출과 농도 측정을 전담하여 진행했습니다. 연구 전체를 설계한 것은 아니었지만, 실험의 성패를 좌우하는 기초 단계를 책임지고 수행했습니다. 반복적인 실험을 통해 피펫팅 등 필수적인 기법을 손에 익혔고, 주어진 시간 내에 신뢰할 수 있는 데이터를 산출하여 보고하는 실무 능력을 길렀습니다. 이러한 경험은 앞으로 어떤 실험실에 가게 되더라도 즉시 제 몫을 해낼 수 있는 단단한 기반이 되어줄 것입니다.

나에게 한국외대란 어떤 존재인가요? 한국외대를 희망하는 수험생들에게 한마디 부탁드립니다.

입시를 준비하며 학교의 이름과 전공 사이에서 치열하게 고민했던 시간이 저에게도 있었습니다. 저는 소신 있게 환경학을 선택했고, 지금 이곳에서 저만의 연구 분야를 개척하며 확신을 가지고 공부하고 있습니다. 한국외대 자연과학대학은 역동적인 곳입니다. 묵묵히 연구에 매진하여 우수한 결과를 내는 선배와 동료들이 많아, 서로 긍정적인 자극을 주고받으며 성장할 수 있는 최적의 환경입니다. 특히 한국외대만의 독보적인 인프라는 이공계 학생들에게 강력한 무기가 됩니다. 전공 심화 학습은 물론, 체계적인 외국어 커리큘럼과 자유로운 이중전공 시스템을 활용해 글로벌 시대가 요구하는 융합 능력까지 갖출 수 있습니다. 단순한 취업을 넘어 전문 연구직, 석·박사 진학, 국제 연구소 입사 등 전문가로서의 진로를 꿈꾸신다면 한국외대로 오세요. 훌륭한 교수님, 그리고 선배들과 함께 여러분의 꿈을 현실로 만들 수 있을 겁니다.

자신이 경험한 프로그램에 대해 소개해 주세요.

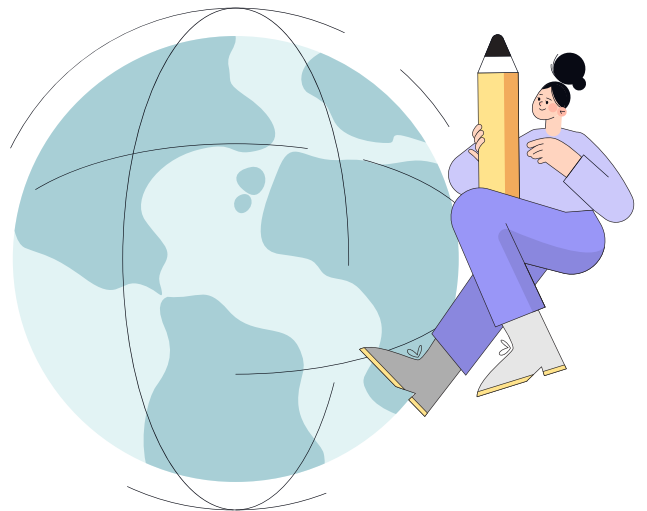
대한무역투자진흥공사(KOTRA) 해외무역관 인턴십은 KOTRA와 대학이 MOU를 맺어 학생들에게 해외 무역 실무 경험과 글로벌 비즈니스 역량을 기르는 장을 제공합니다. 단순 사무 보조가 아닌 현지 산업 리서치, 해외시장 분석, 무역상담 지원 등 실질적인 프로젝트에 참여하여 글로벌 시장의 흐름을 몸소 배우는 것이 큰 특징입니다. 저는 5개월 간 뉴질랜드 오클랜드 무역관으로 근무했습니다.

프로그램에서 가장 기억에 남는 것은 무엇인가요?

지사화 부서 과장님 덕분에 ‘한국 플라스틱 소재 기업의 뉴질랜드 진출 프로젝트’를 단독으로 담당했던 경험입니다. 뉴질랜드의 플라스틱 규제와 한국의 불안정한 정치 상황이 맞물려 쉽지 않은 프로젝트였지만, 퇴근 후에도 시장 조사를 이어가고 바이어 리스트를 정리하는 등 끝까지 책임감을 가지고 임했고 그 결과 연말 보고에서 의미있는 성과를 냈다는 평가를 받을 수 있었습니다. 인턴십 기간 중 공식적으로는 처음 받은 칭찬이었고, 여러 한계로 포기를 고민했던 순간도 있었기에 더욱 뜻깊은 경험이었습니다. 부족한 점이 많았지만, 대형 프로젝트를 처음부터 끝까지 책임지고 수행하며 실무 자신감과 문제 해결력을 기를 수 있었고, 미래 무역인으로 한 단계 성장할 수 있었던 계기가 되었습니다.

나에게 한국외대란 어떤 존재인가요? 한국외대를 희망하는 수험생들에게 한마디 부탁드립니다.

한국외대는 4년, 그리고 추가 학기를 포함한 5년 동안 저에게 무엇보다 따뜻한 울타리가 되어준 곳입니다. 미숙한 저에게 수많은 기회를 제공하고 성장의 발판이 되어주어, 지금 더 넓은 사회로 나아갈 수 있는 힘을 길러준 든든한 기반이라고 생각합니다. 한국외대를 희망하는 수험생 여러분, 스스로의 가능성을 믿고 과감히 도전하시길 바랍니다. 여러분의 빛나는 미래를 진심으로 응원합니다.



HUFS PEOPLE

외대의 다양한 프로그램을 통해 더 큰 세계로 나아가다

국제교류 프로그램 후기



교환학생

터키 앙카라대학교 정혜인

튀르키예-아제르바이잔학/경제학

프로그램에 참여하게 된 계기는 무엇인가요?

입학 때부터, 막연히 튀르키예로 교환학생을 가고 싶다는 생각이 있었습니다. 동서양 문명이 교차하는 아주 매력적인 특색이 있는 나라가 제 전공 국가이기 때문입니다. 2학년을 끝내고 B1 수준의 튀르키예어 실력을 갖추게 되자 현지에서 직접 부딪히며 더 많은 것을 경험하고 배운 것들을 활용해 보고 싶었습니다. 튀르키예·아제르바이잔학과에서는 교환학생 프로그램으로 7개 대학에 지원할 수 있고, 한 학기 동안 튀르키예 혹은 아제르바이잔에서 어학당과 대학 학부 수업을 수강할 수 있습니다. 그중 기숙사와 대학 자체 어학당이 무료로 지원되며, 한국어문학과가 있어 비교적 친구를 사귀기 쉬운 환경을 가진 앙카라대학교에 지원했습니다.

교환학생에서 이루고자 한 목표에 대해 말씀해 주세요.

교환학생에 합격 후 네 가지 목표를 설정했습니다. 첫째는 튀르키예어 B2 자격증 따기, 둘째는 전공을 살린 진로에 대해 정보를 얻고 고민해 보기, 셋째는 새로운 환경에서 인간관계를 넓히기, 넷째는 안전하고 행복하게 교환학생 생활 마무리 하기였습니다. 결과적으로 튀르키예에 체류한 5개월 동안 네 가지 목표를 모두 성공적으로 달성할 수 있었는데, 교환학생 프로그램에 포함된 앙카라대학 어학당 수업이 큰 도움이 되었습니다. 선생님과 같은 반 친구들과의

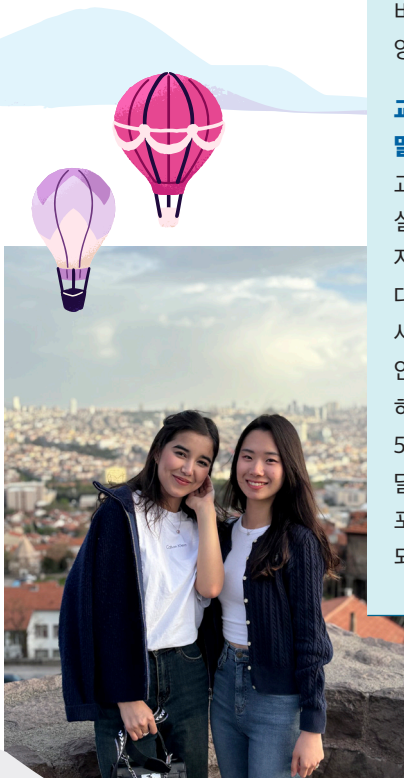
교류를 통해 단기간에 튀르키예어 실력이 빠르게 성장했고, 성공적으로 B2 자격증을 취득할 수 있었습니다.

터키 앙카라대학교에서 가장 기억에 남는 순간이 있다면 어떤 것일까요?

번역 이론 수업에서 친해진 한국어문학과 튀르키예 친구들의 추천으로 단과대학의 전통 의상 및 코스프레 행사에 참여할 기회를 얻었습니다. 저는 한국어문학과 의 모델로 <오징어 게임>의 '영희' 캐릭터 분장을 하고 무대에 섰는데 거의 유일한 외국인 참가자였음에도 불구하고 열렬한 호응과 박수갈채를 받았습니다. 많은 고민 끝에 나간 행사였지만 교환학생 생활 중 가장 기억에 남는 순간입니다.

교환학생의 경험을 통해 어떤 것을 배우고 어떻게 성장할 수 있었나요. 앞으로의 계획도 들려주세요.

현지에서 많은 사람을 만나며 진로에 관한 다양한 인사이트를 얻을 수 있었습니다. 현지에 진출하신 동문 선배님들과의 만남, 유학생 간담회 같은 행사에서 귀중한 정보를 얻을 수 있었습니다. 교환학생을 가기 전과 달리 현재는 전공어 실력에 대한 자신감과 열정이 더욱 뚜렷해졌습니다. 교환학생은 저에게 단순히 언어 능력을 향상시키는 것을 넘어 가치관과 진로를 확고히 하는 결정적인 전환점이 되었습니다. 앞으로 한국과 튀르키예를 잇는 가교가 되기 위해 폭넓게 배우고 끊임없이 도전해 나가고자 합니다.





7+1 파견학생 프로그램에 참여하게 된 계기는 무엇인가요?

대학교에 입학하며 가장 먼저 세운 목표는 '학생일 때 여행이 아닌, 적어도 한 달 이상의 해외 생활을 해보자'는 것이었습니다. 짧은 해외여행으로는 느낄 수 없는 현지의 분위기를 직접 경험하고, 그들의 문화에 자연스럽게 스며들어 공부해 보고 싶었습니다. 마침 한국외국어대학교의 7+1 파견학생 프로그램을 알게 되었고, 한 학기 동안 해외 명문 대학교에서 공부할 수 있는 기회라는 점에 큰 매력을 느꼈습니다. 프로그램을 통해 지원 과정에서 소모되는 에너지를 줄여주고, 특히 선배들의 다양한 파견 후기를 보면서 더 많은 정보를 바탕으로 나에게 맞는 국가와 대학교를 선택할 수 있었습니다. 저는 중앙아시아학을 전공하며 우즈베크어·카자흐어를 배우고 있지만, 입학 전부터 오래 공부해 온 언어는 중국어였습니다. 특히 중국어는 책을 통해 얻은 지식과 현지에서의 실제 소통 능력 사이의 간극이 큰 언어라고 느꼈기 때문에, 그 차이를 현지에서 직접 메우고 싶어 중국으로 지원하였습니다.

7+1 파견학생에서 이루고자 한 목표에 대해 말씀해 주세요.

회화 능력 향상과 새로운 도전에 적극적으로 임하는 것이라는 두 가지 큰 목표를 세웠습니다. 중국 현지에서는 일상생활 속에서 중국인들과 자연스럽게 교류할 기회가 많았습니다. 저는 이를 활용해 '현지인과 문제없이 대화하기'라는 추상적 목표와 '중국어 자격증 HSK 6급 고득점 취득'이라는 구체적 목표를 함께 설정했습니다. 교환학생을 마친 지금, 중국인 친구들과 원활히

대화할 수 있게 되었고 자격증도 목표한 수준으로 취득했습니다. 교환학생 생활은 그 자체로 익숙하지 않은 일들의 연속이었습니다. 비자 신청, 은행 방문처럼 작은 일부터 모두 새로운 도전이었습니다. 저는 이런 상황을 피하지 않고, 주도적으로 도전할 일을 찾아 제 것으로 만들겠다는 목표를 세웠습니다. 그 결과 중국인 친구들에게 한국어를 가르치고, 외국인 친구들과 함께 여행하며, 유튜브 영상을 제작하는 등 다양한 도전을 실제 경험으로 이어갈 수 있었습니다.

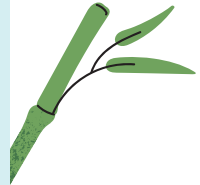
7+1 파견학생의 경험을 통해 어떤 것을 배우고 어떻게 성장할 수 있었나요. 앞으로의 계획도 들려주세요.

7+1 파견학생 경험을 통해 저는 언어 능력의 향상은 물론, 삶을 대하는 태도 자체를 새롭게 배웠습니다. 해외라는 환경에서는 처음 만나는 사람, 처음 해보는 일이 반복되는데, 그 과정에서 기존의 제 모습에서 벗어나 새로운 저를 발견할 수 있었습니다. 또한 대부분의 문제를 스스로 해결해야 했기 때문에, 매 순간 선택하고 책임지는 힘이 길러졌습니다. 도전이 계속될수록 더 단단해졌고, "나는 스스로 길을 만들 수 있다"라는 믿음도 커졌습니다. 한국 안에서만의 삶을 자연스럽게 상상하던 제가, 이제는 해외 직무나 해외 사업까지도 현실적인 진로로 생각하게 된 점이 가장 큰 변화입니다. 현재는 북경대학교에서 한 학기를 연장해 공부하고 있습니다. 첫 학기의 키워드가 '도전'이었다면, 연장한 학기의 키워드는 '익숙함 속에서 꾸준함 만들기'입니다. 학업·교내활동·대외활동을 하며 더 깊이 있는 성장을 이어갈 계획입니다.



7+1 파견학생 중국 북경대학교 장민수

중앙아시아학/
Global Business & Technology



다양한 국제교류 프로그램

복수학위제도(2+2)

우리 대학에서 첫 2년을 수학한 뒤, 미국 뉴욕주립대(스토니브룩/오스위그) 혹은 대만사범대학교에서 2년을 이수하여 두 대학에서 모두 학사학위를 받을 수 있는 제도 (파견 중 양 대학 등록금 모두 납부)

7+1 파견학생 제도

우리 대학에서 7학기를 수학하고 외국대학에서 1학기를 수학하는 제도. 학생을 상호 교환하는 교환학생 제도와는 달리 우리 대학에서만 학생을 파견하며 등록금은 외국 대학에만 납부

교환학생 제도

우리 대학과 학술교류협정을 체결한 외국 대학과 학생을 상호 교환하여 취득한 학점을 인정하는 제도. 파견학생제도와는 달리 우리 대학에 등록금을 납부

자비유학 제도

개인 자격으로 4년제 정규 외국 대학에서 6개월이나 1년간 수학한 뒤, 학점을 인정받는 제도. 외국 대학과 우리 대학 모두에 등록금을 납부

해외연수/해외계절학기 제도

방학 기간 동안 4년제 정규 외국 대학에서 어학연수 혹은 계절학기를 수학하고 학점을 인정받는 제도

한국외국어대학교 2027학년도 재외국민 특별전형 모집요강

contents

01 원서접수 및 서류제출 절차 P 15

02 모집단위 및 모집 인원 P 16

03 전형일정 P 19

04 지원자격 P 20

QR코드를 스캔하고
더 자세한 입학정보 및 업데이트 사항을 확인하세요!



2027학년도
재외국민 특별전형
모집요강



입학처 홈페이지



한국외대 유튜브

05 자격심사기준 P 21

09 전형료 P 28

06 전형방법 P 23

10 지원자 유의사항 P 29

07 제출서류 P 24

11 제출서류 양식 P 31

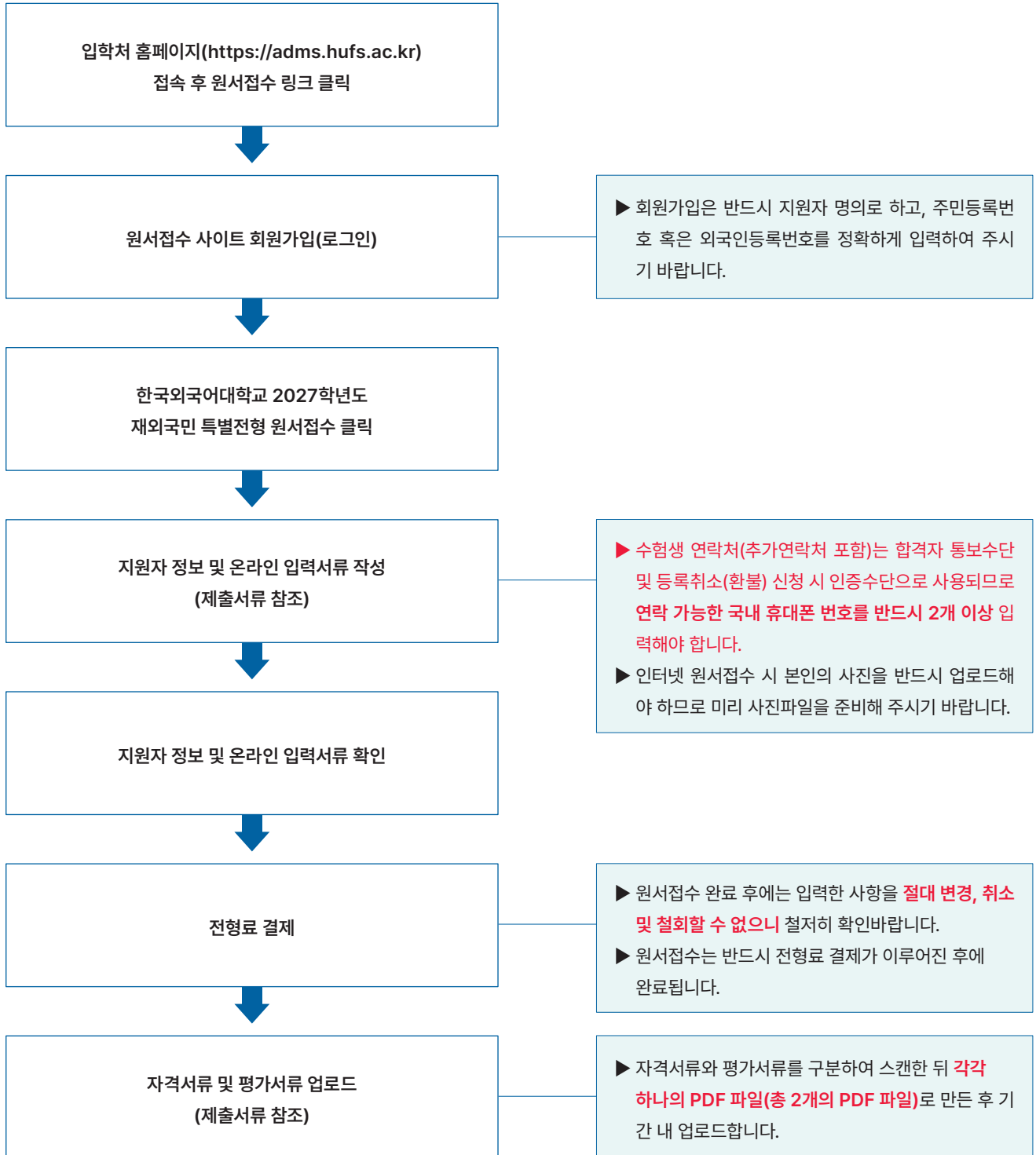
08 합격자 발표 및 등록 P 27

대입지원 유의사항

- 수시모집의 지원횟수는 최대 6회로 제한됩니다. 중·고교과정 해외이수자(입학정원의 2% 이내)도 수시모집에 해당하여 6회 산정 시 포함되므로 지원 시 유의하시기 바랍니다.
- 초·중·고 전 교육과정 해외이수자, 북한이탈주민의 경우 6회 산정에 포함되지 않습니다.
- 수시모집에서 6회를 초과하여 지원한 경우, 초과접수한 전형은 지원자격을 부여하지 않고 접수 취소처리 되오니 수험생들은 이를 유의하여 지원하여야 합니다.(타 대학에 지원한 횟수를 모두 포함하며, 산업대학 혹은 전문대학에 지원한 경우는 횟수에 포함하지 않음)
- 각 전형당 중복지원이 가능합니다.(중·고교과정 해외이수자(입학정원의 2% 이내), 초·중·고 전 교육과정 해외이수자, 북한이탈주민)
- **지원자는 각 전형당 캠퍼스와 관계없이 하나의 모집단위에만 지원 가능합니다.**
- 수시모집에 지원하여 합격하면 반드시 한 대학에 등록하여야 하며, 등록 여부와 관계없이 이후 정시모집, 추가모집에는 지원할 수 없습니다. 이를 위반하면 관계법에 따라 합격 및 입학이 취소됩니다.
- 수시모집(산업대학, 교육대학, 전문대학 포함)에 합격한 자는 입학할 학기가 같은 타 대학(교)에 이중 등록(등록예치금 납부 및 문서등록 포함)할 수 없습니다. 이를 위반하면 모든 대학(교)의 합격 및 입학이 취소됩니다. 또한, 입학전형이 종료된 후 위반 사실이 전산자료 검색을 통해 확인될 경우 입학이 취소됩니다.
- 합격자가 총원 합격자 발표기간 중 다른 대학의 총원 합격 통보를 받은 경우, 합격자는 등록을 원하지 않는 대학에 대해 해당 대학 등록 포기 의사를 즉시 전달하여야 합니다. 등록금 환불 신청 절차는 추가합격자 발표 기간 중 입학처 홈페이지에 공지 예정입니다.
- COVID-19로 인하여 재직기간, 재학기간, 체류기간 등 지원자격 미충족 사유가 발생한 경우, 사유서를 작성하고 관련 소명자료를 제출받아 심사 후 지원자격을 인정할 수 있습니다.

01

원서접수 및 서류제출 절차



가. 중·고교과정 해외이수자(입학정원의 2% 이내)

캠퍼스	대학	모집단위	모집인원 (명)	입학정원 (명)	최대선발인원 (명)	
서울	영어대학	ELLT학과	25	52	5 이내	
		영미문학·문화학과		52	5 이내	
		영어통번역학과		45	4 이내	
	영어대학[통합모집]			25	2 이내	
	서양어대학	프랑스어학부		53	5 이내	
		독일어과		64	6 이내	
		노어과		34	3 이내	
		스페인어과		64	6 이내	
		이탈리아어과		23	2 이내	
		포르투갈어과		23	2 이내	
		네덜란드어과		23	2 이내	
		스칸디나비아어과		23	2 이내	
	핵심외국어계열			37	3 이내	
	특수외국어(유럽지역)계열			16	1 이내	
	아시아언어문화대학	말레이·인도네시아학과		23	2 이내	
		태국학과		23	2 이내	
		베트남학과		23	2 이내	
		인도·남아시아학과		23	2 이내	
		아랍어과		34	3 이내	
		튀르키예·아제르바이잔학과		23	2 이내	
		페르시아어·이란학과		23	2 이내	
		몽골학과		20	2 이내	
		특수외국어(인도·아세안지역)계열		16	1 이내	
		특수외국어(중동지역)계열		14	1 이내	
	중국학대학	중국언어문화학부		42	4 이내	
		중국외교통상학부		40	4 이내	
	중국학대학[통합모집]			13	1 이내	
	일본학대학	일본언어문화학부		37	3 이내	
		융합일본지역학부		27	2 이내	
	일본학대학[통합모집]			10	1 이내	
AI융합대학	Language & AI융합학부	29	2 이내			
AI융합대학(서울)[통합모집]		40	4 이내			
송도	글로벌바이오 & 비즈니스융합학부		35	3 이내		
서울	사회과학대학	정치외교학과	25	38	3 이내	
		행정학과		38	3 이내	
		미디어커뮤니케이션학부		46	4 이내	
	사회과학대학[통합모집]			21	2 이내	
	상경대학	국제통상학과		40	4 이내	
		경제학부		62	6 이내	
	상경대학[통합모집]			17	1 이내	
	경영대학	경영학부		122	12 이내	
	AI융합대학	Social Science & AI융합학부		29	2 이내	
		국제학부		27	2 이내	
	Language & Diplomacy학부			31	3 이내	
	Language & Trade학부			20	2 이내	
	사범대학	영어교육과		27	미선발	
		한국어교육과		20		
		외국어교육학부(프랑스어교육전공)		14		
		외국어교육학부(독일어교육전공)		14		
외국어교육학부(중국어교육전공)		14				
KFL학부		1	미선발			
자유전공학부(서울)		101	미선발			

캠퍼스	대학	모집단위	모집인원 (명)	입학정원 (명)	최대선발인원 (명)	
글로벌	인문대학	철학과	8	29	2 이내	
		사학과		29	2 이내	
		언어인지과학과		29	2 이내	
	인문대학[통합모집]			21	2 이내	
	국가전략언어대학	폴란드학과		26	2 이내	
		루마니아학과		26	2 이내	
		체코·슬로바키아학과		26	2 이내	
		헝가리학과		26	2 이내	
		세르비아·크로아티아학과		26	2 이내	
		그리스·불가리아학과		23	2 이내	
		중앙아시아학과		23	2 이내	
		아프리카학부		38	3 이내	
		우크라이나학과		20	2 이내	
		한국학과		20	2 이내	
	국가전략언어계열			52	5 이내	
	경상대학	Global Business & Technology학부		54	5 이내	
		국제금융학과		23	2 이내	
	경상대학[통합모집]			19	1 이내	
	Culture & Technology 융합대학	디지털콘텐츠학부		38	3 이내	
		투어리즘 & 웰니스학부		38	3 이내	
		글로벌소프트산업학부		38	3 이내	
	Culture & Technology 융합대학[통합모집]			30	3 이내	
	AI융합대학	Finance & AI융합학부		28	2 이내	
	융합인재대학	융합인재학부		69	6 이내	
	자연과학대학	수학과		9	29	2 이내
		통계학과			29	2 이내
		전자물리학과			29	2 이내
		환경학과			37	3 이내
		생명공학과			37	3 이내
		화학학과			37	3 이내
	자연과학대학[통합모집]			48	4 이내	
	공과대학	컴퓨터공학부		80	8 이내	
AI로봇공학과		37	3 이내			
반도체전자공학부(반도체공학전공)		38	3 이내			
반도체전자공학부(전자공학전공)		37	3 이내			
산업경영공학과		37	3 이내			
바이오메디컬공학부		38	3 이내			
공과계열		67	6 이내			
AI융합대학	AI데이터융합학부	28	2 이내			
AI융합대학(글로벌)[통합모집]		40	4 이내			
기후변화융합학부		43	4 이내			
자유전공학부(글로벌)		224	미선발			

나. 초·중·고 전 교육과정 해외이수자, 북한이탈주민

모집단위	모집인원	비고
전 모집단위 (사범대학 제외)	선발인원 제한없음	사범대학 제외 전 모집단위 선발

※ 대학·계열 모집단위 및 자유전공학부 선택 가능 학과(부)

모집단위		선택 가능 학과(부)
영어대학[통합모집]		ELLT학과, 영미문학·문화학과, 영어통번역학과
핵심외국어계열		프랑스어학부, 독일어과, 노어과, 스페인어과
특수외국어(유럽지역)계열		이탈리아어과, 포르투갈어과, 네덜란드어과, 스칸디나비아어과
특수외국어(인도·아세안지역)계열		말레이·인도네시아학과, 태국학과, 베트남학과, 인도·남아시아학과
특수외국어(중동지역)계열		아랍어과, 튀르키예·아제르바이잔학과, 페르시아어·이란학과
중국학대학[통합모집]		중국언어문화학부, 중국외교통상학부
일본학대학[통합모집]		일본언어문화학부, 융합일본지역학부
사회과학대학[통합모집]		정치외교학과, 행정학과, 미디어커뮤니케이션학과
상경대학[통합모집]		국제통상학과, 경제학부
AI융합대학[통합모집](서울)		Language & AI융합학부, Social Science & AI융합학부
자유전공학부(서울)	영어대학	ELLT학과, 영미문학·문화학과, 영어통번역학과
	서양어대학	프랑스어학부, 독일어과, 노어과, 스페인어과, 이탈리아어과, 포르투갈어과, 네덜란드어과, 스칸디나비아어과
	아시아언어 문화대학	말레이·인도네시아학과, 태국학과, 베트남학과, 인도·남아시아학과, 아랍어과, 튀르키예·아제르바이잔학과, 페르시아어·이란학과
	중국학대학	중국언어문화학부, 중국외교통상학부
	일본학대학	일본언어문화학부, 융합일본지역학부
	사회과학대학	정치외교학과, 행정학과, 미디어커뮤니케이션학과
	상경대학	국제통상학과, 경제학부
		경영학부, 국제학부, Language & Diplomacy학부, Language & Trade학부
인문대학[통합모집]		철학과, 사학과, 언어인지과학과
국가전략언어계열		폴란드학과, 루마니아학과, 체코·슬로바키아학과, 헝가리학과, 세르비아·크로아티아학과, 그리스·불가리아학과, 중앙아시아학과, 아프리카학부
경상대학[통합모집]		Global Business & Technology학부, 국제금융학과
자연과학대학[통합모집]		수학과, 통계학과, 전자물리학과, 환경학과, 생명공학과, 화학과
공과계열		컴퓨터공학부, AI로봇공학과, 반도체전자공학부(반도체공학전공), 반도체전자공학부(전자공학전공), 산업경영공학과, 바이오메디컬공학부
Culture & Technology 융합대학[통합모집]		디지털콘텐츠학부, 투어리즘 & 웰니스학부, 글로벌스포츠키오산업학부
AI융합대학[통합모집](글로벌)		AI데이터융합학부, Finance & AI융합학부
자유전공학부(글로벌)	인문대학	철학과, 사학과, 언어인지과학과
	국가전략 언어대학	폴란드학과, 루마니아학과, 체코·슬로바키아학과, 헝가리학과, 세르비아·크로아티아학과, 그리스·불가리아학과, 중앙아시아학과, 아프리카학부
	경상대학	Global Business & Technology학부, 국제금융학과
	자연과학대학	수학과, 통계학과, 전자물리학과, 환경학과, 생명공학과, 화학과
	공과대학	컴퓨터공학부, AI로봇공학과, 반도체전자공학부(반도체공학전공), 반도체전자공학부(전자공학전공), 산업경영공학과
	Culture & Technology 융합대학	디지털콘텐츠학부, 투어리즘 & 웰니스학부, 글로벌스포츠키오산업학부
	AI융합대학	AI데이터융합학부, Finance & AI융합학부
		바이오메디컬공학부, 융합인재학부, 기후변화융합학부

구분	일정	비고
인터넷 원서접수	2026. 7. 6.(월) 10:00 ~ 7. 8.(수) 17:00	- 입학처 홈페이지(https://adms.hufs.ac.kr)
온라인 입력서류 작성	2026. 7. 6.(월) 10:00 ~ 7. 9.(목) 17:00	- 기간 내 인터넷 원서접수 사이트에서 수정 가능 (단, 입학원서는 2026. 7. 8.(수) 17시까지 작성 가능) - 제출서류 참조
자격서류 및 평가서류 업로드		- 대상: 중·고교과정 해외이수자(입학정원의 2% 이내) - 자격서류와 평가서류를 구분하여 스캔한 뒤 각각 하나의 PDF 파일 (총 2개의 PDF 파일)로 만든 후 업로드 - 제출서류 참조
자격서류 업로드		- 대상: 초·중·고 전 교육과정 해외이수자, 북한이탈주민 - 자격서류를 스캔한 뒤 하나의 PDF파일로 만든 후 업로드 - 제출서류 참조
면접질문 사전공개	2026. 7. 10.(금)	- 입학처 홈페이지 공지사항 참조(https://adms.hufs.ac.kr)
면접영상 업로드	2026. 7. 13.(월) 10:00 ~ 7. 15.(수) 17:00	- 대상: 초·중·고 전 교육과정 해외이수자, 북한이탈주민 - 정해진 기간 내 면접영상을 업로드하지 않은 경우 면접고사 결시로 입학사정대상에서 제외
최초합격자 발표	2026. 9. 4.(금)	- 입학처 홈페이지(https://adms.hufs.ac.kr) - 개별 통지하지 않음
최초합격자 문서등록	2026. 12. 21.(월) ~ 12. 23.(수)	- 자세한 내용은 추후 입학처 홈페이지를 통해 공지 - 개별 통지하지 않음
추가합격자 발표	~2026. 12. 29.(화)	- 대상: 중·고교과정 해외이수자(입학정원의 2% 이내) - 추가합격자 발표 마감일시: ~2026. 12. 29.(화) 18:00 - 차수별 추가합격자 발표/등록기간 및 홈페이지 발표/개별 전화통보 여부는 2026년 12월 중 입학처 홈페이지를 통해 공지
등록금 납부	2027. 2. 10.(수) ~ 2. 12.(금)	- 자세한 내용은 2027년 1월 중 입학처 홈페이지를 통해 공지
자격서류 및 평가서류 등 원본 제출	~2027. 2. 24.(수)	- 대상: 재외국민 특별전형 합격자 중 최종등록자 - 원서접수 사이트에서 발송용 봉투표지를 출력하여 부착한 뒤 입학팀 재외국민 특별전형 담당자 앞으로 등기우편 제출 - 자세한 사항은 합격자 발표 시 안내

* 상기 일정은 본 대학교 사정에 따라 변경될 수 있습니다. 변경 시 입학처 홈페이지를 통해 공지하며, 반드시 원서접수 시 입학처 홈페이지를 확인하시기 바랍니다. 미확인으로 인한 불이익은 수험생 본인의 책임입니다.

* 충원 마감일 이후에 등록을 포기하는 경우, 예비 합격자에게 추가합격의 기회가 차단되어 결과적으로 다른 수험생의 입학 기회를 박탈하게 되므로 추가합격 시 안내되는 등록마감일까지 정해진 등록포기절차를 반드시 완료하시기 바랍니다.

가. 중·고교과정 해외이수자(입학정원의 2% 이내)

- 1) 학력사항: 국내·외 초·중·고등학교 정규 교육과정(12년 이상의 학교교육과정)을 이수하고 졸업(예정)한 자
- 2) 부모 및 지원자(학생)의 자격요건

구분		자격요건
부모	재직조건	* 부모 중 한 명이 역년으로 통산 3년(1,095일) 이상 국외 근무/사업/영업하여야 함.
	체류조건	* 부모 중 한 명이 국외 근무/사업/영업을 목적으로 그의 배우자 및 자녀(학생)와 함께 국외에서 체류하여야 함. - 자녀(학생)의 재학기간 중 학기 개시일부터 다음 학년도 동일 학기 개시일 전일(약 365일)까지 각각의 1개년 기간마다 2/3이상을 배우자와 함께 해당 국가에서 체류하여야 함(체류일수 산정 시, 소수점 절사).
자녀 (학생)	재학조건	* 부모 중 한 명이 국외 근무/사업/영업하는 기간 동안, 부모가 국외 근무/사업/영업하는 국가 소재 학교에서 고교과정 1개 학년 이상(해당 기간에 진행되는 학제상의 모든 학기)을 포함하여 중·고교과정을 3개 학년 이상 수료하여야 함. - 학기 개시일부터 다음 학년도 동일 학기 개시일 전일(약 365일)까지를 1개 학년으로 함. 단, 해당 1개 학년 기간 내 모든 학기를 이수한 자는 학기 개시일부터 다음 학년도 동일 학기 개시일 직전 학기 종료일까지를 1개 학년을 충족한 것으로 간주함.
	체류조건	* 본인의 재학기간 중 학기 개시일부터 다음 학년도 동일 학기 개시일 전일(약 365일)까지 각각의 1개년 기간마다 3/4이상을 부모가 국외 근무/사업/영업하는 국가에서 체류하여야 함(체류일수 산정 시, 소수점 절사).

- * 학생이 중간에 편입학하여 학기 개시일부터 재학하지 못한 경우: 편입학일로부터 역년으로 1년(약 365일)되는 날까지를 각각 1개 학년·1개년으로 간주하고, 이를 기준으로 국외 재학·체류조건을 충족하여야 함.
- * 심사 시 재외국민등록부등본, 출입국사실증명서, 해외근무 확인서류(재직증명서, 납세증명서 등), 재학기간 증명서류(성적증명서 등) 등을 종합적으로 검토함.
- * 외국에 상근하는 경우에 국한(유학·교육·연수·출장·자발적 선교 또는 국외취업 목적의 외국 거주는 제외함).
- * 체류일수 산정 시, 소수점 절사.

나. 초·중·고 전 교육과정 해외이수자

- 해외에서 우리나라 학제(12년)에 준하는 초·중·고등학교 전 교육과정을 모두 이수하고 졸업(예정)한 자

다. 북한이탈주민

- 「북한이탈주민의 보호 및 정착지원에 관한 법률」 제2조제1호에 해당하는 북한이탈주민으로서, 고등학교 졸업(예정)자 또는 고등학교 졸업자와 동등한 학력을 인정 받은 자

나. 중·고교과정 해외이수자(입학정원의 2% 이내)

- 1) 원칙적으로 부모의 거주(근무)국에 소재한 학교만 인정함 (단, 부모 거주(근무)국의 지역, 종교, 체제, 안전 등의 특성상 불가피하다고 재외공관장이 인정하고 본 대학교에서 별도 심사 후 사유가 인정되는 경우 부모의 거주(근무)국이 아닌 제3국 소재 학교를 예외적으로 인정 가능)
- 2) 외국고교 졸업 예정인 경우, 재학기간 산출은 졸업예정일까지로 함
- 3) 재직기간
 - 국외파견근무자: 국내 본사에서 발급된 파견 기간을 기준으로 함
 - 자영업자: 재직기간 및 법인세 혹은 개인 소득세 납부 기간이 중첩되는 기간을 기준으로 함
 - 현지법인 근무자: 사업자등록증 발급 승인 후 과세기간을 기준으로 함

다. 초·중·고 전 교육과정 해외이수자

- 1) 국외에서 전 교육과정을 빠짐없이 이수하면 국내 초·중·고등학교 재학 여부와 관계없이 전 교육과정 이수자로 인정함
- 2) 학년제가 동일한 외국 학교에서 초·중·고등학교 전 과정을 이수한 경우, 이수 연한이 12년이 되지 않더라도 인정함
- 3) 학년제가 다른 2개 이상 학교의 경우 우리나라 학년제에 준하여 12년 이상을 이수하여야 함
(단, 12년 미만 이수 시 학년제로 인해 부족한 교육과정의 기간만큼 해당국 대학에서 이수한 기간을 고등학교 과정 이수로 인정함)

라. 기타

- 1) 고등학교 졸업시점과 관계없이 고등학교 졸업학력 소지 시 지원이 가능함(졸업예정자 포함)
 - * 단, 졸업예정자의 경우 한국외대의 학기 시작 시기인 3월 이전에 교육과정을 모두 이수하여야 함
- 2) 해당국의 학제 상 학년도가 우리나라보다 1개월 이내로 늦는 국가(일본, 태국 등)에 한하여 예외적으로 우리대학 입학 후 고교졸업을 인정할 수 있음
- 3) 재외공관에서 발급한 '제3국 수학인정서'를 제출하고 본 대학교에서 별도 심사 후 사유가 인정되는 경우는 외국학교 자격인정 재학기간에 제3국 소재 학교 재학기간도 인정함
- 4) 코로나바이러스감염증-19(COVID-19)에 따른 각종 지원자격 미충족 사유 등에 대한 인정 여부는 함께 제출하는 사유서와 증빙서류를 통해 본 대학교 재외국민 특별전형 지원자격 심사위원회의 심사를 거쳐 결정함

* 위에 언급되지 않은 사안은 본 대학교 재외국민 특별전형 지원자격 심사위원회의 심사를 거쳐 결정함

가. 전형요소 및 반영비율

구분	전형요소	반영비율
중·고교과정 해외이수자 (입학정원의 2% 이내)	서류평가	서류평가점수 100%(1,000점)
초·중·고 전 교육과정 해외이수자 북한이탈주민	면접평가 (영상 업로드)	면접평가점수 100%(1,000점)

* 해당 전형 서류 미제출자 및 면접영상 미업로드자는 입학사정대상에서 제외

* 학교생활기록부에 『학교폭력예방 및 대책에 관한 법률』에 따른 학교폭력 조치사항이 기재되어 있을 경우 각 호수에 따라 전형 총점의 1%부터 전형 총점의 100%(과락, 사정 제외)까지 감점 처리

학교폭력 조치사항 적용방법

「학교폭력예방 및 대책에 관한 법률」제17조제1항		
구분	내용	적용 방법
제1호	피해학생에 대한 서면사과	전형별 총점의 1% 감점
제2호	피해학생 신고·고발 학생에 대한 접촉, 협박 및 보복행위의 금지	
제3호	학교에서의 봉사	
제4호	사회봉사	전형별 총점의 10% 감점
제5호	학내외 전문가에 의한 특별교육 이수 또는 심리치료	
제6호	출석정지	전형별 총점의 20% 감점
제7호	학급교체	
제8호	전학	전형별 총점의 100% 감점 (과락, 사정제외)
제9호	퇴학처분	

나. 선발방법

1) 중·고교과정 해외이수자(입학정원의 2% 이내)

- 서류평가 성적 순위에 따라 각 계열별 모집인원만큼 선정하고 이를 대상으로 모집단위 최대선발인원 이내에서 선발함(지원자격심사 미충족자는 선발하지 않음)
- 본 대학교에서 정한 수학 능력 기준에 미달이 되는 자는 선발하지 않음
- 평가방법: 2인의 평가자가 지원자의 제출서류를 바탕으로 학업역량, 진로역량, 공동체역량의 측면에서 정성적·종합적으로 평가함
- 평가요소 및 평가항목

평가요소	비율(%)	평가항목	
학업역량	30	학업성취도	고교 교육과정에서 이수한 교과 성취수준이나 학업 발전의 정도
		학업태도	학업을 수행하고 학습해 나가려는 의지와 노력
		탐구력	지적 호기심을 바탕으로 사물과 현상에 대해 탐구하고, 문제를 해결하려는 노력
진로역량	50	전공(계열) 관련 교과 이수 노력	고교 교육과정에서 전공(계열)에 필요한 과목을 선택하여 이수한 정도
		전공(계열) 관련 교과 성취도	고교 교육과정에서 전공(계열)에 필요한 과목을 수강하고 취득한 학업성취 수준
		진로 탐색 활동과 경험	자신의 진로를 탐색하는 과정에서 이루어진 활동이나 경험 및 노력 정도
공동체역량	20	협업과 소통능력	공동체의 목표를 달성하기 위해 협력하며, 구성원들과 합리적인 의사소통을 할 수 있는 능력
		나눔과 배려	상대방을 존중하고 이해하여 원만한 관계를 형성하며, 타인을 위하여 기꺼이 나누어 주고자 하는 태도와 행동
		성실성과 규칙준수	책임감을 바탕으로 자신의 의무를 다하고, 공동체의 기본 윤리와 원칙을 준수하는 태도
		리더십	공동체의 목표 달성을 위해 구성원들의 상호작용을 이끌어가는 능력

- 동점자는 아래의 성적순으로 선발함. 아래의 동점자 처리 기준을 적용하고도 성적 총점 동점자가 발생하는 경우에는 동점자를 모두 합격처리함

① 진로역량 성적 우수자 → ② 학업역량 성적 우수자 → ③ 공동체역량 성적 우수자

2) 초·중·고 전 교육과정 해외이수자, 북한이탈주민

- 면접평가 및 지원자격심사를 통해 본 대학교에서 정하는 지원자격과 수학능력기준을 모두 충족시키는 적정인원을 선발함

가. 중·고교과정 해외이수자(입학정원의 2% 이내)

서류명	필수	비고
1. 온라인 입력서류 (원서접수 사이트에서 입력, 최종등록자만 별도 출력하여 원본서류와 함께 제출)		
1) 입학원서	○	- 인터넷 원서접수 시 입력한 내용에 따라 자동적으로 완성 - 2026. 7. 8.(수) 17시까지 인터넷 원서접수 가능
2) 지원자격심사신청서	○	- 초·중·고 재학한 모든 학교와 기간 등 학교에 대한 정보를 정확하게 입력
3) 외국학교조사표 및 학력조회동의서	○	- 원서접수 사이트에서 동기가 서명을 대체 (필요시 별도 서명본을 요구할 수 있음) - 2026. 7. 9.(목) 17시까지 인터넷 원서접수 사이트에서 수정 가능
4) 중·고교과정 해외이수자 활동보고서	○	- 국문으로 작성 - 2026. 7. 9.(목) 17시까지 인터넷 원서접수 사이트에서 수정 가능
2. 자격서류 (5~16의 서류번호 순서대로 하나의 PDF 파일로 병합하여 자격서류에 업로드)		
5) 초·중·고 재학증명서	○	- 재학기간(연/월/일까지)이 명기되어 있어야 함 - 아포스티유 확인서 또는 영사확인 필요 (교육부 인가 재외한국학교 또는 국내학교는 학교생활기록부 제출)
6) 초·중·고 성적증명서	○	- 1페이지짜리 Transcript 혹은 학년별 School Report 형식으로 제출 - 아포스티유 확인서 또는 영사확인 필요 (교육부 인가 재외한국학교 또는 국내학교는 학교생활기록부 제출)
7) 고등학교 졸업(예정)증명서	○	- 졸업(예정)시점이 명기되어 있어야 함 - 고등학교 졸업예정자는 반드시 합격 후 최종 성적증명서와 졸업증명서를 제출 - 아포스티유 확인서 또는 영사확인 필요
8) 국외학교 학사일정표	○	- 국외에서 재학한 중, 고교 모든 학년에 대한 학사일정표 필수 제출 - 학기 개시일과 종료일이 명기되어 있어야 함 - 학교 홈페이지 캡처본 가능 - 필요시 초등학교 학사일정표를 추가제출 요청할 수 있음
9) 가족관계증명서(상세)	○	- 해당자에 한해 혼인관계, 입양사실 관련서류 추가제출 - 지원자 본인 기준으로 발급 - 2026. 6. 15.(월) 이후 발급된 서류만 인정
10) 보호자 특정목적증빙서류	○	- 국외 파견근무자: 국내 본사에서 발급한 파견국가와 파견기간이 명시된 재직(경력)증명서 - 자영업자: 사업자등록증, 과세증명서 - 현지법인 근무자: 법인등록증 사본, 재직(경력)증명서, 법인세납부이력 또는 개인소득세증명 * 자영업자 및 현지법인 근무자의 경우 아포스티유 확인서 또는 영사확인 필요
11) 출입국사실증명서(부, 모, 지원자)	○	- 복수 국적이나 외국국적 취득자의 경우, 해당 여권별로 모두 제출 - 지원자의 초등 6학년 재학 시작일부터 고교 졸업시점까지 출입국 기록 제출(부, 모, 지원자 모두) / 졸업예정자의 경우 발급일까지의 기록 제출 - 2026. 6. 15.(월) 이후 발급된 서류만 인정
12) 여권 사본(부, 모, 지원자)	○	- 출입국사실증명서 상 여권번호와 일치해야 함 - 복수 국적이나 외국국적 취득자의 경우, 해당 여권 모두 제출
13) 재외국민등록부등본(부, 모, 지원자)	○	- 재외공관 및 재외동포청 발행 - 국외 거주사실을 증명할 수 있는 기타 서류로 대체 가능
14) 사실증명발급신청위임장(부, 모, 지원자)	○	
15) 개인정보활용동의서(부, 모)	○	- 입학처 홈페이지에서 다운로드, 서명 후 스캔하여 업로드 - 제출서류 양식 참조
16) 사유서	해당자	
3. 평가서류 (17~18의 서류번호 순서대로 반드시 하나의 PDF 파일로 병합하여 평가서류에 업로드)		
17) 중·고교과정 해외이수자 활동보고서 증빙서류	○	- 유효기간이 있는 성적은 2026. 7. 24.(금)까지 유효한 성적만 인정 - 제출서류 양식 참조
18) 고등학교 성적증명서	○	- 고등학교 성적증명서의 경우 자격서류와 평가서류에 각각 중복 업로드

나. 초·중·고 전 교육과정 해외이수자

서류명	필수	비고
1. 온라인 입력서류 (원서접수 사이트에서 입력, 최종등록자만 별도 출력하여 원본서류와 함께 제출)		
1) 입학원서	○	- 인터넷 원서접수 시 입력한 내용에 따라 자동적으로 완성 - 2026. 7. 8.(수) 17시까지 인터넷 원서접수 가능
2) 지원자격심사신청서	○	- 초·중·고 재학한 모든 학교와 기간 등 학교에 대한 정보를 정확하게 입력 - 원서접수 사이트에서 동의를 서명을 대체 (필요시 별도 서명본을 요구할 수 있음)
3) 외국학교조사표 및 학력조회동의서	○	- 2026. 7. 9.(목) 17시까지 인터넷 원서접수 사이트에서 수정 가능
2. 자격서류 (4~12의 서류번호 순서대로 반드시 하나의 PDF 파일로 병합하여 자격서류에 업로드)		
4) 초·중·고 재학증명서	○	- 재학기간(연/월/일까지)이 명기되어 있어야 함 - 아포스티유 확인서 또는 영사확인 필요 (교육부 인가 재외한국학교는 학교생활기록부 제출)
5) 초·중·고 성적증명서	○	- 1페이지짜리 Transcript 혹은 학년별 School Report 형식으로 제출 - 아포스티유 확인서 또는 영사확인 필요 (교육부 인가 재외한국학교는 학교생활기록부 제출)
6) 고등학교 졸업(예정)증명서	○	- 졸업(예정)시점이 명기되어 있어야 함 - 고등학교 졸업예정자는 반드시 합격 후 최종 성적증명서와 졸업증명서를 제출 - 아포스티유 확인서 또는 영사확인 필요
7) 학사일정표	○	- 학사일정표는 초, 중, 고 모든 학년 필수 제출 - 학기 개시일과 종료일이 명기되어 있어야 함 - 학교 홈페이지 캡처본 가능
8) 출입국사실증명서(지원자)	○	- 복수 국적이나 외국국적 취득자의 경우, 해당 여권별로 모두 제출 - 지원자의 출생일부터 고교 졸업시점까지 출입국 기록 제출 - 졸업예정자의 경우 발급일까지의 기록 제출 - 2026. 6. 15.(월) 이후 발급된 서류만 인정
9) 여권 사본(지원자)	○	- 출입국사실증명서 상 여권번호와 일치해야 함 - 복수 국적이나 외국국적 취득자의 경우, 해당 여권 모두 제출
10) 여권정보증명서(지원자)	○	- 국내여권에 한함
11) 사실증명발급신청위임장(지원자)	○	- 입학처 홈페이지에서 다운로드, 서명 후 스캔하여 업로드
12) 사유서	해당자	- 제출서류 양식 참조

다. 북한이탈주민

서류명	필수	비고
1. 온라인 입력서류 (원서접수 사이트에서 입력, 최종등록자만 별도 출력하여 원본서류와 함께 제출)		
1) 입학원서	○	- 인터넷 원서접수 시 입력한 내용에 따라 자동적으로 완성 - 2026. 7. 8.(수) 17시까지 인터넷 원서접수 가능
2. 자격서류 (2~3의 서류번호 순서대로 반드시 하나의 PDF 파일로 병합하여 자격서류에 업로드)		
2) 북한이탈주민 등록확인서	○	- 통일부 및 시·군·구청 발급
3) 북한이탈주민 학력인정증명서	○	- 검정고시 합격증명서 또는 고등학교 학교생활기록부 대체 가능 - 시도 교육청 발급

라. 서류제출 공통사항

- 1) 중·고교과정 해외이수자(입학정원의 2% 이내)의 경우, 자격서류와 평가서류를 구분하여 스캔한 뒤 각각 하나의 PDF 파일(총 2개의 PDF 파일)로 만든 후 업로드합니다.
- 2) 초·중·고 전 교육과정 해외이수자, 북한이탈주민의 경우 자격서류를 스캔한 뒤 하나의 PDF 파일(총 1개의 PDF 파일)로 만든 후 업로드합니다.
- 3) 정해진 기한 내에 서류를 업로드하지 못하거나 업로드한 파일의 내용을 확인할 수 없을 때 발생할 수 있는 불이익에 대한 책임은 지원자 본인에게 있습니다.
- 4) 합격자 중 최종등록자는 2027. 2. 24.(수)까지 스캔하여 업로드하였던 모든 원본서류(자격서류 및 평가서류 일체)를 반드시 우편으로 제출하여야 합니다. 기한 내 미제출 시 입학이 취소될 수 있습니다.(자세한 사항은 합격자 발표 시 안내)
- 5) 한국어와 영어를 제외한 언어로 된 서류는 한국어 또는 영어 번역(공증)을 반드시 첨부하여야 합니다.
- 6) 졸업예정자인 경우, 2027. 2. 24.(수)까지 원본서류와 함께 최종졸업증명서, 최종성적증명서, 최종재직서류, 최종출입국사실증명서 등을 우편으로 제출하여야 합니다.

- 7) 지원자가 재학한 학교의 소재 국가가 아포스티유(Apostille) 협약국인 경우 초·중·고교 성적증명서 및 고교졸업(예정)증명서 등에 대한 아포스티유 확인서를 제출해야 하며, 비가입국이거나 가입국이지만 발급이 어려운 경우, 해당 서류에 대하여 영사확인을 받아 제출이 가능합니다.
- * 단, 「재외국민의 교육지원 등에 관한 법률」 제5조, 동법 시행규칙 제2조, 제3조에 의거 재외국민에게 「초·중등교육법」의 규정에 따른 학교교육을 실시하기 위해 교육부장관의 승인을 받아 설립·운영되는 교육기관에 재학한 재외국민은 해당 교육기관 발급서류에 한해 아포스티유나 영사확인 없이 제출 가능
 - * 중국국적자의 경우, 한국에 있는 서울공자아카데미(<http://renew.kongzi.co.kr>, 02-554-2688)에서 중국 중·고등학교 관련 졸업증명서와 성적증명서에 대한 인증을 받아 본 대학교에 제출 가능

아포스티유(Apostille) 확인 안내

- 제출대상자: 2027학년도 재외국민 특별전형 지원자
- 제출 관련 서류: 국외소재 학교에서 발급받은 각종 증명서(재학·성적·졸업증명서) 등
- 제출방법: 국외학교에서 발급받은 각종 증명서에 대하여 “아포스티유(Apostille) 확인서”를 당해학교 소재국에서 지정한 정부기관에서 발급
- * 최종등록자는 2027. 2. 24.(수)까지 업로드한 서류를 원본으로 교제함과 동시에 아포스티유(Apostille) 확인서(또는 영사확인)를 함께 제출
- 문의처: 재외동포청 통합민원실 (02-6747-0404)

[아포스티유 협약 가입국 현황]

지역	국가명
아시아, 대양주	뉴질랜드, 니우에, 마셜군도, 모리셔스, 몽골, 바누아투, 바레인, 방글라데시, 브루나이, 사모아, 사우디아라비아, 싱가포르, 오스트레일리아(호주), 이스라엘, 인도, 인도네시아, 일본, 오만, 우즈베키스탄, 중국(마카오, 홍콩 포함), 키르기스스탄, 쿡제도, 타지키스탄, 통가, 파키스탄, 팔라우, 피지, 필리핀, 한국
유럽	그리스, 네덜란드, 노르웨이, 덴마크, 독일, 라트비아, 러시아, 루마니아, 룩셈부르크, 리투아니아, 리히텐슈타인, 북마케도니아, 모나코, 몬테네그로, 몰도바, 몰타, 벨기에, 벨라루스, 보스니아 헤르체고비나, 불가리아, 산마리노, 세르비아, 스웨덴, 스위스, 스페인, 슬로바키아, 슬로베니아, 아르메니아, 아이슬란드, 아일랜드, 아제르바이잔, 안도라, 알바니아, 에스토니아, 영국, 오스트리아, 우크라이나, 이탈리아, 조지아, 체코, 카자흐스탄, 코소보, 크로아티아, 키프로스, 튀르키예, 포르투갈, 폴란드, 프랑스, 핀란드, 헝가리
북미	미국(괌, 마우리제도, 사이판, 푸에르토리코 포함), 캐나다
중남미	가이아나, 과테말라, 그라나다, 니카라과, 도미니카공화국, 도미니카연방, 멕시코, 바베이도스, 바하마, 베네수엘라, 벨리즈, 볼리비아, 브라질, 세인트루시아, 세인트빈센트 그레나딘, 세인트키츠네비스, 수리남, 아르헨티나, 앤티가바부다, 에콰도르, 엘살바도르, 온두라스, 우루과이, 칠레, 코스타리카, 콜롬비아, 트리니다드토바고, 파나마, 페루, 파라과이, 자메이카
아프리카	나미비아, 남아프리카공화국, 라이베리아, 레소토, 말라위, 모로코, 보츠와나, 상투메프린시페, 세네갈, 세이셸, 에스와티니, 카보베르데, 브룬디, 튀니지, 르완다

* 최신 아포스티유 협약 가입국 현황은 재외동포청(<https://www.oka.go.kr/>) 참조

- 8) 부모가 거주한 나라가 아닌 외국에서 자녀가 재학한 경우, 부모 거주(근무)국 대사관(영사관)에서 발급하는 “제3국 수학인정서”를 제출하여야 합니다.(미제출 시 해당 기간은 재외국민 자격기간을 계산할 때 제외하며 제출 후 인정 여부 심사 예정)
- 9) 성적·졸업증명서 등을 통해 재학기간 파악이 어려울 경우 재학기간(연/월/일까지)이 명시된 서류(등록증명서 등)를 제출하여야 합니다.
- 10) 제출서류 상의 이름이 다른 경우에는 동일인임을 증명하는 증명서(해당 국가의 법원 등에서 발급)를 첨부하여야 합니다.
- 11) 국외근무자의 재직증명서에는 파견(근무)국가와 파견(근무)기간이 명시되어 있어야 합니다.
- 12) 재외동포재단 초청장학 대상자는 재단에서 발급하는 확인증을 제출하여 주시기 바랍니다.
(문의: 재외동포재단 차세대사업부, 02-3415-0173)
- 13) 서류 미제출 시 불합격 처리됩니다.
- 14) 지원자격 심사에 대한 심사결과를 발표하지 않으며 제출서류 이외에 지원자격을 확인하기 위해 필요한 서류를 전화 혹은 이메일을 통해 추가로 요구할 수 있으므로 반드시 연락 가능한 전화번호와 이메일 주소를 입력하여 주시기 바랍니다.
- 15) 활동보고서 증빙서류로 유효기간이 있는 성적표를 제출하는 경우, **2026. 7. 24.(금)까지 유효한 성적만** 인정합니다.
- 16) Score Reporting 방식에 의한 활동 증빙서류 제출은 인정하지 않습니다.
- 17) 활동보고서 증빙서류로 추천서는 제출하실 수 없으며, 제출 시 평가에 반영하지 않습니다.

가. 최초합격자 발표 및 등록

구분	일자	비고
최초합격자 발표	2026. 9. 4.(금)	입학처 홈페이지 (https://adms.hufs.ac.kr)
최초합격자 문서등록	2026. 12. 21.(월) ~ 12. 23.(수)	

나. 추가합격자 발표 및 등록(중·고교과정 해외이수자(입학정원의 2% 이내))

1) 중·고교과정 해외이수자(입학정원의 2% 이내)에 한해 합격자의 미등록으로 인한 결원이 발생할 경우에는 차점자 순으로 추가합격자를 발표합니다.

- 추가합격자 발표 마감: 2026. 12. 29.(화) 18:00까지

- 자세한 차수별 추가합격자 발표 방식 및 등록 일정은 추후 입학처 홈페이지를 통해 공지합니다.

- 선발방식 특성상 예비번호는 부여하지 않습니다.

- 예비번호를 부여받지 못하더라도 추가합격을 할 수 있으므로 입학처 홈페이지에서 추가합격자 발표 관련 공지를 반드시 확인바랍니다.

2) 입학원서에 기재한 "전형기간 중 연락처"는 언제든지 신속히 연락 가능한 전화번호, 휴대폰번호를 기재하며, 가급적 국내 전화번호를 입력합니다. 미기재 또는 기재 착오로 인한 불이익에 대한 책임은 수험생 본인에게 있습니다. 개별 전화통보를 하는 경우에 한하여 대학의 전화총원 노력(최대 3회 통화 시도)에도 불구하고 연락이 되지 않는 수험생은 추가합격 등록의사가 없는 것으로 간주하여, "합격 후 등록포기" 처리합니다.(정시모집, 추가모집 대학에 지원 불가) 그러므로 반드시 연락 가능한 휴대전화 번호를 2개 이상 입력하기 바랍니다. 국외 출국의 경우 전형 일정 및 안내사항을 사전에 충분히 숙지하시어 불이익이 생기지 않도록 유의하시기 바랍니다. 연락처가 변경된 경우에는 반드시 입학처로 통보해야 합니다.

[☎ 02-2173-2500]

다. 등록포기 및 환불

1) 합격자가 추가합격자 발표기간 중 다른 대학의 추가합격 통보를 받은 경우 합격자는 등록을 원하지 않는 대학에 등록포기 의사를 즉시 전달해야 하며, 합격포기 및 등록 포기 요청 방법은 추후 입학처 홈페이지에 공지될 예정입니다.

2) 본 대학교에 합격하여 등록하였으나 다른 수시모집 대학에 복수 지원하여 합격한 자 및 추가합격한 자가 본 대학교의 등록을 취소하고자 하는 경우에는 **2026. 12. 29.(화) 13:00까지** 입학처로 연락하여 등록포기 의사를 밝혀야 합니다. [☎ 02-2173-2500]

3) 등록금 환불은 대학 등록금에 관한 규칙(교육부령)에 의거하여 환불합니다.

4) 토요일 및 공휴일에는 환불업무를 실시하지 않습니다.

5) 본인 및 보호자의 휴대전화 번호가 등록포기 및 환불의 인증수단으로 사용될 예정이므로 원서접수 시 반드시 정확한 연락처를 입력하기 바랍니다.

6) 총원 마감일 이후에 등록을 포기하는 경우, 예비 합격자에게 추가 합격의 기회가 차단되어 결과적으로 다른 수험생의 입학 기회를 박탈하게 되므로 추가합격 시 안내되는 등록마감일까지 정해진 등록 포기 절차를 완료하기 바랍니다.

가. 전형별 전형료

구분	전형료
중·고교과정 해외이수자(입학정원의 2% 이내), 초·중·고 전 교육과정 해외이수자	150,000원
북한이탈주민	50,000원

나. 전형료 감면

- 1) **감면대상:** 2027학년도 재외국민 특별전형 지원자 중 「국민기초생활보장법」제2조 제1호, 제2호에 따른 수급(권)자 또는 「국가보훈기본법」제3조 제2호에 따른 국가보훈대상자
- 2) **제출서류:** 서류는 **2026. 6. 15.(월) 이후에 발급받은 서류만 인정합니다.**

구분	제출서류
기초생활수급자	- 전형료 감면 신청서(입학처 홈페이지 자료실에서 다운로드) - 국민기초생활보장수급자 증명서(시·군·구청 및 읍·면·동 주민센터 발급) - 가족관계증명서(단, 지원자 본인 명의의 수급자증명서 제출 시 가족관계증명서는 제출할 필요 없음)
국가보훈대상자	- 전형료 감면 신청서(입학처 홈페이지 자료실에서 다운로드) - 대학입학특별전형대상자 증명서(지방보훈청 및 보훈지청 발급)

- 3) **제출기간:** 2026. 7. 6.(월) 10:00 ~ 7. 9.(목) 17:00
 - 4) **제출방법:** 모든 서류를 반드시 하나의 PDF 파일로 병합하여 전형료 감면서류에 업로드하고, **해당서류를 등기우편으로 제출(방문제출 불가)해야 합니다.(두 가지 방법으로 모두 제출해야 서류제출이 완료됩니다.)**
- * 주소: (우) 02450 서울특별시 동대문구 이문로 107 한국외국어대학교 본관 102호 입학팀 재외국민 특별전형 담당자 앞
- 5) **감면처리방법:** 전형별 전형료를 정상 결제한 후 해당 서류를 기간 내에 제출한 경우에 한하여 전형료 전액을 원서접수 시 입력했던 계좌로 일괄 지급 예정(9월 중 예정)

가. 지원자 유의사항

1) 결제가 완료되어 접수(수험번호 생성)된 입학원서 및 전형관련서류, 전형료는 반환하지 않으며, 원서 기재사항을 **절대 변경할 수 없습니다.**

전형료 환불규정 안내

결제 후 수험번호가 부여된 입학원서는 철회하거나 기재 내용을 변경할 수 없으며, **전형료 및 제출한 서류는 반환하지 않습니다.** 단, 본인의 귀책이 아닌 불가항력적인 사유로 전형 진행이 불가능함을 사전 신고하여 **그 사유가 타당하다고 인정된 경우** 전형료의 일부 또는 전부를 반환할 수 있습니다. (천재지변, 전형일자 사후 변경 등)

환불신청시기	환불금액
원서접수 마감 시점 이전	전형료 100% 반환
원서접수 마감 후(마감일 포함) 3일 이내	전형료 50% 반환
원서접수 마감 후(마감일 포함) 4일부터 전형 1일 이전	전형료 20% 반환
전형일 이후	반환하지 않음

※ 별도 고사가 없는 경우 전형료를 반환하지 않습니다. 단, 「고등교육법」제34조의4 제5항 및 「같은법시행령」제42조의3에 따라 입학전형 관련 수입·지출의 잔액이 발생할 경우 납부한 전형료에 비례해 반환할 수 있습니다.

- 2) 원서 접수는 수험생 본인이 직접 하여야 하며, 모든 기록사항은 정확히 입력하여야 합니다. 입력의 착오, 누락, 오기 등으로 인한 불이익은 지원자 본인에게 책임이 있으니 각별히 유념하여 작성하시기 바랍니다.
- 3) 지원자는 각 전형당 캠퍼스와 관계없이 하나의 모집단위에만 지원 가능합니다.
- 4) 입학사정에 사용된 전형자료에 주요사항이 누락되거나 허위나 부정이 있다고 판단되는 경우에는 입학취소를 할 수 있으며, 이 경우 해당자가 납부한 등록금은 반환하지 않습니다. 단, 등록금을 납부한 학기가 종료되지 않은 경우에는 「대학 등록금에 관한 규칙」'별표2'의 반환 기준에 준하여 반환합니다. 또한, 이와 같은 사유로 본 대학교 및 타 대학에서 입학이 취소된 자의 경우, 입학이 취소된 날로부터 3년간 본 대학교에 입학할 수 없습니다.
- 5) 지원자 또는 보호자 연락처, 이메일 주소, 전형료 환불계좌 등을 잘못 기재하거나 기재하지 않을 경우 발생하는 불이익은 수험생 본인의 책임입니다. 전형료 환불계좌는 본인 또는 보호자의 계좌를 입력하되 입출금이 자유로운 통장만 가능합니다.
- 6) 입학전형의 성적 및 평가 내용, 지원자격 심사결과는 일절 공개하지 않습니다.
- 7) 본 대학교에서 정한 수학 능력 기준에 미달이 되는 자는 모집인원에 관계없이 입학할 수 없습니다.
- 8) 본 모집요강의 모든 사항은 지원자에게 별도로 공지하지 않으므로 지원자 본인이 상기 내용을 정확히 숙지해야 하며, 미숙지로 인해 발생하는 모든 불이익은 수험생 본인의 책임입니다.
- 9) 전형 일정 및 기타 사항은 본 대학교 사정에 따라 변경될 수 있습니다. 변경 시 입학처 홈페이지를 통해 공지하며, 반드시 원서접수 시 입학처 홈페이지를 확인바랍니다.
- 10) 본 모집요강에 명시되지 않은 사항은 본 대학교 신입생 입학절차와 재외국민 특별전형 심사위원회에 따릅니다.
- 11) 부모 모두 외국인인 외국인인은 본 대학교 국제입학관리팀에서 별도 일정에 따라 선발합니다. (국제입학관리팀 ☎ 02-2173-2065, 2657 / 홈페이지 <http://international.hufs.ac.kr>)
- 12) 제출한 전형 관련 서류는 반환하지 않습니다.

나. 인터넷 원서접수 및 원본서류제출 시 유의사항

1) 입학원서 작성요령

- 모든 기록사항은 정확히 입력하여야 하며, 입력의 착오, 누락, 오기 등으로 인한 불이익은 수험생 본인에게 책임이 있으니 각별히 유념하여 입력하시기 바랍니다.
- 성명 및 주민등록번호(외국인등록번호)는 주민등록등본이나 여권, 외국인등록증에 따라 정확히 기재하여야 합니다. 외국인등록번호가 없는 외국인 지원자의 경우 공통원서 작성시 외국인등록번호유무에 '무'를 선택하신 후 생년월일을 작성하시면 됩니다.
- 원서접수는 반드시 전형료 결제가 이루어진 후에 완료됩니다.
- 접수된 입학원서는 지원사실 철회 및 지원모집단위 변경 등의 수정 및 취소가 일체 불가능하며, 전형료는 반환되지 않습니다.

2) 지원자격 심사 신청서 및 외국학교 조사표 작성요령

- 지원자격 심사 신청서에서 학교는 초등학교에서 고등학교 순(연도순)으로 입력하며, 재학기간은 반드시 연월까지 기재하여야 합니다.
- 학력사항 기재란이 부족할 경우는 고등학교와 중학교 중심으로 입력하시기 바랍니다.
- 외국학교 조사표는 외국 재학학교의 주소, 이메일, 전화번호, FAX번호 등을 정확히 기재하여 학력조사가 정상적으로 이루어질 수 있도록 하며, 기재 착오, 누락, 오기 등으로 불리한 사항이 발생하지 않도록 합니다.

3) 지원서류 업로드

- 중·고교과정 해외이수자(입학정원의 2% 이내): 자격서류와 평가서류를 구분하여 스캔한뒤 PDF 파일을 각각 업로드
- 초·중·고 전 교육과정 해외이수자 및 북한이탈주민: 자격서류를 스캔한 뒤 PDF 파일을 업로드
- 필수 서류 미제출로 인한 불이익은 수험생 본인의 책임입니다.
- 최종등록자는 반드시 원본서류를 **2027. 2. 24.(수)까지 제출**하여야 함(등기 제출, 미제출 시 입학이 취소될 수 있음)
- 예정증명서를 제출한 경우, 최종등록 후 원본서류 제출 시 **최종증명서**를 제출 하셔야 합니다.
- 자세한 원본서류 제출방법은 추후 한국외국어대학교 입학처 홈페이지에 공지 예정입니다.

4) 최종등록자 원본서류 제출 안내

- 제출방법: 원본서류를 등기로 제출(방문제출 불가)
 - 가) 중·고교과정 해외이수자(입학정원의 2% 이내): 자격서류 및 평가서류
 - 나) 초·중·고 전 교육과정 해외이수자 및 북한이탈주민: 자격서류
- ※ 온라인입력서류 또한 출력하여 함께 제출
- ※ 주소: (우) 02450 서울특별시 동대문구 이문로 107 한국외국어대학교 본관 102호 입학팀 재외국민 특별전형 담당자 앞
- 제출기간: ~2027. 2. 24.(수)

구분	제출서류
졸업생	업로드한 원본서류 일괄 제출
졸업예정자	최종 성적증명서, 졸업증명서 보완하여 제출
원서접수 이후 최종 학기를 해외에서 재직·재학·체류해야 3년 지원자격이 충족되는 경우	성적증명서, 졸업증명서, 재직관련서류, 출입국사실증명서 최종기간에 맞게 보완하여 제출

※ 해외 발급서류의 경우 아포스티유 확인서 또는 영사확인 필수

5) 기타 문의사항 : 서울캠퍼스 입학팀 [☎ 02-2173-2500] 또는 adms@hufs.ac.kr

* 본 양식은 참고용입니다. 활동보고서는 인터넷 원서접수 사이트에서 입력합니다.

2027학년도 재외국민 특별전형 중·고교과정 해외이수자 활동보고서

[지원자 정보]

성명		생년월일	
수험번호		지원 모집단위	

[활동보고서 작성에 관한 유의사항]

- 활동보고서는 인터넷 원서접수 사이트에 접속하여 기간 내 작성해야 하며 별도 출력하여 제출하지 않습니다.
* 제출 기간 : **2026. 7. 6.(월) 10:00 ~ 7. 9.(목) 17:00**
- 고등학교 재학 기간(고 1~3학년/10~12학년)의 활동 내역만을 기재하며, 그 외 기간의 활동은 평가에서 제외됩니다.
- 지원자 본인이 작성해야 하고, 사실에 입각하여 정직하게 작성해야 합니다.
- 활동보고서는 총 12개의 활동에 대해 주요 내용 100자 이내로 작성해야 합니다.
- 활동 증빙서류는 A4 단면으로 20매까지 제출할 수 있습니다.
- 활동 증빙서류가 20매를 초과할 경우 불이익이 있을 수 있습니다. 단, 활동 증빙서류 번역 공증은 총 20매 제한에 포함하지 않습니다.
- A4보다 큰 서류의 경우 A4 규격에 맞추어 축소 스캔하여 제출합니다.
- 활동 증빙서류는 활동보고서에 작성한 번호 순서대로 스캔합니다.
- 비문서 형태(CD, DVD, 책, 메달, 트로피 등)로는 제출 불가합니다.
- IB, AP, SAT, TOEFL 등과 같은 표준화 학력 성적표나 공인어학 성적표의 경우에는 성적표 원본이나 성적 조회 화면 스크린샷 파일 등을 증빙서류로 제출해야 합니다.
- 위 성적표의 경우 진위 확인을 위해 활동보고서와 제출하신 활동 증빙서류 하단에 반드시 진위여부를 확인 할 수 있는 웹사이트 주소, ID, PW를 기재하여야 합니다. **(2026. 7. 24.(금)까지 유효한 성적만 인정)**
- 작성해주신 ID, PW 등으로 진위 확인이 불가능할 경우 불이익이 발생할 수 있습니다.
- Score Reporting 방식에 의한 활동 증빙서류 제출은 인정하지 않습니다.
- 활동보고서에 기술된 사항에 대한 사실 확인을 요청할 경우 지원자는 적극 협조해야 합니다.
- 활동보고서는 국문으로 작성하며, 필요시 활동 증빙서류 제목과 기관명에 한해 다른 언어로 작성할 수 있습니다.
- 추천서는 제출하실 수 없으며, 제출 시 평가에 반영하지 않습니다.
- 활동보고서 및 활동 증빙서류 일체에 지원자 개인의 감상평, 소감 등을 기재할 수 없습니다. 기재할 경우 평가에서 제외합니다.

- ⇒ 본인은 '활동보고서 작성에 관한 유의사항'을 숙지했으며, 유의사항 위반에 따른 조치에 대해서는 이의를 제기하지 않겠습니다. (동의 :)
- ⇒ 본인은 제출한 활동 증빙서류의 진위 확인을 위해 필요한 본인의 개인정보를 해당 기관에 제공·활용하는데 동의합니다. (동의 :)
- ⇒ 제출된 활동보고서 및 활동 증빙서류 내용 중 표절, 대리 작성, 허위사실 기재, 기타 부정한 사실 등의 사항이 발견될 경우 불합격 처리되며, 합격 이후라도 합격 및 입학이 취소될 수 있습니다. (동의 :)
- ⇒ 제출된 활동 증빙서류에 관한 정보 열람, 공개를 청구할 권리를 포기하고, 향후에도 이에 관한 정보의 열람, 공개를 청구하지 아니할 것입니다. (동의 :)

[활동보고서]

순번	활동 증빙서류 제목	주요 내용	기관명, 홈페이지, ID, PW
1	(20자 이내로 기술)	(100자 이내로 기술)	
2	(20자 이내로 기술)	(100자 이내로 기술)	
3	(20자 이내로 기술)	(100자 이내로 기술)	
4	(20자 이내로 기술)	(100자 이내로 기술)	
5	(20자 이내로 기술)	(100자 이내로 기술)	
6	(20자 이내로 기술)	(100자 이내로 기술)	
7	(20자 이내로 기술)	(100자 이내로 기술)	
8	(20자 이내로 기술)	(100자 이내로 기술)	
9	(20자 이내로 기술)	(100자 이내로 기술)	
10	(20자 이내로 기술)	(100자 이내로 기술)	
11	(20자 이내로 기술)	(100자 이내로 기술)	
12	(20자 이내로 기술)	(100자 이내로 기술)	

상기 본인은 위의 기재사항이 사실만을 작성했음을 확인하는 바이며, 2027학년도 재외국민 특별전형 중·고교과정 해외이수자 활동보고서를 제출합니다.

2026. . .

한국외국어대학교 총장 귀하

* 본 양식은 참고용입니다. 사실증명 발급·열람 신청서는 입학처 홈페이지 자료실에서 다운로드 받아 작성합니다.

■ 출입국관리법 시행규칙 [별지 제138호의2서식]

(앞쪽)

사실증명 발급·열람 신청서

APPLICATION FOR ISSUANCE OF / ACCESS TO CERTIFICATE OF FACT

(약칭: 사실증명신청서, 약호:A322)

* 본인이 직접 증명발급을 신청하는 경우 정부24(www.gov.kr)에서 무료로 발급받을 수 있으며, 방문 신청 시에는 신청서를 작성하지 않고 신분증만 제시하면 됩니다.

Free online application available at the government website (www.gov.kr) for the issuance of your own Certificate of Fact.

Those visiting an immigration office will be required to present only their ID cards without having to complete this form.

* 뒤쪽의 유의사항을 참고하여 작성하기 바랍니다.(Please fill out this form by referring to the notes on the back page.)

접수번호 (Receipt No.)	접수일 (Date of Receipt)	발급일 (Date of Issuance)	처리기간 (Processing Period)	즉시 (Immediately)
-----------------------	--------------------------	---------------------------	-----------------------------	---------------------

발급대상자 (위임한 사람) Principal (Authorizing Person)	성명(Full Name)	연락처(Phone No.)
	주민등록번호(외국인등록번호 또는 국내거소신고번호) Resident Registration No.(Foreign Resident Registration No. or Overseas Korean Resident No.)	

증명종류 Type of Certificate	<input type="checkbox"/> 출입국에 관한 사실증명 ()통 Certificate of Fact on Entry and Departure () copy(ies) <input type="checkbox"/> 외국인등록 사실증명 ()통 Certificate of Fact on Foreign Resident Registration () copy(ies) <input type="checkbox"/> 외국인등록 열람 ()건 Access to Foreign Resident Registration () time(s)
--------------------------------	--

출입국에 관한 사실증명의 영문 성명 병기 신청 여부 (국민만 해당) * This field is only for Korean citizens.	<input type="checkbox"/> 포함 <input type="checkbox"/> 미포함
--	--

외국인등록 사실증명의 경우, 과거 등록번호(주민등록번호·외국인 등록번호·국내거소신고번호), 성명, 체류지 및 체류자격 변경 이력 포함 여부, 체류지 영문표기 여부	과거 등록번호 Previous Registration Number <input type="checkbox"/> 포함 Yes <input type="checkbox"/> 미포함 No 과거 성명 변경 사항 Previous Name <input type="checkbox"/> 포함 Yes <input type="checkbox"/> 미포함 No 과거 체류지 변동 사항 Previous Address <input type="checkbox"/> 포함 Yes <input type="checkbox"/> 미포함 No 과거 체류자격 변동 사항 Previous Status of Sojourn <input type="checkbox"/> 포함 Yes <input type="checkbox"/> 미포함 No 체류지 영문표기 여부 Address in English <input type="checkbox"/> 표기 Yes <input type="checkbox"/> 미표기 No
--	---

출입국 조회기간(Reference Period for Entry and Departure Record) . . . 부터(from) . . . 까지(to)
--

용도 (Purpose) **대학교 제출용 (2027학년도 재외국민 특별전형 지원자격 확인)**

신청인 (위임받은 사람) Applicant (Authorized Person)	성명(Full Name)	생년월일(Date of Birth)
	연락처(Phone No.) 02-2173-2500	발급대상자와의 관계(Relationship to Principal) 재외국민전형 지원자와 대학교 재외국민전형 담당자

「출입국관리법」 제88조 및 같은 법 시행규칙 제75조에 따라 위와 같이 사실증명의 발급·열람을 신청합니다.
I hereby apply for the issuance of / access to Certificate of Fact in accordance with Article 88 of the Immigration Act and Article 75 of the Enforcement Rule of the Immigration Act.

신청인(Name of Applicant) _____ 년(Year) 월(Month) 일(Day)
(서명 또는 인)(Signature or Seal)

OO출입국·외국인청(사무소·출장소)장 / OO시장·군수·구청장 또는 읍·면·동의 장 / 재외공관장 귀하
To the Chief of OO Immigration Office(Branch Office) / the Head of OO Si·Gun·Gu or Eup·Myeon·Dong / the Head of Overseas Diplomatic Mission

위임장 (Power of Attorney)

위 발급대상자(위임한 사람)는 위와 같은 사실증명의 발급·열람 신청 및 수령에 관한 사항을 위 신청인(위임받은 사람)에게 위임합니다.
I, the above Principal (authorizing person), hereby authorize the above applicant (authorized person) to apply for and receive the issuance of / access to the Certificate of Fact.

_____ 년(Year) 월(Month) 일(Day)
발급·열람 대상자(위임한 사람) _____ (서명 또는 인)
Name of Principal(Authorizing Person) _____ (Signature or Seal)

행정정보 공동이용 동의서(Consent for Administrative Information Sharing)

본인은 사실증명 발급 또는 열람 수수료 면제와 관련해 담당 공무원이 「전자정부법」 제36조제1항에 따른 행정정보의 공동이용을 통해 전자적으로 구비서류를 확인하는 것에 동의합니다.

* 담당 공무원의 확인에 동의하지 않는 경우에는 신청인이 직접 관련 서류를 제출해야 합니다.

I hereby consent to the electronic verification of the applicant's required documents, in relation to the exemption of fees for the issuance of or access to certificate of fact, through the shared use of administrative information by the public official in charge in accordance with Article 36 Paragraph 1 of the Electronic Government Act.

* In case of refusal to consent to the verification by the public official in charge, the applicant must submit the relevant documents in person.

신청인(Name of Applicant)

(서명 또는 인)(Signature or Seal)

유의사항 Notice

1. 색상이 어두운 란은 신청인이 작성하지 않으며, []에는 해당되는 곳에 '점검표(V)'로 표시합니다.

Do not complete the shaded sections, and please place a check mark for applicable brackets[].

2. 신청인이 법인인 경우에는 앞쪽 신청인의 성명란에 법인명 및 대표자 성명을, 주민등록번호란에 법인등록번호를, 전화번호란에 연락 가능한 담당자의 성명과 전화번호를 각각 적기 바랍니다.

If you are a corporate applicant, please write the name of the corporation and the president for the "Full Name" of applicant, corporation registration number for "Resident Registration No.", and name and telephone number of the person in charge for "Telephone No." on the front side of the application form.

3. 사실증명의 발급 신청 및 외국인등록 열람은 본인이나 그 법정대리인 또는 그로부터 위임을 받은 사람만 신청할 수 있습니다.

Eligible applicants for the issuance of Certificate of Fact or access to Foreign Resident Registration shall be limited to the principal, his/her legal representative or authorized person.

4. 다음의 경우에는 「출입국관리법 시행규칙」 제75조제3항 및 제4항에 따라 다음의 사람이 출입국에 관한 사실증명의 발급이나 외국인등록 사실증명의 발급·열람을 신청할 수 있습니다.

In accordance with Article 75(3, 4) of the Enforcement Rule of the Immigration Act, those falling under the following categories may apply for the issuance of Certificate of Fact on Entry and Departure or for the issuance of or access to Certificate of Fact on Foreign Resident Registration.

가. 행방불명, 사망 등으로 본인 또는 법정대리인이 의사표시를 할 수 없는 상태이거나 명백하게 본인의 이익을 위해 사용될 것으로 인정되는 경우

1) 본인의 배우자, 본인의 직계 존·비속 또는 형제·자매

2) 본인의 배우자의 직계 존·비속 또는 형제·자매[본인의 배우자가 사망한 경우로서 1)에 해당하는 사람이 없는 경우만 해당한다]

Where a principal is incapable of expressing intentions due to his/her unknown whereabouts or death, or where it is obvious that the certificate will be used for benefits of the principal:

1) Spouse, immediate relatives or siblings of the principal

2) Immediate relatives or siblings of the principal's spouse [only when the spouse is deceased and the principal does not have any of those listed in the category 1)]

나. 본인인 외국인이 완전 출국한 경우: 본인인 외국인을 고용하였던 자 또는 그 대리인

Where a non-Korean principal has permanently left Korea:

- An employer of the principal or the authorized agent of the employer

다. 채권·채무관계에 관한 재판에서 승소판결이 확정된 경우, 「주민등록법 시행령」 별표 2 제3호 각 목의 어느 하나에 해당하는 금융회사 등이 연체채권 회수를 위하여 필요로 하는 경우, 해당 외국인과 채권·채무 관계에 있는 경우(기한 경과나 기한의 이익 상실 등으로 변제기가 도래한 경우에 한정하며, 채무금액이 100만 원 이하인 경우는 제외합니다) : 외국인등록 사실증명을 발급받거나 열람하려는 채권자

Where a favorable ruling is confirmed in a trial on a debtor and creditor relationship, where the Certification is needed by financial companies that fall under any of the items of the subparagraph 3 of the attached table 2 of the Enforcement Decree of Resident Registration Act for the purpose of collecting overdue debts, or where there is a debtor and creditor relationship with the foreigner concerned (only when a debt becomes overdue or an event of default occurs that allows a lender to demand full repayment earlier than an original due date, and the amount of debt is more than 1 million KRW):

- Creditor who intend to receive or access the Certificate of Fact on Foreign Resident Registration of the foreigner concerned

* 채권·채무 관계를 입증할 수 있는 계약서, 차용증, 어음 등은 송금 영수증, 공증, 확정일자 등의 공적 증거를 담보할 수 있는 서류를 함께 첨부해야 합니다.

* The contract paper, promissory note and note that prove the debtor and creditor relationship shall be attached by the collateral documents that may guarantee official evidence such as remittance receipt, notarization and fixed date stamp affixed on the agreement, etc.

라. 그 밖에 법무부장관이 공익상 필요하다고 인정하는 사람

Other persons deemed necessary by the Minister of Justice for the public interest.

5. 위임을 받은 경우에는 위임장과 위임한 사람의 신분증(사본)을 첨부하고 신청인의 신분증을 제시해야 합니다.

Authorized persons shall present his/her own ID card and the application shall be presented with the Power of Attorney and the ID card (or a copy) of the authorizing person.

* 다른 사람의 서명 또는 인장의 도용 등으로 허위의 위임장을 작성하여 증명서를 신청 또는 수령한 경우에는 관련 법률에 따라 처벌받을 수 있습니다.

* You may be subject to punishment under applicable laws, if you apply for or receive the Certificate of Fact by submitting a fraudulent Power of Attorney signed by another individual or falsely done with a stolen seal.

6. 위임은 작성한 날부터 6개월까지만 유효합니다.

The Power of Attorney shall remain effective for six months from the day of authorization.

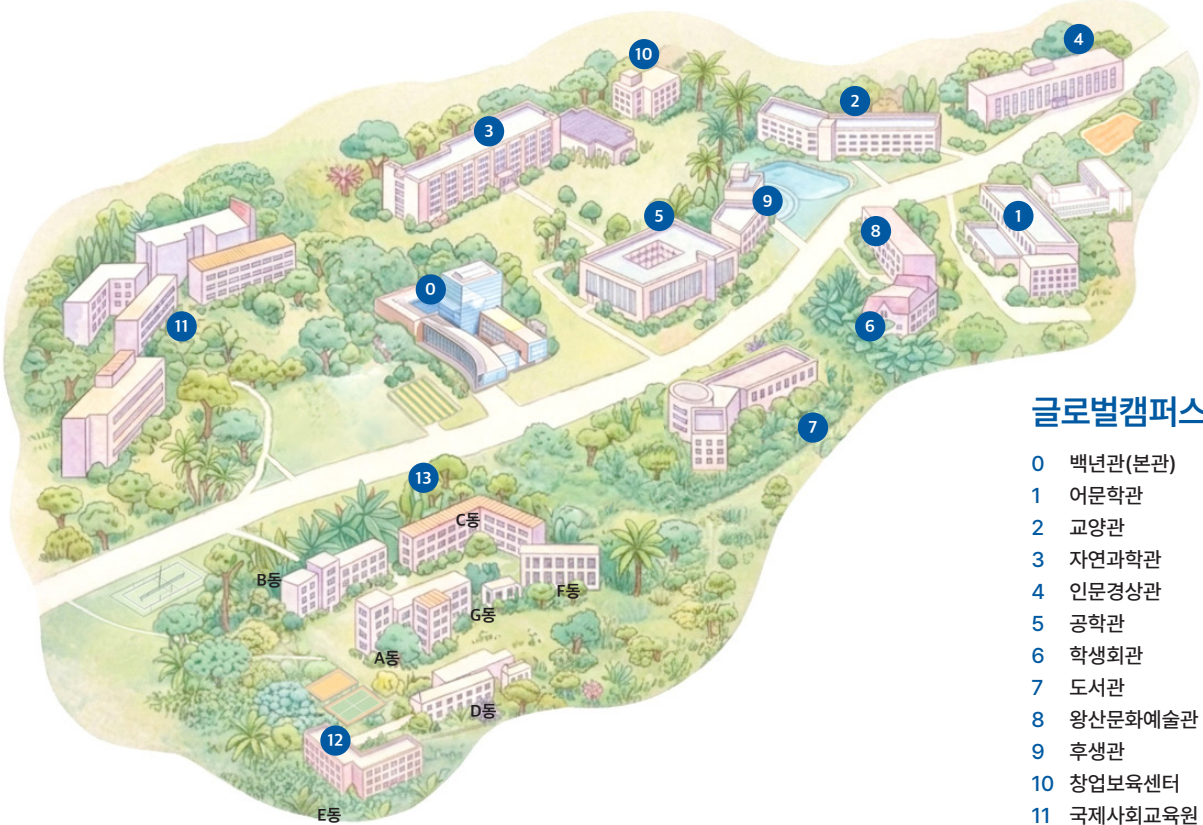
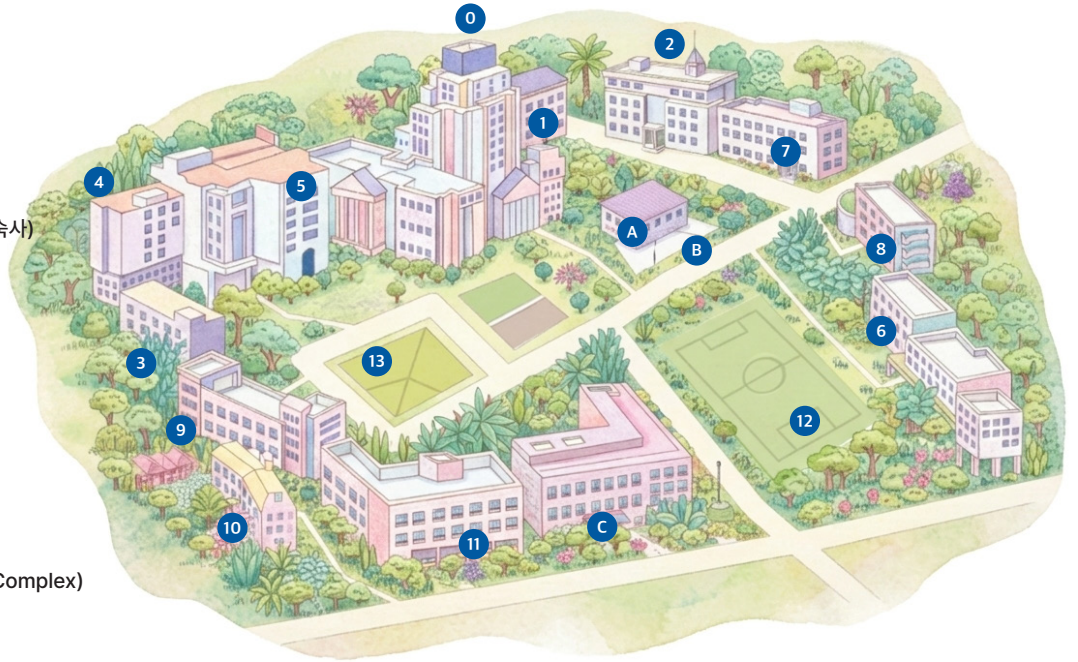
7. 국민은 1961.1.1.부터, 외국인은 1979.1.1.부터 출입국에 관한 사실증명이 가능합니다.

Records on this certificate only cover the entry/departures from January 1, 1961, for Korean nationals and from January 1, 1979, for Foreigners.

캠퍼스 맵 Campus Map

서울캠퍼스

- 0 본관
- 1 인문과학관
- 2 교수학습개발원
- 3 사회과학관
- 4 학생회관 및 국제학사(기숙사)
- 5 법학관
- 6 대학원
- 7 외국어연수평가원
- 8 국제관
- 9 도서관
- 10 교수연구동
- 11 교수회관
- 12 대운동장
- 13 잔디광장
- A 역사관
- B Obama Hall(Minerva Complex)
- C 사이버관



글로벌캠퍼스

- 0 백년관(본관)
- 1 어문학관
- 2 교양관
- 3 자연과학관
- 4 인문경상관
- 5 공학관
- 6 학생회관
- 7 도서관
- 8 왕산문화예술관
- 9 후생관
- 10 창업보육센터
- 11 국제사회교육원
- 12 HUFS Dorm 제1기숙사
- 13 HUFS Dorm 제2기숙사



한국외국어대학교
HANKUK UNIVERSITY OF FOREIGN STUDIES

입학안내 문의
입학처 홈페이지

02-2173-2500
<https://adms.hufs.ac.kr>

서울캠퍼스
글로벌캠퍼스

02450 서울특별시 동대문구 이문로 107
17035 경기도 용인시 처인구 모현읍 외대로 81

입학처
홈페이지
바로가기

