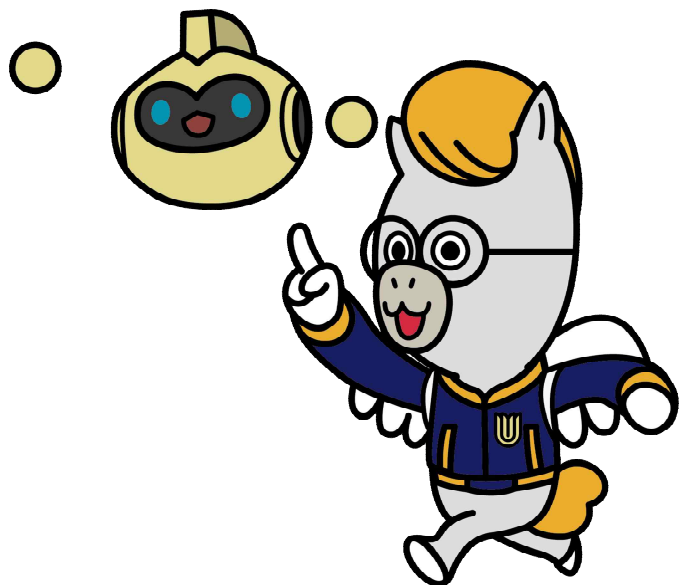


2027

THE UNIVERSITY OF SUWON

수원대학교

재외국민 모집요강



교육이념



검소, 정의, 창의의 건학 정신을 바탕으로 인격을 함양하고 사회를 선도하며 민족근지를 선양할 수 있는 탁월한 인재를 양성하여 국가의 발전과 인류사회의 번영에 이바지 함을 교육의 이념으로 삼는다.

교육목표



글로벌 리더의 역량을 갖춘 꿈을 가진 인재

수원대학교는 세계와 하나 되는 연결고리가 되어 더 넓은 세상과 소통하고, 단순히 지식을 습득하기 위한 교육이 아닌 생각을 넓힐 수 있는 교육을 통해 세상을 보는 눈과 통찰력을 함께 배양한다.

창조적 역량을 갖춘 창의적 인재

세계를 변화시키는 큰 힘은 변화를 두려워하지 않는 힘에서 나온다. 수원대학교는 미래 사회의 변화를 통찰하며 미래형 교육을 선도하기 위해 새로운 도전을 향해 나아가고 있으며, 맞춤형 특성화 교육으로 창조적 인재 양성에 앞장서고 있다.

나눔을 실천하는 실행력 있는 인재

나눔의 사전적 의미는 '하나를 둘 이상으로 가르다'이다. 나아가면 내 것을 갈라내어 다른 사람과 함께 한다는 뜻이다. 수원대학교는 지역사회에 기여할 수 있는 새로운 형태의 사회공헌활동을 발굴하고 실천함으로써 지역민과 하나 되는 나눔 활동을 꾸준히 전개해오고 있다.

목 차

1

수원대학교 소개

대학교 소개

2

지원자 유의사항

복수지원 허용 및 금지
이중등록 금지
원서접수 안내
고사진행
전형원칙
합격자발표
등록금 납부 및 환불
개인정보 수집 및 관리

3

모집안내

모집단위 및 모집인원
전형일정
지원자격
지원자격별 최저 해외 재학·거주·체류기간 요건
제출서류(재외국민)
제출서류(북한이탈주민)
전형방법
면접고사 방법
유의사항
동점자처리기준
전형료

4

부록·별첨

부 록	학사안내 국제교류 프로그램 취업 프로그램 장학제도 기숙사/ROTC 교통안내/찾아오시는 길
별 첨	1. 재외국민/북한이탈주민전형 지원자격 확인서 2. 학력조회 동의서 3. 사실증명 발급신청에 대한 위임장

1

수원대학교 소개

대학교 소개

미래를 선도하는 글로벌 창의 융합대학

교육과 연구, 창업의 창조적 융합

초연결, 초지능화, 초융합으로 귀결되는 4차 산업혁명 시대에는 산업 간의 경계가 사라짐으로 인해 종합적 학제 연구와 학문 간 교류가 가능해져야 하며, 기존의 학과 중심, 이론 중심의 교육으로는 4차 산업혁명의 시대에 살아남기 힘들기 때문에 산업을 이해하는 융합형 인재, 창의적 인재를 양성하는 것이 중요해지고 있다. 수원대학교는 이를 위해 '미래를 선도하는 글로벌 창의 융합 대학-디자인적 사고기반 취창업교육메카'란 새로운 비전을 설정하고, △교육경쟁력 강화 △산학협력 에코시스템(Eco-System) 강화하였다. 또한 미래 성장 동력과 연계된 '융합 교육과정'을 신설하고, 무전공 선발 확대를 통해 다전공, 융합전공 이수 체계를 강화하였으며 교수 중심 교육에서 학습 중심 교육으로 전환하여 산학협력 및 창업 중심의 인프라를 구축하는 등 4차 산업혁명에 선제적으로 대응하고 있다.

다채로운 글로벌 프로그램으로 '글로벌 캠퍼스' 실현

수원대는 전 세계 28개국 203개 해외 대학과 글로벌 협력관계를 구축하고 있으며, 원어민이 직접 강좌를 진행하는 ESL(English as a Second Language) 교육에 이어 CSL(Chinese as a Second Language) 교육을 교양 필수로 운영한다. 또한 외국 자매대학 간 교환학생 프로그램과 해외 인턴십 등 다양한 국제화 지원 프로그램으로 글로벌 인재 양성에 앞장서고 있다. 수원대는 글로벌 마인드 향상을 위한 다양한 프로그램을 운영하고 있다. 재학생과 유학생이 함께하는 'USW 외국어 멘토' 프로그램을 통해 재학생과 유학생이 1:1 멘토·멘티가 되어 서로의 모국어를 가르쳐 주는 스터디 멘토 프로그램과 유학생들이 캠퍼스 생활과 한국 생활에 쉽게 적응할 수 있도록 도와주는 'SUBA' 프로그램을 통해 재학생들은 외국 문화를 쉽게 접할 수 있고, 외국어 능력을 향상시킬 수 있다. 또한 자신이 원하는 시간에 예약한 후 방문하여 원어민과 1:1 수업을 통해 기초단계부터 고급단계까지 영어 향상에 도움을 주는 EC(English Circle) 프로그램을 운영하고 있다. 이를 통해 학생들은 공강 시간을 활용하여 원어민에게 억양과 리듬을 정확하게 배울 수 있으며, 무료로 일상생활 영어를 접할 수 있다.

전교생 대상 융합교육 강화

수원대는 신입생 전원을 대상으로 STEAM(Science, Technology, Engineering, Art, Mathematics) 교육에 기반을 둔 코딩과정인 기초교양과정과 DFC(Digital Fabrication Center)에서의 메이커(Maker) 교육에 기반을 둔 중요핵심 교육을 대폭 강화 한다. 이후 각자의 전공을 이수하면서 융합연계과정으로 캡스톤 디자인(Capstone design)과목에 참여하여 대학 인근의 우수 기업들과 산학협력 프로젝트를 개발하고 이를 해결하는 과정을 경험할 수 있다. 이를 위해 모든 학과에서 전공 6학점 이상의 캡스톤 디자인 과목을 듣게 되며, 실제 현장 상황에 부합되는 다양한 과제를 실행함으로써 1년 이내에 모든 학생들이 새로운 ICBM(IoT, Cloud, Big Data, Mobile) 및 AI(인공지능) 관련 기술을 자신들의 전공과 접목시켜보는 기회를 가질 수 있다. 또한, 융합교육 강화를 위한 복수전공, 부전공뿐만 아닌 다양한 융복합전공 및 마이크로전공을 교육과정에 편성하여 졸업 시 다양한 혜택을 받을 수 있다.

다양한 취업지원프로그램 운영

재학생의 취업능력 향상과 자기계발을 위해 대학일자리플러스센터에서는 다양한 진로교육 및 취업 프로그램과 전문가 특강을 무료로 진행하고 있으며, 면접코칭, 자기소개서 컨설팅, 모의면접 등 실제 취업을 준비하기 위해 필요한 다양한 컨설팅을 재학생들에게 제공하고 있다. 또한 취업동아리 지원 및 NCS집중 교육 등 다양한 분야로 취업을 준비하기 위한 프로그램을 제공하여 재학생 뿐만 아니라 졸업생까지도 취업능력 향상에 도움을 주고 있다. 대학일자리플러스센터는 각 지역 대학은 물론 고용노동부, 자치단체 등과 협력하여 전문취업인 양성에 초점을 맞춰 다양한 행·재정적 지원을 통해 재학생 모두에게 맞춤형 취업 지원 서비스를 제공한다.

실리콘밸리형 캠퍼스로 '창업선도대학' 부상

수원대는 국내 대학들이 처한 위기를 오히려 미래를 위한 도약의 계기로 전환하기 위해 지상 8층, 지하 4층, 연건평 1만5천 평 규모의 미래혁신관을 완공했다. 미래혁신관에는 첨단 교육과 연구, 산학협력이 활발히 진행되며, 데이터 사이언스와 기계학습, 가상현실 등 새로운 기술에 대한 융합교육이 진행된다. 미래혁신관 1층에는 문화와 ICT기술을 융합시킨 VR(Virtual Reality)·AR(Augmented Reality)·MR(Mixed Reality)센터를 설립했다. 2층에는 도서관과 카페가, 3층에는 수원대와 전략적 제휴를 맺은 독일 페스토(Festo)사와 함께 구축한 스마트팩토리러닝센터가 있다. 4층에는 Bio Wellness 센터가 있으며, 5층에는 산학협력단과 창업지원단이 있어 산학협력 및 창업을 지원할 수 있는 여러 시설들이 구축되어 있다. 또한 미래혁신관에는 AI(인공지능)을 위한 데이터 사이언스-머신러닝센터를 설립하고 고성능 컴퓨터를 통해 빅데이터를 체계적으로 수집하고, 머신러닝을 이용해 산업공정에서의 현상을 분석하는 과정을 교육한다. 특히 5층에는 수원대와 MOU를 체결한 독일 SAP사와 협력해 디자인 싱킹(Design Thinking)랩이 있으며, 이 밖에도 7층에는 뷰티사이언스연구센터, 신소재융합기기센터 등이 자리하고 있다.

빅데이터-인공지능 기반 융합형 인재 양성

수원대는 데이터 분석 지식에 기반 Data Scientist 육성을 위해 통계학, 수학, 컴퓨터학 그리고 인공지능 전공을 융합한 국내 최초 학부생 중심의 AI데이터과학부를 신설했다. AI데이터과학부는 빅데이터 분석을 위한 수리적, 통계적 방법을 연구하고 빅데이터 산업 분석을 수행함으로써 고객 맞춤형 서비스 제공과 지적 자산과 연구 성과를 축적한다. 또한, 인간의 학습능력과 추론능력, 지적능력 등을 컴퓨터 기술로 구현한 인공지능 알고리즘 등을 학습한다. 산업분석을 위해 딥 러닝용 연산서버와 기계학습 알고리즘 실험용 고성능 워크스테이션 장비를 갖춘 머신러닝 랩을 구축하였으며, 다양한 분야에 적용 가능한 디자인과학방법 연구를 수행한다. AI데이터과학부는 국가 성장 동력을 이끌 미래 산업인 빅데이터 분석, 인공지능 등을 학습함으로써 통섭적인 지식을 배양할 수 있으며, 산학연계 활동으로 각 산업분야에서 활용되는 빅데이터분석 기법, 통찰력 등을 습득함으로써 기업맞춤형 전문인재로 성장할 수 있다. 학생 중심의 세미나 및 사례연구 지원 및 특허화, DSML 센터 장비 활용, 브레인스토밍 룸 사용, 기업체 멘토링, 창업 지원 등 수원대학교는 AI데이터과학부 특성화 사업에 전폭적 지원을 아끼지 않는다.

문화·예술이 창조적으로 융합하는 메카로 도약

수원대는 다채로운 문화 융성을 위해 7,500여 평 규모의 글로벌경상관을 완공했다.

글로벌경상관에는 호텔관광학부, 경영학부, 경제학부 등 학부 학생들의 수업이 진행되고, 수원화성융합문화센터와 통계조사연구소 등의 센터가 있다. 특히 수원화성융합문화센터는 화성지역에 밀집되어 있는 다양한 문화 유산들을 토대로 다채로운 문화융성 콘텐츠를 창출하는 산실로 기능하고 있다. 또한 지역주민과 함께하는 문화행사를 개최하고, 문화현장 체험과 자유교양수업을 개설함으로써 다양한 문화향유 확산을 위한 다채로운 행사를 진행하고 있다. 뿐만 아니라 '문화가 있는 날'을 통해 수원대는 지역주민에게 콘서트와 음악회, 연극 등 다채로운 문화행사를 진행하고 있다. 또한 대학이 소재한 화성시 관내 초·중·고 학생들의 창의 체험 및 자유학기제 활동 지원을 위한 찾아가는 음악회, 영화 만들기 등 다양한 문화예술 지원 콘텐츠를 운영하고 있다.

수도권 최대 자동차 전문 시험센터, 산학협력 메카로 자리잡다

수원대학교가 위치한 수원과 화성 지역은 국내 핵심 산업체가 집중해있으며, 이 지역에는 삼성전자와 현대·기아자동차 이들의 협력업체 등 8천여 개의 기업체가 운영되고 있다. 그린카시험연구원은 이러한 지리적 이점을 활용해 중소·중견 자동차 부품 기업, 자동차 제조사 및 정부·지자체를 유기적으로 연결하여 자동차 기술개발과 시험의 허브 역할을 담당하고 있다. 이를 바탕으로 그린카시험연구원은 현대자동차 및 계열사, 1차 협력사들과 자동변속기용 유성기어 시험을 비롯하여, 연구원 내 설치된 실차 환경 체임버, 신뢰성 장비, 피로시험기 등을 활용하여 사막 등의 극한지방에서 배기가스와 연비가 제대로 작동하는지의 시험 연구 계약을 체결하여 다년간 시험 중에 있다. 이뿐만 아니라 기업에 기술력을 지원하는 역할도 수행하고 있다. 중소기업의 경우 신제품의 강도를 측정하고 내구성을 시험하는데 한계가 있으나, 수원대는 시험 방법을 컨설팅하고 필요한 장비를 선택하여 지그(Jig·제작도구)를 설계하는 등 산학연대에 집중하고 있다.

더욱 빨라진 교통망 !

- 수인분당선 개통으로 더욱 빨라진 교통망을 갖추고 있다.
인천, 오이도, 안산, 고잔, 중앙, 한대앞, 오목천, 수원, 망포, 영통, 기흥, 신갈, 오리, 미금, 정자, 수서, 도곡, 선릉, 강남구청, 왕십리, 청량리를 잇는 전철 노선 개통으로 인천, 부천, 안산 지역 등 거주하는 학생들은 기존보다 대략 30% 감소된 시간으로 통학이 가능하다.
- 사당역과 강남역, 잠실역 그리고 수원역과 병점역을 곧바로 연결하는 시내·외 노선버스가 있다.
- 사당, 강남, 송내, 고색, 병점 등을 촘촘히 연결하는 통학버스가 수도권 어디든지 한 시간 이내의 접근성을 확보했다.

2

지원자 유의사항

복수지원 허용 및 금지

이중등록 금지

원서접수 안내

고사진행

전형원칙

합격자 발표

등록금 납부 및 환불

개인정보 수집 및 관리

복수지원 허용 및 금지

1. 수시모집에서 6개 전형을 초과하여 지원한 경우 지원 자격을 부여하지 않으므로 이를 유의하여 지원해야 하며, 만약 지원자가 6개 전형을 초과하여 지원할 경우 초과 접수한 전형은 모두 접수 취소처리 한다(타 대학에 지원한 횟수를 포함하며, 산업대학·전문대학에 지원한 경우는 제외).
2. 수시모집 대학(산업대학, 교육대학, 전문대학 포함) 최종 합격자(최초 합격자 및 충원 합격자 포함)는 등록여부와 관계없이 '정시모집 및 추가모집'에 지원할 수 없으며, 이를 위반할 경우에는 관계법에 따라 모든 대학의 합격 및 입학이 취소된다.
3. 전문대학 수시모집 합격자는 다른 모집 시기에 실시하는 대학·산업대학·교육대학 또는 전문대학의 모집에 지원할 수 없으며, 대학·산업대학 및 교육대학의 수시모집에 합격한 자도 전문대학이 실시하는 다른 모집 시기에 지원할 수 없다.
4. 전형 종료 후 모든 대학 신입생의 지원, 합격, 등록사항을 전산 검색하여 복수지원 사실이 확인되면 입학을 취소로 한다.

이중등록 금지

1. 모집시기별로 지원하여 입학할 학기가 같은 2개 이상의 대학(산업대학·교육대학·전문대학 포함)에 합격한 자는 하나의 대학에만 등록(등록확인 예치금 납부포함)해야 한다.
2. 수시모집 합격자는 수시모집 등록기간 내에만 등록 처리하며, 수시모집에 복수로 합격한 자는 수시모집 등록기간(등록확인 예치금 납부기간 포함) 내에 최종적으로 1개 대학에만 등록(등록확인 예치금 납부포함)해야 한다.
3. 충원 합격자 발표기간 중 다른 대학의 충원 합격 통보를 받은 경우 합격자는 등록을 원하지 않는 대학에 등록포기 의사를 즉시 전달해야 한다.
4. 전형 종료 후 모든 대학 신입생의 지원, 합격, 등록사항을 전산 검색하여 이중등록 사실이 확인되면 입학을 취소로 한다.

원서접수 안내

1. 원서접수는 인터넷으로 하며, 방문접수는 실시하지 않는다.
2. 본교는 인문계열, 자연계열 구분 없이 교차지원이 가능하다.
3. 원서접수 시 유의사항을 반드시 확인하고 안내문의 지시에 따라 작성한다.
4. 원서접수시 반명함판(3×4cm) 사진을 입학원서 사진란에 업로드해야 하므로 사전에 사진파일을 저장(보관)하고 있어야 한다.
5. 원서접수는 전형료 결제 후 수험번호가 부여되어야 완료된 것이며, 수험표를 출력하여 접수여부를 재확인한다.
6. 원서접수가 완료된 후에는 수시모집 6회 초과지원이 아닌 이상 지원취소, 전형관련 서류반환은 불가하며 전형료도 환불하지 않는다.
7. 서류 위·변조, 허위 기재 등 부정한 방법으로 합격(입학)한 사실이 확인될 경우 입학한 후에도 합격(입학)이 취소되며, 합격 또는 입학이 취소된 경우 납부한 등록금은 일절 반환하지 않는다(관련 서류 반환은 불가하며 전형료도 환불하지 않음).
8. 본교 원서접수 시 수집한 지원자의 개인정보를 본교에서 입학전형을 위한 자료로 활용하며, 본교 입학 이후에는 교육, 연구, 행정, 대학생활 및 정보 안내의 목적으로 활용·제공하는 것에 동의한 것으로 본다.
9. 성명, 주민등록번호 등은 반드시 주민등록상의 내용과 같아야 하며, 성명, 주민등록번호, 주소, 전화번호 등이 변경되었을 경우 즉시 입학처(031-229-8420~2)에 통보한다.
10. 수험표 분실 시에는 원서접수 대행업체 사이트에서 재 출력한다.

고사진행

1. 면접고사는 온라인 화상면접(Zoom)으로 실시한다.
2. 면접고사시 본인 여부 확인을 위한 수험표와 신분증을 반드시 지참해야 한다(본인 확인 불가시 고사에 응시할 수 없음)
※ 신분증 인정범위 : 주민등록증, 기간이 만료되지 않은 여권, 운전면허증, 청소년증 또는 학생증(사진, 생년월일 필수) 등
3. 면접고사의 일정은 개별 통보하지 않으며, 본교 입학홈페이지를 통해 개인별 지정일시를 반드시 확인해야 한다.
4. 개별 고사시간 변경은 절대 불가하며, 반드시 정해진 시간에 지정 대기실로 접속해야 면접고사 응시가 가능하다.
5. 본교는 수험생 본인의 화상 프로그램 사용방법 미숙(네트워크 끊김 등)으로 인한 불이익에 대해 책임지지 않는다.
6. 예비소집 안내 및 면접고사 관련 자세한 사항은 추후 유의사항을 참고한다.

전형원칙

1. 입학전형의 성적 및 평가내용은 공개하지 않는다.
2. 합격자는 모집단위별 성적순(총점)으로 선발한다.
3. 입학원서 접수 후 지원자격이 미달되는 경우 자격미달로 불합격 처리하며, 합격(입학)후 발견 시에도 합격(입학)을 취소한다(전형료 및 등록금은 환불하지 않음).
4. 면접고사에 결시(포기)한 자는 불합격처리 한다.
5. 미등록으로 인한 결원을 선발하기 위하여 예비합격자를 발표한다.
6. 재외국민과 외국인 전형은 본교에서 정하는 지원자격을 갖춘 자로서 전체 입학정원의 2%, 모집단위 입학정원의 10%이내에서 정원외로 선발하며, 외국에서 초·중·고등학교 모든 교육과정을 이수한 내/외국인 학생 및 북한이탈주민전형에 해당하는 학생은 입학정원에 제한 없이 선발한다.
7. 예비합격자 중 미등록결원으로 인한 충원합격자를 본교 입학홈페이지에 온라인으로 발표하며, 이에 해당된 자가 지정된 등록일자에 등록예치금을 납부하지 않을 경우 등록의사가 없는 자로 간주하여 자동 불합격 처리한다.
8. 수시모집 등록기간 종료 후 미등록, 환불 등의 사유로 결원이 발생하더라도 정시모집에서 선발하지 않는다.
9. 모집인원에 상관없이 적절한 학력수준에 미치지 못한다고 판단될 경우 입학사정회의의 결정에 따라 합격자를 선발하지 않을 수 있다.
10. 2027년 2월 졸업예정자가 졸업하지 못하는 경우 합격을 취소한다.
11. 본교 및 타 대학에 부정한 방법으로 지원하여 입학이 취소된 자는 입학이 취소된 날로부터 3년 동안 본교에 지원할 수 없다.
12. 기타 본 모집요강에 명시되지 않은 사항은 관계법령, 관련지침, 사정원칙 및 대학입학전형관리위원회의 결정에 따른다.

합격자 발표

1. 합격자는 본교 입학홈페이지를 통해 발표하며, 자세한 사항은 추후 '합격자 유의사항'을 참고한다.
2. 개별 통보 및 별도의 합격통지서 교부는 없으며, 미확인으로 인해 발생한 불이익에 대한 책임은 지원자 본인에게 있다.
3. 합격자 확인, 합격통지서 및 등록금 고지서는 본교 입학홈페이지에서 출력한다.
4. 합격자의 미등록, 환불 등으로 발생하는 충원 합격자는 최초 합격자 발표 시 발표한 해당 모집 단위의 예비순위에 따라 선발한다.
5. 충원합격자 발표는 개별통지하지 않으므로 반드시 본교 입학홈페이지를 통해 확인하고 소정의 기일 내에 등록확인 예치금을 납부해야 하며(최종 충원발표는 개별 연락할 수 있음), 충원합격 통보를 받은 자는 정시 및 추가모집에 지원할 수 없다.
6. 충원합격자 발표차수 중 최종차수만 유선으로 통보하며, 합격 통보 시 등록의사를 밝히지 않거나 원서접수 시 기재한 전화번호로 3회 통화시도 시에도 연락이 되지 않을 경우에는 등록의사가 없는 것으로 간주하여 불합격처리하고, 연락두절로 인하여 발생하는 불이익에 대해서는 본교에서 책임지지 않는다.
7. 입학원서에 기재한 연락처(휴대전화, 자택 전화 등)의 기재 오류나 부재중으로 인한 연락 두절로 충원합격 통보가 되지 않을 경우 충원 대상에서 제외되며, 이에 대한 책임은 지원자 본인에게 있다.

등록금 납부 및 환불

1. 등록과 관련된 자세한 사항은 추후 '합격자 유의사항'을 참고한다.
2. 수시모집에 지원하여 2개 이상의 대학(산업대학·교육대학·전문대학 포함)에 합격한 자는 1개의 대학에만 등록(등록확인 예치금 납부포함)해야 한다.
3. 수시모집 대학(산업대학·교육대학·전문대학 포함)에 최종 합격자(최초 합격자 및 총원 합격자 포함)는 등록여부와 관계없이 '정시모집 및 추가모집'에 지원할 수 없다.
4. 전형 종료 후 모든 대학 신입생의 지원·합격·등록사항을 전산 검색하여 금지된 복수 지원과 이중등록 사실이 확인되면 합격을 취소한다.
5. 본교에 합격하고 등록금(등록확인 예치금 포함)을 납부하였으나, 합격을 포기하고 납부한 등록금을 환불받고자 하는 경우에는 반드시 본교 입학홈페이지를 통해 '등록금환불신청'을 해야 한다.
※ 신청절차 : ①로그인 ②본인인증(은행명, 계좌번호, 예금주를 원서접수 시 입력한 내용과 동일하게 입력)
③환불사유 입력 ④신청확인서 출력 ⑤로그아웃

개인정보 수집 및 관리

1. 개인정보 수집 및 이용 안내
 - 가. 본교는 원서접수 대행업체를 통해 원서접수를 위탁처리 한다.
 - 나. 본교는 입학업무를 목적으로 지원자의 개인정보를 수집하며, 입학 이후 개인정보는 학적업무 및 교육·연구·행정, 대학생활 및 정보 안내의 목적으로 이용한다.
 - 다. 개인정보 수집 항목 : 계열구분, 졸업년도, 출신학교, 휴대 전화번호, 자택 전화번호, 이메일 주소, 전기기간 중 연락처, 보호자관련 사항, 환불계좌번호 등
2. 개인정보의 보유 및 이용기간
 - 가. 본교에서 입학업무를 목적으로 수집한 개인정보는 관련법령에 따라 10년까지 보유하고, 10년이 경과한 후에는 파기한다.
 - 나. 접수 대행업체는 2027학년도 대학입학전형방법 위반자 관련 업무가 종료되는 시점에 수집한 개인정보를 파기한다.
3. 동의를 거부할 권리와 동의 거부에 따른 불이익
 - 가. 지원자는 개인정보의 수집 및 이용에 대하여 동의를 거부할 수 있으나, 거부할 시 원서접수를 할 수 없다.
 - 나. 본교에 2027학년도 신입생모집 원서접수를 하는 것으로서 지원자의 개인정보 수집 및 이용에 동의하는 것으로 본다.
4. 고유식별 정보 수집 및 이용 안내
 - 가. 본교는 입학업무를 목적으로 2027학년도 수시모집에 응시하는 지원자의 고유식별정보(주민등록번호, 외국인등록번호 등)를 수집 및 이용한다.
 - 나. 본교에 2027학년도 수시모집 원서접수를 하는 것으로서 지원자의 고유식별정보 수집 및 이용에 동의하는 것으로 본다.

3

모집안내

모집단위 및 모집인원

전형일정

지원자격

제출서류

전형방법

유의사항

동점자처리기준

전형료

모집단위 및 모집인원

대학	모집단위	입학정원	재외국민		재외국민 (12년)	북한이탈주민	
			최대선발 가능인원	모집인원	모집인원	모집인원	
	자유전공학부	160	16	3	약간명	약간명	
인문사회 융합대학	한국언어문화 영미언어문화 일본언어문화 중국언어문화 러시아언어문화 법학 행정학 미디어커뮤니케이션 디지털헤리티지	222	22	4			
경영공학대학	경영 글로벌비즈니스 회계 경제금융 호텔관광외식경영	210	21	4			
혁신공과대학	바이오공학과	40	4	4			
	건설환경에너지공학부	건설환경공학 환경에너지공학	94				9
	건축학과	42	4				
	도시부동산학과	30	3				
	기계공학부	60	6				
	반도체공학과	50	5				
	전기전자공학부	전기공학 전자공학 정보통신공학	135				13
	화학공학·신소재공학부	화학공학 신소재공학	90		9		
	소방재난공학과	25	2				
지능형SW 융합대학	AI데이터과학부	AI빅데이터 AI소프트웨어	90	9	3		
	컴퓨터공학부	컴퓨터공학	90	9			
	지능정보안학부	정보보안 보안관리	50	5			
라이프케어 사이언스대학	간호학과◆	104	-	X	X	X	
	아동가족복지학과*	35	3	4	약간명	약간명	
	의류학과	30	3				
	식품영양학과*	35	3				

라이프케어 사이언스대학	스포츠과학부◆	체육학 레저스포츠 운동건강관리	105	-	-	약간명	약간명
디자인앤 아트대학◆	조형예술학부	회화(한국화/서양화) 조소	90	-	-		
	디자인학부	커뮤니케이션디자인	50	-	-		
		패션디자인	30	-	-		
		공예디자인	25	-	-		
음악테크놀로지 대학◆	아트애펙테크놀로지작곡과		20	-	-		
	성악과		30	-	-		
	피아노과		40	-	-		
	관현악과		50	-	-		
	국악과		22	-	-		
문화예술 융합대학◆	아트앤 엔터테인먼트학부	영화예술*	25	-	-		
		연기예술*	25	-	-		
		디지털콘텐츠	25	-	-		
글로벌인재대학	글로벌자유전공학부		1	-	-		
합 계					22	약간명	약간명

※ 본 모집단위 및 모집인원은 대학의 구조조정으로 일부 변경될 수 있음.

※ *표는 교직과정이 개설된 모집단위임 : 교원자격증 취득가능(식품영양학과는 영양교사 2급자격증을 취득할 수 있음).
단, 교원양성평가 등으로 개설학과가 변경될 수 있음.

※ ◆표는 자유전공학부 입학 이후 해당 학과 및 전공으로 이수 불가능(간호학과 및 예체능계열 이수 불가능)

※간호학과는 한국간호교육평가원의 인증평가를 통해 간호교육인증을 받았으며, 이에 간호학과 입학생은 입학과 동시에 '간호학인증 프로그램'에 참여하게 됨(인증기간 : 2024. 6. 13 ~ 2029. 6. 12).

전형일정

구 분	일 자	비 고
원서접수	2026. 7. 6(월) ~ 10(금)	인터넷 원서접수
서류제출	2026. 7. 16(목) 마감	
면접고사	2026. 7. 21(화)	온라인 화상면접(Zoom)
합격자발표	2026. 7. 29(수) 17:00 이전	본교 입학홈페이지 공고
등록예치금납부(※문서등록 대체)	2026. 12. 21(월) ~ 23(수)	
미등록충원 합격발표 및 문서등록	2026. 12. 24(목) ~ 29(화)	충원합격자 발표는 29일(화) 18:00까지
미등록충원 문서등록 마감	2026. 12. 30(수) 22:00까지	
등록금납부	2027. 2. 10(수) ~ 12(금)	

※ 상기일정은 예정이므로 추후 확정된 일정을 반드시 확인바람.

지원자격

- 국내·외 초·중·고등학교 12년 이상의 정규교육과정을 이수하고 졸업(예정)한 자로서 다음의 지원자격 요건을 충족하는 자 (2019년 2월 졸업 ~ 2027년 2월 졸업예정자 - 이전 졸업자는 지원 불가)
- ※ 2027학년도 한국대학교육협의회 기본사항을 따름
- ※ 지원 불가 대상자 - 검정고시 합격자(북한이탈주민전형은 해당 없음)

가. 공통 지원자격

지원자구분	공통 자격 요건
중·고교과정 해외이수자	<ul style="list-style-type: none"> - 부모 중 1인 이상이 역년으로 3년(1,095일) 이상을 해외근무자로 재직/사업/영업하는 기간 동안 해외 근무지 국가 소재 학교에서 고교과정 1개 학년 이상(해당 기간에 진행되는 모든 학기)을 포함하여 중·고교과정을 3개학년 이상 이수한자 ※ 해외근무자 - 역년으로 통산 3년(1,095일)이상의 해외근무/사업/영업을 목적으로 배우자 및 학생과 함께 해외에서 체류한자 ※ 해외재학기간 - 학생이 학기 개시일부터 해외근무자의 근무지 국가소재 학교에 재학하였을 경우 학기 개시일부터 다음학년도 동일학기 개시일 전일(약365일)까지를 1개 학년으로 함 - 단, 해당 1개 학년 기간내 모든 학기를 이수한자는 학기 개시일부터 다음 학년도 동일학기 개시일 직전학기 종료일까지 1개 학년을 충족한 것으로 간주함 - 학생이 중간에 편입학하여 학기 개시일부터 재학하지 못한 경우 편입학일로부터 연년으로 1년(약365일) 되는 일까지를 1개 학년으로 함.
해외 전 교육과정 이수자	<ul style="list-style-type: none"> - 초·중등교육법 시행령 제 98조에 의거하여 고등학교 졸업이상의 학력이 있다고 인정되는 자로서 외국에서 우리나라 초·중·고등학교에 상응하는 정규 교육과정을 이수한 자
북한이탈주민	<ul style="list-style-type: none"> - 「북한이탈주민의 보호 및 정착지원에 관한 법률」에 의해 북한이탈주민으로 등록된 자 - 초·중등 교육법시행령에 의해 교육감이 학력심의 위원회의 심의를 거쳐 12년 이상 우리나라 학교 교육과정을 수료한 자에 상응한 학력을 가진 것으로 인정한 북한이탈주민

나. 재외국민 세부 지원자격

구분	자격요건
영주교포 자녀	부모 모두가 외국에서 3년 이상 영주하는 교포의 자녀
해외근무 공무원 자녀	<ul style="list-style-type: none"> 공무원의 자녀로서 외국의 학교에서 고교과정 1년을 포함하여 3년 이상 재학하고 귀국한 자 ※ 공무원의 범위 1) 국가공무원법 제2조에 규정된 공무원 2) 지방공무원법 제2조에 규정된 공무원
해외근무상사 직원 자녀	<ul style="list-style-type: none"> 해외상사직원의 자녀로서 외국의 학교에서 고교과정 1년을 포함하여 3년 이상 재학하고 귀국한 자 ※ 상사직원의 범위 1) 공공기관의 운영에 관한 법률 제2조에 의한 정부투자기관 임직원 2) 외국환은행(기획재정부장관의 허가를 받은 현지법인, 금융기관 포함) 임직원 3) 외국환거래법시행령의 관계 규정에 의하여 설치된 해외지사(사무소 포함) 임직원 4) 내국법인으로서 외국환은행이 인증한 해외지사(사무소 포함) 임직원 5) 정부파견 의사 및 언론기관 특파원
외국정부 또는 국제기구 근무자 자녀	<ul style="list-style-type: none"> 외국정부 또는 국제기구에 근무하거나 근무하고 귀국한 자의 자녀로서 외국의 학교에서 고교과정 1년을 포함하여 3년 이상 재학하고 귀국한 자 ※ 외국정부의 범위 · 해당국가의 중앙행정기관으로서 그 국가를 대표하는 정부기관 (단, 기타 국가기관, 지방정부, 국영기업체는 제외) ※ 국제기구의 범위 · 정부 간의 국제 조약·협약 등에 의하여 설치된 국제기구 (단, 기타 비정부간 또는 국제 단체간의 협약 등에 의하여 구성된 국제기구 제외)

유치과학자 및 교수요원 자녀	정부의 초청 또는 추천에 의하여 귀국한 과학기술자 및 교수요원의 자녀로서 외국의 학교에서 고교과정 1년을 포함하여 3년 이상 재학하고 귀국한 자
<p>기타 재외국민 자녀</p> <ul style="list-style-type: none"> - 현지법인 부모의 자녀 - 자영업 부모의 자녀 - 연수·출장자의 자녀 - 선교사 부모의 자녀 - 교직원, 강의·연구목적 파견자의 자녀 	<p>부모와 함께 외국에서 거주하는 기타 재외국민(현지법인, 자영업, 연수·출장자, 선교사, 교직원, 강의·연구목적 파견자)의 자녀로서 외국의 학교에서 고교과정 1년을 포함하여 3년 이상 재학하고 귀국한 자</p> <p>※ 기타 재외국민 범위</p> <ol style="list-style-type: none"> 1) 현지법인 근무자(해외지사 설치인증·허가가 되지 않았거나 설치인증·허가기간이 지나 외국근무 상사주재원으로 인정되지 못하는 자 포함) 2) 체류 중인 국가의 정부로부터 영입허가 승인을 받고 영입에 대한 세금을 납부한 실적이 있는 자영업자 3) 2년 이상 해외파견 교육, 연수를 받은 공무원 및 상사주재원 4) 1), 2), 3) 이외에도 재외국민으로서 지원자격 부여가 가능한 자

- 가. 부모의 해외근무/거주(영주) 기간은 지원자의 외국학교 재학기간 중 반드시 고교과정 1년 이상을 포함해야 함.
- 나. 부모의 근무·거주·체류 기간은 지원자의 외국학교(중·고교) 재학 인정 기간에 동일 국가에서 근무·체류하는 경우에 한하여 기간으로 인정함.
- 다. 지원자격 기준일은 원서접수 마감일까지로 함(단, 외국고등학교 졸업예정자는 2027년 2월 28일까지 인정함).
- 라. 학생 개인 유학 및 외국검정고시, 홈스쿨링, 사이버학습 등은 본 전형의 지원 자격으로 인정하지 않음.
- 마. 부모 모두가 외국인인 외국인학생은 본교 해당부서(국제협력처 031-220-2562)에서 별도로 선발함.

지원자격별 최저 해외 재학·거주·체류기간 요건(재외국민)

(단위 : 년)

구 분	최저 해외 재학·거주·체류기간				
	학생		보호자		배우자
	재학	체류	재직	체류	체류
영주교포 자녀	고교과정 1개년도 포함 중·고교 과정 3년이상	각각 1개년 기간마다 3/4 이상 체류 (총 3년)	역년으로 통산 3년(1,095일) 이상의 해외근무/사업/영업	각각 1개년 기간마다 2/3 이상 체류	각각 1개년 기간마다 2/3 이상 체류
해외근무 공무원 자녀					
해외근무상사 직원 자녀					
외국정부 또는 국제기구 근무자 자녀					
유치과학자 및 교수요원 자녀					
기타 재외국민 자녀					
전 교육과정을 이수한 내·외국인	12	12	-	-	-

제출서류(재외국민)

1. 구분표

구분	지원자격	구분	지원자격
A	영주교포 자녀	E	유치과학자 및 교수요원 자녀
B	해외근무 공무원 자녀	F	기타 재외국민 자녀
C	해외근무상사 직원 자녀	G	전 교육과정을 이수한 내국민
D	외국정부 또는 국제기구 근무자 자녀	H	전 교육과정을 이수한 외국인

2. 제출서류

구분	제출서류	재외국민								비고
		A	B	C	D	E	F	G	H	
1	입학원서	√	√	√	√	√	√	√	√	
2	지원자격 확인서, 학력조회동의서	√	√	√	√	√	√	√	√	
3	초·중·고등학교 재학증명서 및 졸업(예정)증명서	√	√	√	√	√	√	√	√	· 국내 학교 및 재외 한국학교는 재학증명서 및 성적증명서를 학교생활기록부로 대체 가능
4	초·중·고등학교 성적증명서	√	√	√	√	√	√	√	√	
5	가족관계증명서(본인기준)	√	√	√	√	√	√			
6	주민등록말소 등본	√								
7	부/모 재직증명서(해외 근무경력,기간 기재)	√	√	√	√	√	√			
8	해외직접투자신고서 / 해외지사설치증명서 / 현지법인금융기관투자신고서 / 파견확인서/ 법인세 납부증명서 등(해당되는 서류)			√	√	√				· 해외근무상사 직원 : 해외직접투자신고서 또는 해외지사설치증명서 필수제출 · 해외파견 교직원, 해외 선교사 : 파견증명서 또는 파송증명서 필수 제출 · 한국기독교교회협의회, 한국기독교총연합회, 한국교회연합, 한국독립교회연합회, 한국교회총연합회, 한국장로회총연합회에서 발급한 서류만 인정 · 해외선교사의 경우 소속 당회장추천서, 선교파견확인서, 선교사파송기관 법인등록증, 회원교단 소속증명서 필수
9	해외법인 사업자증명서 또는 법인등기부등본					√				· 현지법인 근무자, 현지자영업자 필수 제출
10	해외 세금납부증명서						√			· 현지법인 근무자 : 법인세 납부증명서 (※제출이 불가능한 경우, 현지 취업자의 개인소득세 납부 증명 제출) · 현지자영업자 : 개인소득세 납부증명서 ※ 지원자격을 충족하는 기간에 해당하는 세금 납부 증명서 제출 ※ 세금납부증명서는 '월별 발급'을 원칙으로 하며, 지역특성상 월별 발급이 불가능할 경우에 한하여 연도별 세금납부 증명서류를 인정
11	정부기관 초청 또는 추천 확인서					√				
12	영주권 또는 시민권 사본	√							√	
13	출입국사실증명서(부/모, 학생 해당자)	√	√	√	√	√	√	√	√	G, H 해당자는 본인서류만 제출
14	사실증명발급신청위임장(부, 모, 학생 모두)	√	√	√	√	√	√	√	√	G, H 해당자는 본인서류만 제출
15	재외국민등록등본(부, 모, 학생 모두)	√	√	√	√	√	√	√	√	G, H 해당자는 본인서류만 제출
16	여권사본(부/모, 학생 해당자)	√	√	√	√	√	√	√	√	G, H 해당자는 본인서류만 제출
17	신분증사본							√	√	
18	국제교육진흥원의 고등학교 예비교육과정 수료증 사본, 제3국 수학인정서	추가서류(해당자에 한함)								
19	사유서	해당자에 한함								· 학기결손 또는 지원자격과 관련하여 소명할 사실이 있는 경우 관련 증빙서류와 함께 제출

※ 예체능계열 지원자는 면접 시 활용할 수 있는 자료(수상실적, 포트폴리오 등) 줌(Zoom)을 통해 화면공유 가능.

3. 서류제출 유의사항

- 가. 외국어로 작성된 모든 제출서류는 반드시 한글로 번역하여 공증한 후 원본과 함께 제출해야 함(영어 제외).
단, 원본을 제출할 수 없는 경우 발급기관이나 본교 입학처에서 원본대조필하여 제출해야 함.
 - 나. 아포스티유확인서/영사확인 안내 : 외국에서 발급받은 각종 증명서에 대하여 "아포스티유확인서"를 당해 학교 소재국에서 지정한 정부기관에서 발급받아 제출하거나 당해학교 소재국 한국영사관에서 "영사확인"을 받아 제출해야 함.
(단, 재외한국학교 서류는 제외함)
 - 다. 원서접수 시에는 아포스티유확인서 및 영사확인 제출서류의 사본으로 접수가 가능하나 최종합격 후 반드시 해당 원본을 제출해야 함.
 - 라. 외국고등학교의 졸업예정자인 경우 합격 후 졸업증명서 및 성적증명서를 본교 입학처로 제출해야 함.
- ※ 모든 서류는 3개월 이내 발급한 서류를 제출해야 함(단, 해외발급서류는 3년 이내 인정).
 ※ 졸업예정자로 지원한 경우 최종합격 후 고교 졸업증명서와 최종 성적증명서를 입학일 이전까지 본교 입학처로 제출해야 함(국내 고등학교 졸업자는 학교생활기록부 및 졸업증명서 제출).

4. 재외한국학교(16개국, 34개교)

관할재외공관	학교명	관할재외공관	학교명	관할재외공관	학교명
일본(대)	동경한국학교	칭다오(총)	엔타이한국국제학교	사우디(대)	리아드한국학교
오사카(총)	교토국제중고등학교		칭다오청운한국학교	인도네시아(대)	자카르타한국국제학교
	오사카금강인터내셔널 소중고등학교		웨이하이한국학교	싱가포르(대)	싱가포르한국국제학교
	건국한국학교	선양(총)대련출장소	태й왕국(대)	방콕한국국제학교	
중국(대)	북경한국국제학교	선양(총)	선양한국국제학교	필리핀(대)	필리핀한국국제학교
	천진한국국제학교		연변한국국제학교	파라과이(대)	파라과이한국학교
상하이(총)	상해한국학교	타이베이대표부	타이베이한국학교	아르헨티나(대)	아르헨티나한국학교
	무석한국학교		까오송한국국제학교	말레이시아(대)	말레이시아한국 국제학교
	소주한국학교	베트남(대)	하노이한국국제학교	러시아(대)	모스크바한국학교
광저우(총)	광저우한국학교	호치민(총)	호치민시한국국제학교	이란(대)	테헤란한국학교
홍콩(총)	홍콩한국국제학교	젯다(총)	젯다한국학교	이집트(대)	카이로한국학교
				캄보디아(대)	프놈펜한국국제학교

※ (대) : 대사관, (총) : 총영사관을 뜻함.

※ 아포스티유(Apostille) 및 영사확인 제출 안내

가. '아포스티유 협약'이란?

- 명칭 : Convention Abolishing the Requirement of Legalization for Foreign Public Document
(외국공문서에 대한 인증의 요구를 폐지하는 협약)
- 개요 : 협약가입국들 사이에서 공문서의 상호간 인증을 보다 용이하게 하기 위해, 외국 공관의 영사확인 등 복잡한 인증 절차를 폐지하는 대신 공문서 발행국가가 이를 확인(Legalization)하는 내용을 골자로 하는 다자간 협약

나. 대상서류

- 해외 발급서류(성적증명서, 재학증명서, 졸업(예정)증명서, 납세증명서, 사업자등록증 등)

다. 제출방법

- 아포스티유 미가입국 : 상기 서류에 대해 학교 소재국의 한국영사관에서 영사확인을 받아 제출
- 아포스티유 가입국 : 상기 서류에 대해 아포스티유 확인서를 지정기관(해당 학교 소재국에서 지정)에서 발급받아 제출 또는 학교 소재국의 한국영사관에서 영사확인을 받아 제출

라. 아포스티유 협약국 안내

지 역	국 가 명
아시아, 대양주 (22개국)	뉴질랜드, 니우에, 마셜군도, 싱가포르, 모리셔스, 몽골, 바누아투, 브루나이, 사모아, 인도, 인도네시아, 일본, 쿡제도, 타지키스탄, 통가, 파키스탄, 팔라우, 피지, 필리핀, 한국, 호주, 중국일부(마카오, 홍콩)
유럽 (52개국)	그리스, 네덜란드, 노르웨이, 덴마크, 독일, 라트비아, 러시아, 루마니아, 룩셈부르크, 리투아니아, 리히텐슈타인, 마케도니아, 모나코, 몬테네그로, 몰도바, 몰타, 벨기에, 벨라루스, 보스니아-헤르체코비나, 불가리아, 산마리노, 세르비아, 스웨덴, 스위스, 스페인, 슬로바키아, 슬로베니아, 아르메니아, 아이슬란드, 아일랜드, 아제르바이잔, 안도라, 알바니아, 에스토니아, 영국, 오스트리아, 우즈베키스탄, 우크라이나, 이탈리아, 조지아, 체코, 카자흐스탄, 코소보, 크로아티아, 키르기스스탄, 키프로스, 터키, 포르투갈, 폴란드, 프랑스, 핀란드, 헝가리
북미 (2개국)	미국, 캐나다
중남미 (31개국)	가이아나, 그라나다, 니카라과, 도미니카공화국, 도미니카연방, 멕시코, 바베이도스, 바하마, 베네수엘라, 벨리즈, 볼리비아, 브라질, 세인트루시아, 세인트빈센트, 세인트키츠네비스, 수리남, 아르헨티나, 앤티가바부다, 에콰도르, 엘살바도르, 온두라스, 우루과이, 칠레, 코스타리카, 콜롬비아, 과테말라, 트리니다드토바고, 파나마, 파라과이, 페루, 자메이카
아프리카 (14개국)	나미비아, 남아프리카공화국, 라이베리아, 레소토, 말라위, 보츠와나, 브룬디, 상투메프린시페, 세네갈, 세이셸, 에스와티니, 카보베르데, 튀니지, 르완다
중동 (5개국)	모로코, 바레인, 사우디아라비아, 오만, 이스라엘

제출서류(북한이탈주민)

구 분	제출서류	비 고
1	입학원서	인터넷 원서접수 후 출력
2	지원자격 확인서	
3	학력인정증명서	해당 시·군·구청 발급
4	북한이탈주민 등록확인서	해당 지자체 발급
5	교육지원대상자증명서	
6	고등학교 학교생활기록부	국내고등학교 출신자에 한함
7	고등학교 졸업(예정)증명서	
8	고등학교 졸업학력 검정고시 성적증명서	검정고시 출신자에 한함
9	고등학교 졸업학력 검정고시 합격증	

※ 예체능계열 지원자는 면접 시 활용할 수 있는 자료(수상실적, 포트폴리오 등) 줌(Zoom)을 통해 화면공유 가능.

전형방법

면접	총점	수능최저학력기준
100%	1,000	없음

전형료

구 분	전 형 유 형	전형료
수시모집	재외국민/북한이탈주민전형	75,000원

※ 인터넷 원서접수 수수료(5,000원) 포함.

전형료 환불

1. 대학입시의 공정성 확보와 타 수험생의 피해를 최소화하기 위하여 원서접수가 완료된 이후에는 지원 사항을 변경 및 취소할 수 없으며 전형료는 환불하지 않는 것을 원칙으로 함.

단, 아래의 경우 전형료의 일부를 환불함.

- 본인의 귀책이 아닌 불가항력적인 사유로 시험응시가 불가함을 사전에 통보하여 그 사유가 타당하다고 인정된 경우 전형료 일부 또는 전부를 환불할 수 있음(예 : 대학의 귀책사유, 천재지변, 입원 등)

※ 위의 반환사유에 해당되는 응시자는 반환신청서를 작성하여 증빙서류와 함께 본 고사종료 후 10일 이내 제출해야 하며, 10일 이후에는 반환하지 않음.

※ 위의 반환사유에 해당하지 않는 경우(예: 타대학과 고사일자가 겹치는 경우 등) 전형료 환불이 불가함.

※ 원서접수(인터넷접수 포함)시 유의사항 안내에 따른 지원자의 귀책사유에는 반환하지 않음.

※ 반환요청 사유를 심사하여 증빙서류가 합당하지 않을 경우 반환하지 않음.

2. 전형료 잔액환불

- 본교는 고등교육법 제34조의4 제5항에 따라 모든 전형을 종료한 후 전형료 잔액이 있을 경우 2027년 4월 30일까지 입학전형에 응시한 사람이 납부한 입학전형료에 비례하여 반환할 예정임.

- 입학전형료 반환 방법은 인터넷 원서접수 시 입력한 금융기관의 환불계좌로 이체함.

- 반환할 금액에서 금융기관의 전산망을 이용하는데 드는 비용을 차감하고 반환함. 단, 금융기관의 전산망을 이용하는데 드는 비용이 반환할 금액 이상이면 반환하지 않음.

4

부록·별첨

부 록	학사안내 국제교류 프로그램 취업 프로그램 장학제도 기숙사/ROTC 교통안내/찾아오시는 길
별 첨	1. 재외국민/북한이탈주민전형 지원자격 확인서 2. 학력조회 동의서 3. 사실증명 발급신청에 대한 위임장

학사 안내

부전공/복수전공 이수 안내

부전공/복수전공제도는 제1전공 이외의 분야에 대한 학구 의욕을 충족시키기 위해 타 학과(전공)을 일정 학점 또는 일정 단계의 교과를 이수하는 제도

구분	부전공	복수전공
이수학점	부전공 학과(전공)의 전공과목을 21학점 이상 이수해야 함.	제1전공 및 복수전공의 최소 전공 이수학점을 이수해야 함.
신청자격	<ul style="list-style-type: none"> - 총 평점평균 2.5(C+) 이상 (평점평균은 학과(전공)별로 상이할 수 있으므로 신청 전 각 학과(전공)에 확인해야 함) - 정규 2학기(1학년) 또는 4학기(2학년)정상 이수자 (조기 복학자 및 간호학과 제외) - 편입생도 신청 가능. 	<ul style="list-style-type: none"> - 총 평점평균 2.5(C+) 이상 (평점평균은 학과(전공)별로 상이할 수 있으므로 신청 전 각 학과(전공)에 확인해야 함) - 정규 2학기(1학년) 또는 4학기(2학년)정상 이수자 (조기 복학자 및 간호학과 제외) - 편입생 신청 시 면제 과목인 중요핵심, 기초교양, 선택교양, 소양교육, 전공기초교양(해당학과) 과목을 신입학 이수기준에 맞추어 이수해야 함.
신청시기	<p>매년 학기 초 정해진 신청기간 중</p> <ul style="list-style-type: none"> - 2학년 1학기(3학기 시작), 3학년 1학기(5학기 시작) 수강신청 기간 중 <부전공 이수신청서> 제출 	<p>매년 학기 초 정해진 신청기간 중</p> <ul style="list-style-type: none"> - 2학년 1학기(3학기 시작), 3학년 1학기(5학기 시작) 수강신청 기간 중 <복수전공 이수신청서> 제출
이수방법	<ul style="list-style-type: none"> - 2학년 1학기 (3학기 시작) 또는 3학년 1학기(5학기 시작) 정상 이수자 중 정규 수강신청 기간 중에 <부전공 이수신청서>를 학사지원팀에 제출하고 부전공과목을 이수함 (단, 조기 복학자 및 간호학과 제외). - 부전공 포기 시 <부전공 포기신청서>를 학사지원팀에 제출해야 함. 	<ul style="list-style-type: none"> - 2학년 1학기 (3학기 시작) 또는 3학년 1학기(5학기 시작) 정상 이수자 중 정규 수강신청 기간 중에 <복수전공 이수신청서>를 학사지원팀에 제출하고 복수전공과목을 이수함 (단, 조기 복학자 및 간호학과 제외). - 복수전공 포기 시 <복수전공 포기신청서>를 학사지원팀에 제출해야 하며, 제1전공 학위만 수여함. - 신청자는 1전공과 복수전공 학과(전공)의 전공필수와 전공기초교양(해당학과)은 모두 수강하며, 전공 선택은 교육과정 학점배정표에서 전공선택→복수전공 란의 학점을 충족해야 함.
이수자격	부전공을 마칠 때까지 총 평점평균이 2.5(C+) 이상을 유지해야 함.	복수전공을 마칠 때까지 총 평점평균이 2.5(C+) 이상을 유지해야 함.

전과/조기졸업 안내

구분	전과	조기졸업
자격요건	<ul style="list-style-type: none"> - 전과는 정상적으로 1, 2, 3학년의 제1, 2학기를 이수하고 매 학기 취득학점 15학점 이상을 취득하여 신청성적의 평점평균이 2.5(C+) 이상인 자 (단, 학과(전공)별로 자격요건 평점평균은 상이할 수 있으므로 전과 희망 학과(전공)에 개별문의) 	<ul style="list-style-type: none"> - 6학기 이상을 수료한 자로서 졸업에 필요한 소정의 전 과정을 이수하고 매 학기 15학점 이상 취득, 매학기 성적 평점평균이 4.0 이상인 자 - 징계처분을 받지 아니한 자
신청시기	<p>2, 3, 4학년 1학기에 재학 중 1회에 한하여 정해진 기간 내에 다음의 제한 범위를 제외한 모든 전공 (인문, 자연, 예체능)으로 전과를 신청할 수 있다.</p>	
제한범위	<ul style="list-style-type: none"> - 간호학과 - 편입학생 및 재입학자 - 재수강을 통한 매 학기 취득학점 15학점 미만인 자 - 조기복학을 통한 학기 불일치자 - 학칙의 모집단위 내에서의 전공 변경 	
유의사항	<ul style="list-style-type: none"> - 각 입학정원의 15%내에서 전출 및 전입 허용. - 전과 신청자가 전 소속 학과(전공)별로 배정된 장학금을 수혜 받은 경우 이를 반환해야 함. - 전과한 자는 전입학과(전공)의 소정 교과목 전부를 이수해야 하는데, 이미 취득한 학점은 전입 대학장이 인정할 수 있음. - 전과 확정자는 전입학과(전공)의(1~4학년) 교과과정을 모두 이수해야 하므로 졸업이 지연될 수도 있음. - 전과를 지원하는 자가 많은 경우 취득성적(평점평균) 순으로 정하며, 동일 성적일 경우 평점평균이 높은 자 → 취득학점이 많은 자 순서에 의하여 정함. 	<ul style="list-style-type: none"> - 재이수(F학점 포함)하여 취득한 학점 및 계절학기 취득학점이 있는 경우에는 대상에서 제외. - 편입학, 재입학자, 조기 복학자는 조기졸업 대상이 될 수 없음. - 조기졸업 희망자는 최종 학기 개시 후 30일 이내에 <조기졸업신청서>를 제출하여 총장의 승인을 얻어야 함. - 조기졸업 심사에 탈락한 학생은 다음 학기 등록금 전액을 납부해야 함.
문의사항	<p>학사지원팀(학생회관 113호 / 031-220-2342, 2277)</p>	

국제교류 프로그램

교환학생제도

수원대학교의 재학생이 1학기 또는 최대 2학기 동안 본교와 자매결연을 맺고 있는 외국대학에 가서 학점을 취득해 본교에서 학점을 인정받는 제도

자격요건	<ul style="list-style-type: none"> - 평점 2.5 이상 - 최소 본교에서 1학기 이상 이수자 - 졸업학기를 본교에서 이수할 수 있는 자 - 휴학 후 파견학기에 복학하는 자
경비	해당 파견교의 기숙사에서 생활하게 되며, 숙식비는 학생 본인이 부담
특혜	<ul style="list-style-type: none"> - 교환학생 첫 학기는 본교에서 등록금 50% (단, 파견 직전학기 평점 2.5 이상인 경우)를 지원(복학생은 제외) - 두 번째 학기는 상대교 이전 학기 성적이 3.5이상일 경우 등록금 50%를 지원 - 본교 국제교류프로그램 선발에 가산점 부여

복수학위제도(2+2)

수원대학교 재학생이 4학기를 본교에서 70학점 이상 취득하고 4학기를 외국 자매대학에서 상대교가 요구하는 학점을 취득하여 졸업학점에 도달하면 양교로부터 학위를 받는 제도

자격요건	<ul style="list-style-type: none"> - 평점 3.0 이상 - 최소 본교에서 2학기 이상 이수자 - HSK 5급 이상
경비	해당 파견교의 기숙사에서 생활하게 되며, 숙식비는 학생 본인이 부담
특혜	- 양교 요구하는 학점을 모두 취득 시, 양교의 학위 수여

국제학생회 Global Ambassador - SUBA 프로그램

국제학생회 Global Ambassador - SUBA (Suwon University Buddy Assistant) 프로그램은 2008년 1기를 시작으로 외국인 유학생이 한국 유학생회에 적응할 수 있도록 실질적인 도움을 주고, 재학생과 외국인 유학생 상호 간 문화교류의 기회를 제공하는 프로그램

활동기간	1학기 (4개월)
활동혜택	<ul style="list-style-type: none"> - 지역사회와 봉사(2학점) 학점인정(멘토만 해당) 및 수료증 발급 - 기 수료자는 수료증만 발급
주요활동	<ul style="list-style-type: none"> - 외국인유학생지원센터 행사 멘티와 동반 참가 및 한국문화 체험 활동 - 출입국관리사무소 방문 (외국인 등록, 비자 관련 절차 안내) - 학교 생활 안내 (수강신청 및 학교행정업무) - 한국어 교육 (한국어 수업 tutor로 참여) - 문화 및 언어 교환 (스터디 그룹 활동)
선발방법	서류심사 및 면접

USW 외국어 멘토프로그램

USW외국어 멘토프로그램은 외국인 유학생이 멘토, 한국인 학생이 멘티가 되어 언어교류를 하여 외국인 유학생의 모국어를 배우는 프로그램

활동기간	1학기(4개월)
활동혜택	- 지역사회와 봉사(2학점) 학점인정(멘토만 해당) 및 수료증 발급 - 기 수료자는 수료증만 발급
주요활동	- 외국인유학생지원센터에서 주관하는 USW 외국어 멘토프로그램 행사 참가 (OT, 중간 및 최종 보고 회의 등) - 학생들이 자율적으로 시간과 장소를 정하여 외국인 학생은 모국어를 가르쳐주고 한국인 학생은 외국어를 성실히 배움
선발방법	서류심사

방학 단기연수

수원대학교의 재학생들이 하계 또는 동계 방학 동안 본교와 자매결연을 맺고 있는 외국대학을 방문하여 어학 및 실무 전공 프로그램 수업을 받고 수료증을 취득하는 프로그램. 또한 그 나라의 문화를 체험하며 글로벌 핵심인재를 양성하는 것을 목적으로 함.

자격요건	- 평점 2.5 이상 - 최소 본교에서 1학기 이상 이수자 - 실무연수일 경우 어학 활용 능력 필수
경비	자매대학 및 본교 사정에 따라 지원금 범위 결정

해외 인턴십 프로그램

본 프로그램은 정부에서 지원하는 과정으로 본교 학생들이 해외에 직접 파견되어서 현지에서 외국어습득 및 취업활동을 통한 글로벌 핵심인재를 양성하는 것을 목적으로 함.

접수	매년 상반기, 하반기 접수 (수원대학교 홈페이지 공지사항 및 국제협력처 공지사항 참고)
자격요건	영어성적 등 프로그램 자격 요건을 충족하는 자
문의사항	국제협력처 및 외국인유학생지원센터(글로벌인재대학 109호 / 031-220-2562)

미래인재 아카데미

1. 아너스 프로그램(Honors Program)

목적	수원대학교 우수 인재를 졸업까지 체계적으로 지도하여 글로벌 인재로 양성함.
선발내용	선발대상 : 3학년 학생 중 우수학생 선발인원 : 35명 선발시기 : 5월 중 선발방식 : 서류전형(지원서+자기소개서) 및 면접
교육내용	1. 리더십 교육 시행 2. 자아 존중감 확립 교육 시행 3. 외국어 능력 향상 교육 4. 취업 특강을 통한 취업 역량 강화
지원내용	1. 드림장학금 지급(조건 충족 시 등록금 최대 50% 지원) 2. 해외 자매대학 교환학생 및 해외연수 우선 선발 기회 제공 3. 조건 충족 시 인턴십 우선 선발 4. 기숙사 우선 선발 기회 제공 5. 취업지원관 밀착 관리

2. 드림장학금 제도

목적	<ul style="list-style-type: none"> - 수원대학교 학생들에게 학업과 취업에 대한 동기 부여 - 자신의 역량 향상을 통해 성공취업을 이룰 수 있도록 장학금 제도를 활용, 관리 - 학생의 성공취업을 위한 교육 강화 및 우수기업의 취업 목적 	
지급기준	대상자	HONORS 프로그램 소속 학생
	기준내용	1. 전학기 또는 1년 성적의 평균이 3.7 이상 2. 토익 800점 이상 / 토스 LV.6 이상 / JPT 650점 이상 / JLPT N2 이상 / 신 HSK 5급 이상 / TORFL 1단계 이상 中 택1 기타 : S+LP 수강 시+20점 (신청하는 방학 수강 + 신청 직전 방학 수강 건 인정) * 토익성적 유효기간은 2년이나, 드림장학금의 경우 제출일 기준 1년 안의 성적표만 인정 (예를 들어 2026년 7월 26일이 제출 마감일이라면 2025년 7월 27일 이후 성적표만 유효) ** 모의토익 대체는 3학년 2학기 장학금 신청시까지만 가능하며 교내모의토익 성적만 인정 3. 지성인의 자아혁신과 리더십 수강 (미개설시, 대화와 토론, 인성과 삶의 가치, 공감과 소통의 리더십 등으로 대체가능, HONORS 소속 후 1년 내 수강) 4. 미래인재아카데미에서 주관하는 특강 참여
	참여 학생 제출 서류	1. 학기 성적표 2. 어학성적표, S+LP 수료증 3. 특강 참여 후 만족도 설문조사지 제출
문의사항	미래인재아카데미(031-229-8319)	

※ 학기 중 각 1회만 지급하며 장학금 총액은 등록금 내에서만 지급

진로&취업 상담

<p>목적</p>	<p>체계적인 진로·취업상담을 통해 취업스킬 향상 및 정보제공</p>
<p>운영 내용</p>	<p>운영대상 : 재학생 및 졸업생 운영시기 : 상시</p>
<p>프로그램 소개</p>	<ol style="list-style-type: none"> 1. 진로 및 취업상담 <ul style="list-style-type: none"> - 직업정보탐색, 진로계획 및 진로선택 상담, 전공별 분야별 취업준비 지도 2. 입사지원서 코칭 <ul style="list-style-type: none"> - 이력서 및 자기소개서 작성법 클리닉, 직무 및 기업 맞춤형 입사지원서 클리닉 3. 면접코칭 <ul style="list-style-type: none"> - 모의면접을 통한 면접 클리닉 및 이미지 클리닉 4. 모의면접&실전면접 클리닉 <ul style="list-style-type: none"> - 고학년 및 졸업생을 대상으로 면접 시 자신감을 가질 수 있도록 시선처리, 면접태도, 자세, 자기소개 스토리텔링, 예상 질문에 대한 답변 등을 실전면접과 동일한 방식으로 진행 5. 찾아가는 진로상담 <ul style="list-style-type: none"> - 상담 편의제공 및 서비스 접근성을 확보하여 학생들로 하여금 적합한 진로 의사결정을 하도록 도움 제공 6. 1교수 5제자 취업시킴 프로그램 <ul style="list-style-type: none"> - 교수별 5명의 미취업 졸업예정자를 선정, 졸업 후에도 상담 및 취업준비 지원 7. 졸업생 원스톱 취업지원 프로그램 <ul style="list-style-type: none"> - 취업에 어려움을 겪는 졸업생을 대상으로 채용정보 제공, 추천 및 입사지원서 클리닉 등 원스톱 지원

진로&취업 특강

<p>목적</p>	<p>진로탐색 및 취업역량 향상을 위한 교육제공</p>
<p>운영 내용</p>	<p>운영대상 : 재학생 및 졸업생(프로그램별 상이) 운영시기 : 학기 중</p>
<p>프로그램 소개</p>	<ol style="list-style-type: none"> 1. 전문가·졸업생 취업 특강 <ul style="list-style-type: none"> - 학부(전공)별 특성에 따른 진로·취업 관련 특강 진행 2. (전)현직자 직무 멘토링 <ul style="list-style-type: none"> - 다양한 산업·직무(중)·기업의 이해와 취업정보를 제공받기 위한 현직자 중심 멘토링 운영 3. 찾아가는 진로·취업 특강 <ul style="list-style-type: none"> - 학년별, 학부(전공)별로 취업지원관이 직접 강의실로 찾아가 특강을 진행하는 수요자 맞춤형 교육 · 주제 : 취업정보탐색 / 진로탐색 / 직무분석 / 비즈니스매너 4. 진로탐색 프로그램 <ul style="list-style-type: none"> - 요일별(월~금) 프로그램을 통해 학생들의 진로설정 및 탐색, 정보제공(*주제 변경 가능) - 진로탐색 주제 <ul style="list-style-type: none"> · 자기탐색 및 자기분석 · 나에게 맞는 공모전 찾기 · 기업 주요 직무 이해 및 핵심역량 분석 · 포트폴리오에 대한 모든 것 · 목표 설정하기와 커리어 로드맵 완성하기 5. 취업탐색 프로그램 <ul style="list-style-type: none"> - 요일별(월~금) 프로그램을 통해 학생들의 취업마인드 형성 및 취업스킬, 정보제공 - 취업탐색 주제 <ul style="list-style-type: none"> · 입사지원서 작성법(입사지원서에 작성할 경험을 도출하는 방법과 이력서 및 자기소개서 작성법) · 직업선호도검사를 활용한 강점찾기(직업선호도검사 실시 및 해석을 통한 강점 탐색) · 유형별 면접특강(기본 면접 유형과 더불어 변화한 면접 유형을 포괄적으로 안내 및 답변 전략 안내) · 취업전략수립(최근 채용동향을 이해하고, 자신에게 적합한 취업전략 탐색방법 안내) 6. 진로부트캠프 <ul style="list-style-type: none"> - 진로미설정자를 대상으로 진로특강 및 과제 수행을 통한 진로체험 7. 진로설계 기초과정 <ul style="list-style-type: none"> - 진로탐색과 관련된 6개의 동영상 강좌를 통해 자기분석, 진로설계 설정 지원 - 진로설계 기초과정 주제 <ul style="list-style-type: none"> · 커리어포트폴리오 작성하기 · 흥미 탐색하기 · 직업가치 탐색하기 · 진로설정 계획하기 · 대학생의 경력관리 · 진로고민 해소하기 8. 진로설계 심화과정 <ul style="list-style-type: none"> - 산업에 대한 이해를 바탕으로 한 6개의 진로설계 동영상 강좌를 통해 구체적인 진로목표 설정 지원 · 전공별 진로탐색 · 직무 분석하기 · 4차 산업시대의 직업과 산업분석 · 공기업 vs 사기업 특성 파악하기 · 방학시즌 대외활동 스펙 쌓기 · 대학생할 경력정리(강점찾기) 9. 단계별 취업준비 마스터 과정 <ul style="list-style-type: none"> - 진로·취업교과목을 통해 단계별로 취업준비 과정을 마스터할 수 있도록 특강 진행 - 단대, 학부별 취업역량 및 취업스킬 향상을 위한 특화된 8개의 동영상 강좌를 통한 취업역량 지원

진로&취업 교육 프로그램

<p>목적</p>	<p>취업 자신감 고취 및 교육 프로그램을 통한 취업 역량 강화</p>
<p>운영 내용</p>	<p>운영대상 : 재학생 및 졸업생(프로그램별 상이) 운영시기 : 학기 중(프로그램별 상이)</p>
<p>프로그램 소개</p>	<ol style="list-style-type: none"> 1. 취업동아리 <ul style="list-style-type: none"> - 직무 취업목적별 취업동아리를 조직, 활동을 통해 개인의 진로탐색, 전공직무 및 희망직무에 대한 취업정보 수집과 취업을 위한 구체적인 목표를 달성할 수 있도록 지원 2. NCS 집중교육 프로그램 <ul style="list-style-type: none"> - 공기업 취업준비생을 위한 NCS 영역별 집중교육 및 모의시험 진행 3. 핵심직무 아카데미 과정 <ul style="list-style-type: none"> - 수요조사를 통해 학생들의 니즈를 반영한 특화된 실무교육 과정(*교육과정 변경 가능) <ul style="list-style-type: none"> · 경영기획 실무 / 마케팅 실무 / 생산품질 / 오피스 실무 / 보고서 작성법 등 교육과정 운영 4. 기업탐방 프로그램 <ul style="list-style-type: none"> - 오프라인 진행 시 : 교원과 학생이 함께 우수기업체를 방문하여 기업에 대한 이해 및 취업준비도를 향상시키는 단기 현장체험 학습 - 온라인 진행 시 : 온라인 기업소개 및 분석을 통해 기업/직무에 대한 정확한 정보를 획득하고 취업에 활용할 수 있도록 지원 5. 취업지원처 서포터즈 운영 <ul style="list-style-type: none"> - 학과별 취업지원처 서포터즈를 선정하여 취업지원처/대학일자리플러스센터 프로그램 홍보, 참여 및 모니터링 활동 진행 6. 취업캠프 <ul style="list-style-type: none"> - 채용동향 및 취업준비를 할 수 있도록 특강 진행, 직무/개인 맞춤 자기소개서 클리닉 등을 진행하여 취업에 실질적 도움을 줄 수 있는 교육 7. 인사담당자 특강 및 채용설명회 <ul style="list-style-type: none"> - 취업준비단계에 진입한 재학생과 졸업생들이 기업 인사담당자 또는 현직자의 특강 및 채용설명회에 참여하여 구직동기 부여 및 직무 이해도 제고 8. 반도체공정교육 <ul style="list-style-type: none"> - 반도체 이론과 반도체 주요 공정실습을 통한 직무 실습형 교육 9. 해외취업 글로벌 특강 <ul style="list-style-type: none"> - 해외취업 및 외국계 기업 입사지원자를 대상으로 채용시장의 이해 및 취업전략 수립 교육 10. 외국계기업 취업역량 특강 <ul style="list-style-type: none"> - 외국계 기업을 준비하는 재학생 및 졸업생에게 입사서류 작성 및 면접 특강 교육 11. 시면접 & 취업솔루션 <ul style="list-style-type: none"> - 변화하고 있는 채용 트렌드에 맞추어 시활용 채용에 관한 서비스와 공기업을 비롯하여 기업분석, 직무분석 등 취업준비 솔루션 이용 <p>※ 모든 프로그램은 진행 상황 및 여건에 따라 변경 가능합니다.</p>

드림Job끼 취업역량 마일리지 제도

운영목적	- 수원대학교 학생들에게 취업역량 마일리지를 부여하여 학업과 취업에 대한 동기 부여 - 자신의 역량 향상을 통해 성공취업을 이룰 수 있도록 마일리지 장학금 제도를 활용, 관리 - 학생의 성공취업을 위한 교육 강화 및 우수기업의 취업 목적
장학금 명칭	드림Job끼 장학금

※ 장학금 지급 기준

구 분	장학금 지급기준		장학금액	장학금명	장학금 지급대상
	기 준	마일리지(최대)			
U (unique)	어학성적	30점	등록금의 30% (120점 이상)	드림Job끼 I	1,2,3학년
	자격증	30점			
	어학연수/교환학생	30점			
	봉사활동	30점			
	공모전/대외활동	20점			
	인턴십	30점			
	취업동아리	50점			
	심리상담	30점			
	취업프로그램	150점			
S (spec & story)	어학성적	30점	등록금의 40% (180점 이상)	드림Job끼II	2,3,4학년
	자격증	30점			
	어학연수/교환학생	30점			
	봉사활동	30점			
	공모전/대외활동	20점			
	인턴십	30점			
	취업동아리	50점			
	심리상담	30점			
	취업프로그램	150점			
W (winner)	어학성적	30점	등록금의 50% (200점 이상)	드림Job끼III	3,4학년
	자격증	30점			
	어학연수/교환학생	30점			
	봉사활동	30점			
	공모전/대외활동	20점			
	인턴십	30점			
	취업동아리	50점			
	심리상담	30점			
	취업프로그램	150점			

※ 프로그램별 마일리지는 매년 변경 가능성 있음

※ 재학 중 각 1회만 지급하며 장학금 총액은 등록금 내에서만 지급(직전학기 성적 2.5이상 신청 가능)

※ 드림Job끼 마일리지는 영역별 총점 이내에서만 점수를 부여하며 마일리지는 소멸되지 않고 계속 누적 됨

※ 총 장학금액 초과 시 ①마일리지 상위 점수자 ②총점우수자 ③상위학년 ④취업지원처장이 추천하는 자 순으로 선정

※ 자세한 사항은 취업지원처로 문의바람(ACE교육관 216호 / 031-229-8349)

장학제도

신입생 장학안내

장학금명칭	선발대상	지급내역	입학 후 유지성적	비고	
수원 글로벌리더 장학금 (수능성적우수장학금)	수능성적 1.8등급 이내인 자 (정시 수능일반전형1로 적용. 단, 예체능은 인문계열비율 적용)	등록금전액(4년) (매월 학업장려금 50만원 지급)	3.5	수시/정시	
미래핵심 장학금	학생부 반영교과 2.5등급 이내인 자 (예체능계열 3.0등급) 단, 정원외전형 제외	등록금전액(1학기)		수시	
수시우수 장학금	수시우수	수시 각 전형의 입학성적(총점)이 모집인원의 5%이내인 최초합격자 (미등록으로 인한 장학금 승계 안 됨)	등록금전액(1학기)	수시	
	학생부최우수	수시 교과우수전형 최종합격자 중 모집단위별 전형 총점 최상위자	등록금전액(1학기)	수시	
	논술최우수	수시 교과논술전형 최종합격자 중 모집단위별 전형 총점 최상위자	등록금전액(1학기)	수시	
	논술우수	수시 교과논술전형 최종합격자 중 모집단위별 전형 총점 차상위자	등록금의 50%(1학기)	수시	
	실기최우수	수시 실기우수자전형 최종합격자 중 모집단위별 전형 총점 최상위자	등록금전액(1학기)	수시	
최우수인재 장학금	정시 입학성적 전체수석	수능일반 전형2의 경우 수능일반 전형1로 적용	등록금전액(4년)	3.5	정시
우수인재 장학금	정시 입학성적 전체차석		등록금전액(2년)	3.5	정시
단과대학 수석	정시 입학성적 단과대학수석		등록금전액(1년)	3.5	정시
특성화 창의 장학금	수능성적 2.0등급 이내인 자 (정시 수능일반전형1로 적용. 단, 예체능은 인문계열비율 적용)	등록금전액(4년) (매월 학업장려금 30만원 지급)	3.5	수시/정시	
수원가족 장학금	형제자매 동시 재학 시	등록금 30%(재학기간)	2.5	수시/정시	
동문자녀장학금	본교 입학자 중 부, 모 중 1인이 본교 학부 졸업생에 해당하는 자	등록금전액(1학기)		수시/정시	
교직원직계자녀 장학금	본교 재단에서 유지, 경영하는 재단 임직원 직계자녀 및 학교 교직원 직계자녀	등록금전액	2.5	수시/정시	
원호장학금	법이 정하는 원호대상자 및 그 직계자녀	등록금전액		수시/정시	
북한이탈주민 장학금	법이 정하는 북한이탈주민	등록금전액		수시/정시	
음악특기장학금	매년 본교 주최 콩쿨에서 대상 및 최우수상 입상자 중 본교 입학자	대상 : 등록금전액(4년) 각 부문 1등상 : 등록금전액(1년) 각 부문 2~3등상 : 등록금 50%(1년)	2.5	수시/정시	
미술특기장학금	매년 본교 주최 미술실기대회에서 대상 입상자 중 본교 입학자	대상 : 등록금전액(1학기)		수시/정시	
외국인장학금	외국인 전형으로 입학한 자	등록금의 20% ~ 70%	2.0	수시/정시	

※ 장학금의 종류 및 지급액은 장학 규정의 변경으로 조정될 수 있음.

※ 기타 교내장학, 교외장학, 국가장학, 학자금대출에 대한 안내는 학교 홈페이지 "학사/행정-대학-장학/학자금대출" 참조

◎ 유의사항

1. 장학금이 중복지급 대상인 경우 상위 장학금만을 지급함.
2. 별도 규정이 없는 한 장학생은 직전학기 12학점 이상 취득자로 한 함(단, 7학기 이후 등록에 대한 장학은 직전학기 9학점 이상 취득자로 한 함).
3. 연속장학의 경우 해당 학기에 타 장학을 받거나 기준 미달일 경우 해당 학기는 소멸 됨.
4. 전과 및 자퇴, 제적 시 장학혜택은 소멸되며 재입학 시 적용되지 않음.
5. 한국장학재단 국가장학생 선발 시 국가장학금 지급 가능.(등록금 범위 한도까지 수혜 가능)
6. 학업장려금은 휴학기간에 지급하지 않음.
7. 기타 세부사항에 대한 내용은 본교 장학금 지급규정에 따름.

※ 자세한 사항은 학생지원처로 문의바람(ACE교육관 303호 / 031-220-2414, 2417).

기숙사

기숙사

사생 모두가 학업에 전념하고 적절한 휴식을 취할 수 있는 쾌적한 생활공간을 조성하기 위하여 본 고운학사 기숙사는 획일적인 복도식 기숙사 건축양식을 탈피한 중열식 구조로 설계되었을 뿐만 아니라 입사 시 각 학생들에게 카드를 등록하여 해당 동을 출입가능하게 하는 시스템을 채택하고 있다. 또한 경상관 기숙사는 오피스텔 구조로 설계되었으며, 사생들의 편의와 안전에 만전을 기하고 있다. 기숙사 옆에 위치한 문화예술융합대학 내에 식당, 매점 등의 복지시설과 글로벌경상관에 편의점, 카페, 독서실 등의 편의시설이 완비되어 여유롭고 편리한 기숙사 생활을 할 수 있다.

새로운 대학의 주거공간이자 문화공간을 지향하며 입사하는 모든 학생들이 편안하고 즐거운 학창생활을 할 수 있도록 시설을 갖추고 있다.

구 분	고운학사	글로벌경상관 기숙사
수용인원	A동 352명, B동 282명, C동 282명 (총 916명)	11층 ~ 14층 (총 138명)
운영방식	APT형 구조 - 호실별 화장실 2실 (샤워실 1실 포함) · 6인용 (2인용 방 3개 + 거실) · 8인용 (2인용 방 2개 + 4인용 방 1개 + 거실) · 10인용 (2인용 방 3개 + 4인용 방 1개 + 거실)	오피스텔형 구조 (호실별 화장실, 샤워실 1실) · 2인실로 구성 · 호텔식 전력공급 시스템
선발방법	· 신입생 : 거리50% + 입학성적 50% · 재학생 : 거리50% + 성적50%	
입사문의	기숙사 행정실(글로벌경상관 216호 / 031-229-8202~3) * 기숙사 입사 신청 시, 자세한 사항은 기숙사 모집요강을 확인 후 신청 요함	

R.O.T.C.

본교는 장차 군과 미래정보사회의 선도적 역할자로서 국가사회에 이바지할 수 있는 인재를 키우기 위하여 1984년 국방부령에 의거 학생군사교육단을 인가받아 학군사관후보생과정(ROTC)을 설치하였다. 2027학년도에는 1, 2학년 재학생들을 대상으로 40명의 학군사관후보생을 새로이 선발할 예정이다.

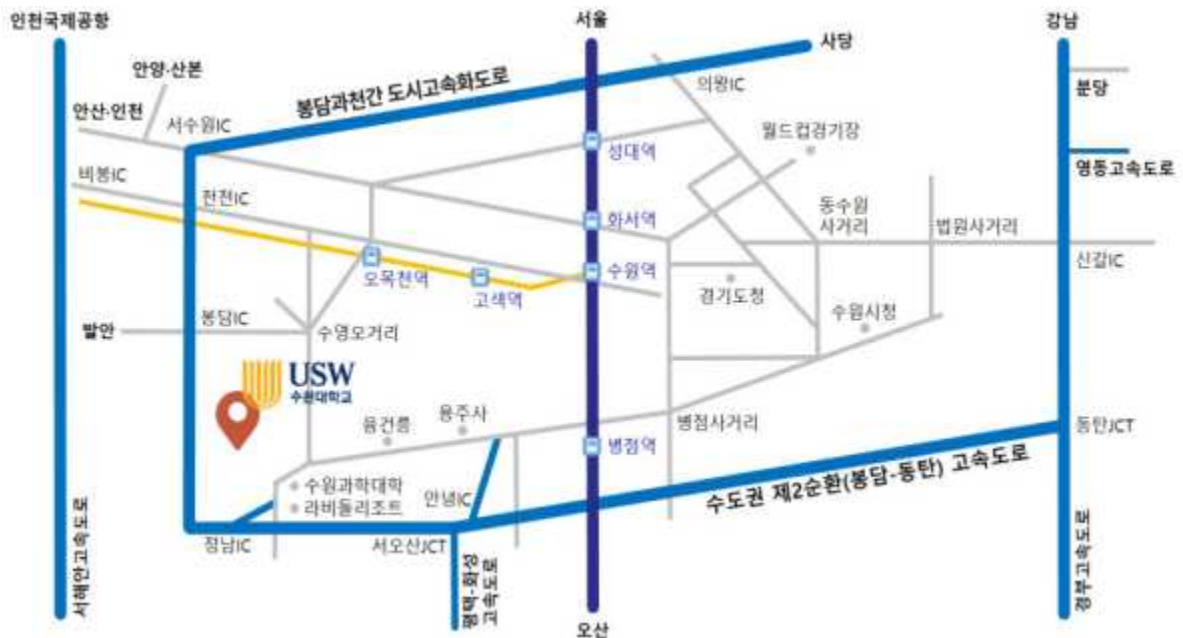
모집대상	1·2학년 재학생	
모집기간	매년 3월, 4월 / 추가선발 9월, 10월	
지원자격	<ul style="list-style-type: none"> - 임관일 기준(만 20 ~ 27세 이하인 남·여) - 학군사관 정시선발(남·여 모두 지원 가능) : 4년제 학과 2학년 재학생 / 5년제 학과 3학년 재학생 - 학군사관 사전선발(남·여 모두 지원 가능) : 4년제 학과 1학년 재학생 / 5년제 학과 2학년 재학생 	
선발방법	학군사관 정시선발 (2학년 남/여학생)	<ul style="list-style-type: none"> · 대학성적 · 면접평가, 체력인증 점수반영 · 신체검사(합·불만 판정), 신원조사(최종심의간 반영) 적용 · 종합성적순 선발 (선발정원+예비 30%)
		<ul style="list-style-type: none"> * 예비합격자 : 최종합격자 중 포기자 발생 시 학군단, 권역, 중앙 예비 서열 순으로 대체
선발방법	학군사관 사전선발 (1학년 남/여학생)	<ul style="list-style-type: none"> · 대학성적 * 대학성적 1학기 성적 확정(7-8월) 후 제출 · 면접평가, 체력인증 점수반영 · 신체검사(합·불만 판정), 신원조사(최종심의간 반영) 적용 · 종합성적순 선발
		<ul style="list-style-type: none"> * 예비합격자 : 포기자 발생 시 학군단 예비 서열 순으로 대체
복지혜택	<ul style="list-style-type: none"> - 조직 관리의 경험을 전수하여 리더십과 자신감 배양 - 전공학문을 탐구하는 대학생들과 더불어 장교 양성과정을 동시 교육 - 체력단련을 통한 강인한 체력 배양 - 사관후보생 신분증 발급(육군 휴양시설 이용가능 / 육군에서 공지하는 문화공연 및 협약된 업체 할인 혜택가능) - 국내 전·사적지 탐방 실시 - 성적 우수자 장학금 지급 : ROTC 위원 장학금 지급(30~70%) - 입영 훈련간 입영 훈련비 지급 : 3학년 사관후보생 150만원, 4학년 사관후보생 165만원 - 단기복무 장려금(일시불) : 1,200만원 이상 - 추가 중기복무 지원 시 장려금(일시금) : 4년간 등록금 - 학군생활지원금(20개월) 360여만원 - 교보재비(24개월) 약 160만원 - 대학기숙사 우선 입주 및 기숙사비 20% 할인 - 대학졸업과 동시 육군 소위로 임관 	
문의사항	학생군사교육단 행정실(ROTC 건물 201호 / 031-220-2444)	

교통안내 / 찾아오시는 길

교통안내

<p>통학버스</p>	<ul style="list-style-type: none"> ○ 송내노선 : 송내역(1호선, 고려한증막 앞) → 학교 ○ 고색노선 : 고색역(수인분당선, 3번 출구 새마을금고 앞) → 학교 ○ 병점노선 : 병점역(1호선, 2번, 3번 출구 버스정류장 앞) → 학교 ○ 강남노선 : 강남역(2호선, 7번 출구 산업은행 앞) → 학교 ○ 사당노선 : 사당역(4호선 4번 출구, 2호선 5번 출구 홈플러스 앞) → 학교 <p>※ 통학버스 노선 및 배차 시간은 본교 홈페이지 대학 생활 - 학생지원 - 통학버스 시간표 참조 (노선 및 배차 시간은 향후 변경될 수 있음.)</p>
<p>좌석버스</p>	<ul style="list-style-type: none"> ○ 7790번 : 사당역 → 남태령역 → 의왕톨게이트 → 수영오거리 → 봉담이마트 → 학교 → 봉담1지구 → 협성대 ○ 8501번 : 강남역우리은행 → 양재역 → 양재꽃시장 → 예당마을 → 롯데시네마 → 중외제약사거리 → 학교 ○ 8502번 : 강남역우리은행 → 뱅뱅사거리 → 양재꽃시장 → 메타폴리스 → 한마음초교 → 송산동 → 학교 ○ 1551, 1551B번 : 양재역 → 양재꽃시장 → 한림대병원 → 동탄고등학교 → 병점역 후문 → 용건릉 입구 → 학교 ○ 1006번 : 강남역나라빌딩앞 → 서초힐스아파트 → 의왕톨게이트 → 봉담읍행정복지센터 → 효행초 → 학교 ○ 1007번 : 잠실광역환승센터 → 송파역 → SRT수서역 → 화랑공원 → 화성행궁 → 수원역 → 수영오거리 → 학교 ○ 1009번 : 잠실광역환승센터 → 효성고등학교 → 의왕톨게이트 → 장안고등학교 → 수영오거리 → 학교 ○ 8000번 : 금정역 → 의왕시청 → 홈플러스서수원점 → 수영오거리 → 학교 → 협성대
<p>일반버스</p>	<ul style="list-style-type: none"> ○ 30번, 30-1번 : 이목동 차고지 → 동남보건대 → 화서역 → 수원역 환승센터 → 장안대 후문 → 협성대 → 학교 ○ 34번, 34-1번 : 수원동부차고지 → 흥덕중심상업지구 → 삼성전자 → 병점역 후문 → 용주사 → 학교 ○ 46번 : 오산교통차고지 → 오산초등학교 → 세마역 → 병점역 후문 → 용건릉사거리 → 학교 ○ 1000번 : 장외리.오리골 → 서신터미널 → 사강시장 → 남양사거리 → 비봉교차로 → 어천역 → 수영오거리 → 학교 ○ 700-2번 : 오리역 → 동천역 → 수지구청역 → 경기대 후문 → 수원역 환승센터 → 수영오거리 → 학교 ○ 720-2번 : 백현마을 8단지 → 서현역 → 오리역 → 성북역 → 아주대학교 → 수원역 7번 출구 → 수영오거리 → 학교 ○ 65번 : 동탄2차고지 → 동탄역(동측) → 화성미디어센터 → 병점역 후문 → 용건릉 입구 → 학교
<p>승용차</p>	<ul style="list-style-type: none"> ○ 강남 → 봉담과천간도시고속화도로 → 봉담 IC → 수영오거리 → 학교 ○ 경부고속도로 - 하행선 : 수원IC → 영통 → 터미널사거리 → 병점육교 → 용건릉 → 학교 - 상행선 : 동탄JCT → (봉담-동탄)고속도로 → 정남IC(좌회전) → 학교 ○ 1번 국도 : 의왕 → 수원지대개개 → 수원역 → 고색사거리 → 축산시험장 → 학교

찾아오시는 길



※ 수원대학교 : 경기도 화성시 효행구 봉담읍 와우안길 17 (우:18323)
 입학처 : 031)229-8420~2

(별첨 2)

LETTER OF CONSENT(학력조회 동의서)



The University of Suwon

17, Wauan-gil, Bongdam-eup, Hwaseong-si, Gyeonggi-do, Korea

Tel : +82-31-229-8420~2
Fax : +82-31-220-2690
E-mail : ipsi@suwon.ac.kr
http://www.suwon.ac.kr

School Name _____

(English School Address _____
only) E-Mail Address _____

Fax Number _____

To whom it may concern: (Office of Admission and Records)

*(해외학교에 등록된 본인이름)

We are pleased to have the following individual, (Name: _____), studying here at **the University of Suwon**. Your answers to the following questions are appreciated and will be held in strict confidence. For your reference, please see the student's Letter of Agreement.

If possible, a response from your office by fax will greatly help to expedite our processing of this individual's application. Thank you in advance.

Sincerely yours,

Eun Jeong Cha, Ph.D.

Dean, Office of Admission _____

LETTER OF AGREEMENT

To whom it may concern :

I have applied to the University of Suwon in Korea for the 2027 academic year and have agreed to allow **the University of Suwon** to officially request my academic records from previously attended schools.

In this regard, I would like to ask you to provide full assistance to **the University of Suwon** when they contact you regarding verification of enrollment and transcripts.

Written by applicant (지원자가 기록)		Verified by previously attended school (해외 학교 담당자가 기록)	
Date of birth	Month - Day - Year	<input type="checkbox"/> Correct	<input type="checkbox"/> Incorrect
Date of admission (transfer from another school)	Month - Day - Year	<input type="checkbox"/> Correct	<input type="checkbox"/> Incorrect
Date of graduation (transfer to another school)	Month - Day - Year	<input type="checkbox"/> Correct	<input type="checkbox"/> Incorrect
Student ID Number		<input type="checkbox"/> Correct	<input type="checkbox"/> Incorrect
Date	Month - Day - Year	Officer e-mail	
Name and		Title/Officer name	
Signature		Signature	

(별첨 3)

사실증명 발급신청에 대한 위임장

증명종류	출입국에 관한 사실증명
용도	대학 입학
제출처	수원대학교 입학처

위임하는 사람 (발급대상자)	성명	주민등록번호 (외국인등록번호)	-
	주소	연락처	

위임받은 사람 (신청인)	성명	수원대학교 입학처 재외국민전형 담당자
	전화번호	031-229-8420~2
	주소	(18323) 경기도 화성시 봉담읍 와우안길 17

「출입국관리법」 제88조 및 같은 법 시행규칙 제75조에 따라 [출입국에 관한 사실증명·외국인등록사실증명]의 발급신청 및 수령에 관하여 위와 같이 위임합니다.

년 월 일

위임하는 사람

(서명 또는 인)

출입국관리사무소장

유의사항
1. 위임한 사람의 신분증사본을 첨부하셔야 합니다. 2. 다른 사람의 서명 또는 인장의 도용 등으로 허위의 위임장을 작성하여 증명서를 신청 또는 수령한 경우에는 관련 법률에 따라 처벌 받을 수 있습니다.

※ 최종합격(등록)자에 한하여 제출합니다(부·모, 학생).