

# SEOKYEONG

2027 서경대학교 수시 재외국민과 외국인 모집요강



# UNIVERSITY





# SEOKYEONG UNIVERSITY





# CREOS 인재를 양성하는 글로벌 실용교육 중심대학

## 건학 이념

홍익인간의 정신을 이어받아 학문을 연구하고 교수하여 유능한 인재를 양성함으로써 인류 공영의 이상사회 구현에 기여함을 건학이념으로 한다.

## 교육 목적

건학이념에 따라 민족과 인류 사회 발전에 필요한 심오한 학술 이론과 유용한 응용 방법을 연구·교수하고, 건전한 인격을 함양·도야하는 전인교육을 실시하여 지혜(智慧)·인의(仁義)·용기(勇氣)를 갖춘 지도적 인재를 양성함을 목적으로 한다.

## 교육 목표

1. 창조적 탐구인 양성
2. 세계적인 교양인 양성
3. 실천하는 전문인 양성

본 모집요강은 일부 변경될 수 있으므로 원서접수 전에 반드시  
본교 홈페이지에 공지된 모집요강을 최종 확인하시기 바랍니다

---

# CONTENTS 목차

## 2027학년도 서경대학교 수시 재외국민과 외국인 모집요강

---

모집단위 및 모집인원	02
전형일정	03
지원자 유의사항	04
인터넷 원서접수 방법	06
<hr/>	
지원자격	07
지원자격 심사기준	09
전형방법	13
학교폭력 조치사항 반영방법	16
제출서류	17
전형료	20
<hr/>	
교통안내 및 서식	21

---

# 모집단위 및 모집인원

대학	모집단위		입학 정원	최대모집 가능인원		
	학과(부)	전공		재외국민(3Y) (입학정원의 2%이내)	전 교육과정 해외이수자(12Y)	북한이탈주민
미래 융합 대학	미래융합학부1		298	29	모집인원 제한없음	모집인원 제한없음
	미래융합학부2		298	29		
	자유전공학부		84	8		
융합 대학	아트애펜테크놀로지학과		20	2		
	스포츠애펜테크놀로지학과		30	3		
	군사학과		30	-		
미용 예술 대학	헤어디자인학과		40	4		
	코스메틱뷰티매니지먼트학과		30	3		
	메이크업디자인학과		40	4		
디자인 & 영상 대학	디자인학부	VD_비주얼디자인	35	3		
		LF_라이프스타일디자인	35	3		
	영화영상학과		30	3		
	광고홍보영상학과		30	-		
공연 예술 대학	공연예술학부	연기	30	3		
		연출	10	1		
		모델연기	30	3		
		무대기술	공연기획및운영	20	2	
			무대			
			조명			
		무대패션		25	2	
	뮤지컬		30	3		
	실용음악학부	기악	44	1		
		작곡		1		
		보컬		2		
		싱어송라이터		-		
	무용예술학부	한국무용	20	2		
		실용무용	20	2		
음악학부	피아노	10	1			
	관현악	30	3			
총 계			1,269	25명 이내	-	-

- ① 음악학부 관현악전공 : 플룻, 오보에, 클라리넷, 바순, 색소폰, 혼, 트럼펫, 트럼본, 튜바, 타악기, 바이올린, 비올라, 첼로, 더블베이스  
 ② 실용음악학부 : 보컬전공, 싱어송라이터전공, 작곡전공, 기악전공[관악, 베이스, 드럼, 기타, 피아노]  
 - 기악전공 관악의 세부악기는 색소폰, 트럼펫, 트럼본을 모집함

# 전형일정

구 분		일시(기간)	비 고
기본 일정	원서접수	2026. 7. 6.(월) 10:00 ~ 2026. 7. 10.(금) 16:00	<ul style="list-style-type: none"> <li>▪ 본교 입학처 홈페이지 (<a href="https://go.skuniv.ac.kr">https://go.skuniv.ac.kr</a>)</li> <li>▪ 진학사 어플라이(<a href="http://www.jinhakapply.com">www.jinhakapply.com</a>)</li> <li>※ 인터넷 접수만 가능(우편 및 방문접수 불가)</li> </ul>
	제출서류 접수	2026. 7. 22.(수) 우편소인까지	<ul style="list-style-type: none"> <li>※ 우편접수만 실시함</li> <li>※ 등기우편발송</li> </ul>
학과별 전형	면접 및 실기 고사장 발표	2026. 7. 22.(수)	<ul style="list-style-type: none"> <li>▪ 본교 입학처 홈페이지 (<a href="https://go.skuniv.ac.kr">https://go.skuniv.ac.kr</a>)</li> <li>※ 자세한 사항은 고사 전 발표되는 지원자 유의사항 참조</li> </ul>
	면접 및 실기고사 일자	2026. 7. 28.(화)	
합격 발표 및 등록	최초 합격자 발표	2026. 8. 27(목) 16:00	<ul style="list-style-type: none"> <li>◆ 본교 입학처 홈페이지 (<a href="https://go.skuniv.ac.kr">https://go.skuniv.ac.kr</a>)에서 <b>합격자발표 조회 및 확인</b></li> <li>※ 개별통보는 일체하지 않으므로 수험생 본인이 반드시 합격여부를 확인하여야 하며, 합격통지서 확인 및 출력함</li> </ul>
	합격자 등록 <b>[온라인 문서등록]</b>	2026. 12. 21.(월) ~ 2026. 12. 23.(수) 16:00까지	<ul style="list-style-type: none"> <li>◆ 본교 입학처 홈페이지 (<a href="https://go.skuniv.ac.kr">https://go.skuniv.ac.kr</a>)에서 <b>문서등록</b>을 지정된 기간 내에 '문서등록'을 하지 않을 경우 등록포기로 간주하여 합격이 취소됨</li> <li>※ 타 대학교와 중복합격자는 반드시 1개의 대학교에만 등록하여야 하며, 이를 위반한 자는 이중등록으로 합격이 취소됨.</li> <li>※ <b>등록방법 : 문서등록</b></li> </ul>
	미등록 총원합격	2026. 12. 24.(목) ~ 12. 29(화)	<ul style="list-style-type: none"> <li>※ 본교 입학처 홈페이지 (<a href="https://go.skuniv.ac.kr">https://go.skuniv.ac.kr</a>)에서 세부일정 등 추후 공지</li> </ul>
	미등록 총원등록 마감	2026. 12. 30(수)	
	최종등록 <b>[등록금 납부]</b>	2027. 2. 10.(수) ~ 2027. 2. 12.(금) 16:00까지	<ul style="list-style-type: none"> <li>◆ 본교 입학처 홈페이지 (<a href="https://go.skuniv.ac.kr">https://go.skuniv.ac.kr</a>)에서 <b>등록금납입고지서</b>를 출력하여 지정된 기간 내에 납부하여야 최종적으로 등록이 완료되며, 등록기간 내 납부하지 않을 경우 등록 포기로 간주하여 합격 취소됨</li> <li>※ <b>등록금납부 : 등록금납입고지서 등록금 완납</b></li> </ul>

# 지원자 유의사항

구 분	내 용
유의사항	<p><b>【1】</b> 다음과 같은 사항을 위반한 자는 모든 대학(교육대학, 산업대학, 전문대학 포함)의 합격 또는 입학を 취소함</p> <p>가. 수시모집 대학(교육대학, 산업대학, 전문대학포함)에 합격한 자(최초합격자, 충원합격자 모두 포함)는 정시모집, 추가모집에 지원할 수 없음</p> <p>나. 전문대학 수시모집 합격자는 다른 모집시기에 실시하는 대학·교육대학·산업대학 또는 전문대학에 지원할 수 없으며, 대학·교육대학·산업대학의 수시모집에 합격한 자도 전문대학이 실시하는 다른 모집시기에 지원할 수 없음</p> <p>다. 수시모집 지원은 6회까지만 가능하며, 합격한 자는 반드시 1개 대학에만 등록하여야 함</p> <p>※ 등록이란 등록확인예치금납부 또는 문서등록 한 상태를 의미함</p> <p>※ 본교는 등록확인 예치금 납부방법 대신 문서 등록 방법을 사용하며, 문서 등록은 합격자 조회 후 본교에 등록을 하겠다는 등록 의사 표현으로 본인 인증을 거친 후 등록 버튼을 누르는 행위를 말함</p> <p>라. 지원 및 등록방법을 위반한 자는 전형 종료 후 모든 대학(교육대학, 산업대학, 전문대학포함) 신입생의 지원·합격·등록 상황을 전산 검색하여 금지된 복수지원과 이중등록 사실이 확인되면 합격을 무효로 함</p>
	<p><b>【2】</b> 수시모집 전형간 복수지원은 가능하나, 동일전형에서 학과(부)의 지원은 1개만 가능함</p> <p>※ 단, 전형간 대학별 고사 일정이 중복될 경우에는 복수지원이 불가함</p> <p>※ 본교 1개의 전형에 지원을 하고, 또 다른 전형에 지원할 경우 수시모집 지원 기회 6회 횟수 중 2회에 해당되므로, 지원 횟수에 유의하여 지원하기 바람</p>
	<p><b>【3】</b> 수시모집에서 합격한 대학에 이미 등록한 자가 다른 대학에 충원합격하여 그 대학에 등록하고자 할 경우에는 차순위 수험생의 합격 기회 박탈 등의 피해를 방지하기 위하여 기등록한 대학에 등록포기 의사를 즉시 전달하여야 함</p>
	<p><b>【4】</b> 고사 관련 유의사항</p> <p>가. 수험생은 본교 홈페이지에서 고사 세부일정, 장소 및 유의사항을 반드시 확인하여야 하며, 수험생의 미확인으로 인해 발생된 모든 불이익은 본 대학교에서 책임지지 않음</p> <p>나. 고사 당일 수험표와 신분증(주민등록증, 청소년증, 운전면허증, 여권, 카드형 또는 압인형 학생증)을 반드시 지참하여야 함. 이외의 기타 신분증으로는 고사참여에 제한 될 수 있음.</p> <p>[단, 신분증 분실 시 “주민등록증 발급 신청 확인서” (관할 주민센터 발급) 지참]</p> <p>다. 고사 시 휴대전화, 무선송신기, 계산기, 기타 고사 진행에 방해되는 도구 등을 휴대할 수 없으며, 이를 위반할 경우 시험의 원활한 진행과 부정행위 방지를 위해 퇴실 조치함</p> <p>라. 결시자 또는 부정행위자는 불합격 처리함</p> <p>마. 예비소집은 실시하지 않음</p>
	<p><b>【5】</b> 지원자가 모집인원에 미달하거나 초과한 경우라도 학업능력이 현저히 부족하여 대학에서의 수학에 지장이 있다고 판단되는 자는 선발하지 않을 수 있음</p>
	<p><b>【6】</b> 이미 접수된 원서(전형료 결제시점) 및 서류는 수정할 수 없으므로 접수 전 반드시 이상 유무를 재확인하여야 하며, 접수된 원서와 서류는 일체 반환하지 않음</p> <p>※ 원서접수를 하여 수험번호가 부여된 후부터는 수정(학과변경 등) 및 취소가 불가능하오니 신중히 접수바람</p>
	<p><b>【7】</b> 원서접수 완료(전형료 결제시점) 이후에는 접수 취소 및 전형료 환불은 불가함. 단, 천재지변, 질병, 전형일자외 사후변경, 명백한 지원자격 미달 또는 본인의 귀책이 아닌 불가항력적인 사유로 응시가 불가능한 경우에는 전형료환불신청서 및 증빙 서류를 제출하여 인정될 경우 전형료의 일부 또는 전액을 환불할 수 있음</p>

	<p>【8】 서류 미제출자 및 자격심사결과 지원자격 미달자는 입학사정에서 제외되어 불합격 처리되며, 제출된 서류는 일체 반환하지 않음</p> <p>【9】 제출서류의 기재사항 또는 제 증명서가 허위이거나 지원자격의 미달, 기타 부정한 방법으로 합격 또는 입학한 사실이 발견되면 입학 후라도 합격 또는 입학을 취소함</p> <p>【10】 입학전형 성적 및 평가내용은 공개하지 않음</p> <p>【11】 2027년 2월 졸업예정자가 당해 연도에 졸업하지 못할 경우 합격 또는 입학을 취소함</p> <p>【12】 수험생의 연락처 입력오류, 변경, 연락두절에 따라 발생된 모든 불이익은 본교에서 책임지지 않음  가. 연락두절이라 함은 3회까지 연락을 시도하였으나 연결되지 못했을 경우를 의미함  나. 연락처 변경사항 발생 즉시 본교 입학관리과로 반드시 통보하여야 함 ☎02-940-7019</p> <p>【13】 모집요강에 명시되어 있지 않은 사항은 본 대학교 신입학전형 사정원칙과 원서접수 시 공지되는 지원자 안내사항 등에 따름</p>
<p>모집요강 공통기재 사항</p>	<p style="text-align: center;"><b>대학별 모집요강 공통 기재사항</b></p> <ol style="list-style-type: none"> <li>1. 수시모집에서 6개 전형을 초과하여 지원한 경우 지원 자격을 부여하지 않으므로 수험생들은 이를 유의하여 지원하여야 함 (본교 타 전형 및 타 대학에 지원한 횟수를 모두 포함하며, 산업대학·전문대학에 지원한 경우는 횟수에 포함하지 않음)</li> <li>2. 지원자가 6개 전형을 초과하여 지원할 경우 초과 접수한 모든 전형은 접수 취소처리 됨</li> <li>3. 수시 및 정시모집 총원 통보 기간 중 다른 대학의 총원 통보를 받은 경우 합격자는 등록을 원하지 않는 대학에 대해 해당 대학 등록 포기 의사를 즉시 전달하여야 함</li> <li>4. 합격취소 및 등록금 환불 요청서는 입학관련 홈페이지에서 작성이 가능함</li> <li>5. 입학사정에서 사용된 전형 자료에 주요사항이 누락되거나 허위·부정이 있다고 판단되는 경우에는 입학을 취소 할 수 있음</li> <li>6. 5항에 따라 입학이 취소되는 경우 해당자가 납부한 등록금은 반환하지 아니함. 단, 등록금을 납부한 학기가 종료되지 않은 경우에는 「대학 등록금에 관한 규칙」의 반환기준에 준하여 반환함</li> <li>7. 본교 및 타 대학에서 5항에 따라 입학이 취소된 자의 경우 입학이 취소된 날로부터 일정기간 본교에 입학할 수 없음</li> </ol>

# 인터넷 원서접수 방법

구 분	내 용	
원서접수 기간	일시	비고
	2026. 7. 6.(월) 10:00 ~ 2026. 7. 10.(금) 16:00	※ 인터넷 원서접수(별도 방문접수 및 우편접수 없음)
인터넷 원서접수 대행기관	인터넷 원서접수 대행기관	전화번호
	진학사 원서접수	https://www.jinhakapply.com 1544 - 7715
원서접수 방법	원서접수 사이트 접속	본교 입학처 홈페이지 접속 ▶ 인터넷 원서접수 대행기관
	회원가입 및 로그인	지원자 본인 명의로 회원가입(보호자 등 타인 아이디로 원서접수 불가)
	유의사항 확인 및 동의	인터넷 원서접수 유의사항을 반드시 읽고 접수 관련 동의서 확인 후 진행
	지원사항 입력 및 확인	입학원서 지원사항 입력 및 확인(전형유형 및 지원학과, 인적사항 등을 반드시 확인)
	원서 입력사항 확인	전형료 납부 전 반드시 최종 작성 내용을 확인
	전형료 결제	전형료 납부, 전형료 납부 후 원서접수 취소 및 환불 불가
	수험표 확인 및 출력	수험표 확인 및 출력(유의사항 포함) ※ <b>고사 대상자는 수험표를 출력한 후 신분증과 함께 고사 당일 반드시 지참 (우편 제출하지 않음)</b>
	서류제출(해당자)	서류제출 해당자는 입학원서 및 봉투표지 출력 후 원서 및 해당 제출서류를 동봉하여 등기우편 송부 또는 직접 제출
원서접수 유의사항	<ol style="list-style-type: none"> <li>① 접수가 완료되지 않은 상황에서 접속이 중단될 경우를 대비하여 충분한 시간적 여유를 가지고 접수에 임하여야 함</li> <li>② 접수 시 유의사항 및 확인 문구를 반드시 확인하고 입력하여야 함</li> <li>③ 지원자의 전화번호(전형기간 중 실제 연락 가능한 자택, 직장, 휴대전화 등 모두 기재) 및 주소를 정확히 기재하여야 함</li> <li>④ 입력사항의 누락 또는 오류 등으로 발생하는 불이익은 지원자 본인이 감수해야 함</li> <li>⑤ 인터넷 원서접수는 반드시 전형료 결제가 이루어져야 접수가 완료됨</li> <li>⑥ <b>전형료 결제 이전에는 입력한 사항의 수정 및 삭제가 가능하나 결제 후에는 절대 불가함</b>                      ※ 착오로 인한 입력오류도 수정 불가하니 반드시 입력사항을 확인 후 결제하여야 함                      ※ 원서접수를 완료하여 수험번호가 부여된 이후로는 학과변경 및 취소가 절대 불가하오니 신중히 접수하여야 함</li> <li>⑦ 접수여부 확인 등 인터넷 원서접수와 관련된 사항은 반드시 해당 인터넷 원서접수 대행기관에 문의</li> <li>⑧ 원서의 입력사항이 허위이거나 지원자격의 미달, 기타 부정한 방법으로 합격 또는 입학한 사실이 확인된 경우에는 입학한 후라도 합격 또는 입학을 취소함</li> <li>⑨ 기타 인터넷 원서접수와 관련된 자세한 사항은 해당 원서접수 대행 기관의 안내 사항을 참고하기 바람</li> </ol>	

# 지원자격

## 01. 공통자격

- ♣ 국내·외 고등학교 졸업 및 2027년 2월 졸업예정자로서 국내·외 초·중·고등학교 12년(24학기) 이상의 정규 교육과정을 이수한 자

모 집 구 분	지 원 자 격
재외국민(3Y) (중·고교과정 해외이수자)	부모 중 1인 이상이 역년으로 통산 3년(1,095일) 이상을 해외근무자로 재직/사업/영업하는 기간 동안, 해외근무자의 근무지 국가 소재 학교에서 고교과정 1개 학년이상(해당 기간에 진행되는 학제상의 모든 학기)을 포함하여 중·고교과정을 3개 학년 이상 수료한 자
전 교육과정 해외 이수자	외국에서 우리나라 초·중·고등학교(12년)에 상응하는 교육과정을 전부 이수한 자 및 결혼이주민 (외국인의 경우 국립국제교육원이 주관하는 한국어능력시험(TOPIK) 4급 이상 자격을 취득한 자)
북한이탈주민	「북한이탈주민의 보호 및 정착지원에 관한 법률」에 의하여 북한이탈주민으로 등록된 자 ▶ 국내 검정고시 출신자 지원 가능

- ♣ 「고등교육법시행령」제29조제2항제2호의 재외국민 및 외국인(정원의 2% 이내)의 공통지원 자격

구 분	내 용
해외 재학기간	고교과정 1개 학년 포함 중·고교 과정 3년 이상
해외 체류기간	학생 : 학생 해외재학기간 중 각각의 1개년 기간마다 3/4 이상 부모 : 학생 해외재학기간 중 각각의 1개년 기간마다 2/3 이상
해외근무자 재직기간	역년으로 통산 3년(1,095일) 이상의 해외근무/사업/영업

## 02. 세부자격

구 분	세 부 기 준
해외근무자	역년으로 통산 3년(1,095일)이상의 해외근무/사업/영업을 목적으로 배우자 및 학생과 함께 해외에 체류한 자
해외근무자 자녀	부모 중 1인 이상이 역년으로 통산 3년(1,095일) 이상을 해외근무자로 재직/사업/영업하는 기간 동안, 해외근무자의 근무지 국가 소재 학교에서 고교과정 1개 학년 이상(해당 기간에 진행되는 학제상의 모든 학기)을 포함하여 중·고교과정을 3개 학년 이상 수료한 자
해외재학기간	<ul style="list-style-type: none"> <li>▶ 학생이 학기 개시 일부터 해외근무자의 근무지 국가 소재 학교에 재학하였을 경우 : 학기 개시 일부터 다음 학년도 동일 학기 개시일 전일(약 365일)까지 1개 학년도로 함. 단, 해당 1개 학년 기간 내 모든 학기를 이수한 자는 학기 개시 일부터 다음 학년도 동일 학기 개시일 직전 학기 종료일까지를 1개 학년을 충족한 것으로 간주함</li> <li>▶ 학생이 중간에 편입학하여 학기 개시 일부터 재학하지 못한 경우 : 편입학 일로부터 역년으로 1년(약 365일) 되는 일까지를 1개 학년으로 함</li> </ul>
해외체류일수 조건	<ul style="list-style-type: none"> <li>▶ 학생이 학기 개시 일부터 해외근무자의 근무지 국가 소재 학교에 재학하였을 경우 : 학기 개시 일부터 다음 학년도 동일 학기 개시일 전일(약 356일)까지 각각의 1개년 기간마다 학생 본인은 3/4이상, 해외근무/사업/영업자와 그 배우자는 2/3이상을 해외근무자 근무지 국가에서 체류해야 함</li> <li>▶ 학생이 중간에 편입학하여 학기 개시 일부터 재학하지 못한 경우 : 편입학 일로부터 역년으로 1년(약 365일)되는 일까지 각각의 1개년 기간마다 학생 본인은 3/4이상, 해외근무/사업/영업자와 그 배우자는 2/3이상을 해외근무자 근무지 국가에서 체류해야 함</li> <li>▶ 체류일수 산정, 소수점 절사</li> </ul>

# 지원자격 심사기준

## 01. 재외국민 및 외국인(3Y) 지원자격 인정기간 심사 기준

구분	내용
1) 해외 재학기간	<p>가) 학생의 해외재학기간은 해외근무자의 해외근무일자와 중첩된 기간만을 인정함            ※ 해외근무 시작 이전의 재학기간과 종료 이후의 재학기간은 재외국민 지원자격기간(3년)으로 인정하지 않음</p> <p>나) 학생이 학기개시일(수업시작일)부터 재학한 경우 : 학기개시일부터 다음 학년도 동일 학기 개시일 전일(약365일)까지를 1개 학년으로 함            ※ 단, 해당 1개 학년 기간 내 모든 학기를 이수(첫 학기 수업시작일~마지막 학기 수업종료일)한 자는 학기 개시일부터 다음 학년도 동일학기 개시일 직전 학기 종료일까지를 1개 학년의 재학요건을 충족한 것으로 간주함            [학생의 재학기간만 변경(축소)되는 것이며, 체류일수 및 해외근무자의 재직기간이 변경(축소)되는 것은 아님]</p> <p>다) 학생이 학기 중간에 편입하여 학기개시일(수업시작일)부터 재학하지 못한 경우 : 편입학 일로부터 역년으로 1년(365일) 되는 일까지를 1개 학년으로 함</p>
2) 해외 체류기간	<p>가) 해당국 거주기간에서 출입국사실증명서에 명시된 국내 체류기간을 제외한 기간            ※ 외국학교의 방학기간이라도 국내에 체류할 경우 해외체류기간으로 인정하지 않음            ※ 체류일수 산정 시, 소수점은 절사함</p> <p>나) 학생이 학기개시일(수업시작일)부터 재학한 경우 : 학기개시일부터 다음학년도 동일학기 개시일 전일(약365일)까지 각각의 1개년 기간마다 학생본인은 3/4이상, 해외근무자와 배우자는 2/3 이상을 해외근무자 근무지 국가에서 체류하여야 함</p> <p>다) 학생이 학기 중간에 편입하여 학기개시일(수업시작일)부터 재학하지 못한 경우 : 편입학 일로부터 역년으로 1년(365일)되는 일까지의 각각의 1개년 기간마다 학생본인은 3/4이상, 해외근무자와 배우자는 2/3 이상을 해외근무자 근무지 국가에서 체류해야 함</p>
3) 해외근무자 재직기간	<p>가) 해외근무자의 근무기간은 역년(Calendar Year, 연도계산)으로 산정함</p> <p>나) 재직(경력)증명서에 명시된 해외근무일을 기준으로 하며, 해당 증명서 제출이 불가한 자영업자 등의 경우에는 현지 세금납입 기간을 기준으로 함</p> <p>다) 해외근무자의 근무기간은 학생의 해외재학기간과 중첩된 기간만을 인정함            ※ 단, 학생이 학기개시일(수업시작일)부터 재학하고 해당 1개 학년 기간(학기개시일~다음학년도 동일학기 개시일 전일) 내 모든 학기를 해외근무자의 근무기간 내에 이수(첫 학기 수업시작일~마지막 학기 수업종료일)한 경우 한해 예외적으로 365일의 범위 내에서 근무기간 전체를 인정함            [해외근무자의 근무기간만 예외적으로 인정되는 것이며, 체류일수 산정 기준 기간이 변경되는 것은 아님]            ※ 유학, 교육연수(파견), 안식년, 출장 등의 목적으로 해외에 체류하는 경우 해외근무자에 해당하지 않음</p>

## 02. 외국학교 교육과정 및 재학 관련 심사 기준

구 분	내 용																										
1) 외국학교 인정기준	<p>가) 외국학교는 외국에 소재한 학교를 의미하며 국내 소재 외국인 학교는 해당되지 않음.</p> <p>나) 외국학교는 부모의 근무 국가 내에 소재한 학교만 인정</p> <p>다) 외국학교 과정은 해당국의 교육관계법령에 의거 소정의 학력이 인정되는 과정만 인정 (유아·유치원, 어학연수 목적의 교육기관, 대학예비과정, 평생교육기관, 성인대학 등은 불인정)</p> <p>라) 검정고시, 홈스쿨링, 사이버학습 등의 학력인정방법은 인정하지 않음(단, 북한이탈주민 지원자격에 한하여 예외적으로 국내 검정고시 학력인정)</p>																										
2) 외국학교 교육과정 인정기준 <span style="color: red;">[공통사항]</span>	<p>가) 우리나라 학제(12년, 24학기)에 따른 학교급별 교육과정상의 교육 연한을 기준으로 인정</p> <table border="1" style="width: 100%; text-align: center; border-collapse: collapse;"> <thead> <tr> <th style="font-size: small;">외국학교 과정</th> <th style="font-size: small;">1학년</th> <th style="font-size: small;">2학년</th> <th style="font-size: small;">3학년</th> <th style="font-size: small;">4학년</th> <th style="font-size: small;">5학년</th> <th style="font-size: small;">6학년</th> <th style="font-size: small;">7학년</th> <th style="font-size: small;">8학년</th> <th style="font-size: small;">9학년</th> <th style="font-size: small;">10학년</th> <th style="font-size: small;">11학년</th> <th style="font-size: small;">12학년</th> </tr> </thead> <tbody> <tr> <th style="font-size: small;">우리나라 학제</th> <td colspan="6">초등학교 과정</td> <td colspan="3">중학교 과정</td> <td colspan="3">고등학교 과정</td> </tr> </tbody> </table> <p>나) 2개 이상 국가(학제)에서 12년제 이상의 교육과정을 수료한 경우 인정하되, 11년제 이하는 인정하지 않음</p> <p>다) 13년제 외국학교는 12년제 기준으로 한 학년씩 학년을 내려서 계산함(11~13학년을 고등학교 과정으로 산정)</p> <p>라) 우리나라 12년 교육과정과 비교하여 부족한 기간만큼 해당국 대학과정을 이수한 경우 고등학교 과정 이수로 인정함</p> <p>마) <b>우리나라 학제(12년, 24학기)에 준하는 전 교육과정 이수를 원칙</b>으로 하되, 학제차이로 인하여 불가피하게 발생하는 수학기간의 결손은 1개 학기(6개월)에 한하여 인정함(총 23학기, 11년 6개월 이상 충족)</p> <p>바) 해당국의 교육관계 법령 등에 의한 학제상 월반 또는 조기졸업제도가 허용된 경우, 초·중·고 12년 과정 중 월반 또는 조기졸업으로 인하여 부족하게된 경우에는 예외적으로 인정함(단, 전·편입학 시의 월반은 불인정)                      ※ 월반 또는 조기졸업을 확인할 수 있는 증빙서류를 반드시 제출해야 함                      ※ 해당국의 교육관계 법령 등에 따라 전·편입학 시 월반한 경우(예:뉴질랜드)라도, 전·편입학 시의 월반은 인정하지 않음</p> <p>사) 동일 학년(학기)중복 수료로 인한 수학 기간은 원칙적으로 인정하지 않음                      ※ 단, 전·편입학하는 과정에서 학제차이로 인한 중복은 재학이 연속적인 경우에 한하여 인정함(복수 발생 인정)                      ※ 누락된 학기는 중복된 1개 학기로 대체할 수 있음                      ※ 2개 학기 이상 연속 중복 학기의 경우 누락된 1개 학기로 대체할 수 있음</p>	외국학교 과정	1학년	2학년	3학년	4학년	5학년	6학년	7학년	8학년	9학년	10학년	11학년	12학년	우리나라 학제	초등학교 과정						중학교 과정			고등학교 과정		
외국학교 과정	1학년	2학년	3학년	4학년	5학년	6학년	7학년	8학년	9학년	10학년	11학년	12학년															
우리나라 학제	초등학교 과정						중학교 과정			고등학교 과정																	
2-1) 외국학교 교육과정 인정기준 <span style="color: blue;">[전 교육과정 해외 이수자]</span>	<p>가) 1개 국가(학제)에서 외국 초·중등학교 전 교육과정을 이수한 경우, 12년 이상의 학교 교육과정을 마친 것으로 인정함(10학년제~13학년제 모두 해당)</p> <p>나) 외국에서 초등학교에 입학하여 초·중등 전 교육과정을 이수한 경우 국내 초·중등학교 재학여부와 관계없이 전교육과정 이수자로 지원 가능함</p> <p>다) 외국에서 초등학교 1학년으로 정식 입학하여 1학기 학기개시일(수업시작일)부터 이수한 경우만 인정함                      ※ 1학년 1학기 중간 편입, 국내 미취학 후 1학년 2학기 신입학 등의 경우는 인정하지 않음</p> <p>라) 학제가 다른 해외 2개 학교이상에서 전 교육과정을 이수 할 시 10학년 이하 학제는 미인정 함</p> <p>마) 학년제가 다른 2개 이상 학교의 경우 우리나라 학년제에 준하여 12년 이상을 이수하여야 함                      ※ 단, 12년 미만 이수 시 학년제로 인해 부족한 학교 교육과정의 기간만큼은 해당국 대학에서 이수한 기간을 고등학교 과정 이수로 인정함                      ※ 부족한 학교 교육과정 : 해당국 학년제의 총이수 연수와 대한민국 교육부에서 제시하고 있는 12년간의 차이 연수</p> <p>바) 학제가 다른 2개 학교이상에서 12년 이상의 초·중등과정을 이수한 자가 전·편입학하는 과정에서 학제 차이로 불가피하게 총 재학기간이 누락된 경우 1학기(6개월) 이내에서 예외적으로 인정함</p>																										

구분	내용
<p>2)-2 재학기간 인정기준</p>	<p>가) 국내외 학교 간 전·편입학하는 과정에서 학기를 중복하여 이수한 경우 중복된 학기 중 1개 학기만 외국 재학 기간으로 인정함</p> <p>나) 학기개시일(수업시작일)부터 수업종료일까지 재학하고 성적을 취득한 학기만 재학기간(이수학기)으로 인정하며, 유급한 학기는 제외함</p> <p>※ 학교 간 전·편입학하는 과정에서 수업 결손이 있는 학기는 총 수업일수의 1/2이상을 재학한 경우에 한하여 출결, 성적 취득여부 등을 종합적으로 판단하여 인정여부를 결정함</p> <p>다) 재학증명서상의 이수학기를 기준으로 수업결손 없이 2개 학기(한국학제 기준)를 이수한 경우 1년 재학으로 인정함</p> <p>※ 학교 간 전·편입학하는 과정 등으로 학기 개시일부터 재학기간이 인정되지 않는 경우 기준일로부터 역년으로 1년이 되는 일까지를 1년 재학으로 인정할 수 있음</p> <p>라) 외국학교 졸업예정자는 졸업예정일까지를 외국학교 재학기간으로 인정함</p> <p>※ 학제 상 학년도와 학기 개시일이 우리나라보다 1개월 이내로 늦은 국가(예:일본)의 경우에는 예외적으로 우리대학 입학 후 고교졸업을 인정할 수 있음</p> <p>마) 졸업예정자 중 지원자의 졸업시점에 부모의 근무·체류기간 등 모든 지원자격 요건이 충족되는 경우 조건부로 인정하되, 지원자의 졸업일 이후에 발급받은 서류를 추가로 제출하여야 함</p>
<p>3) 재외국민 지원 대상자의 부모가 이혼한 경우</p>	<p>가) 이혼 전 : 학생과 부모(친부모) 모두 지원자격을 충족해야 함</p> <p>나) 이혼 후 : 학생과 친권자(부 또는 모)가 지원자격을 충족해야 함</p>

### 03. 이수학기 인정 관련 주요 사례

#### 전 교육과정 해외 이수자 예시 (D : 국내학교 / A : 외국학교)

##### ■ 학제 차이로 인한 1개학기 누락 - 23학기 이수 인정

학년	1		2		3		4		5		6		7		8		9		10		11		12		
학기	1	2	1	2	1	2	1	2	1	2	1	2	1	2	1	2	1	2	1	2	1	2	1	2	
재학기간	D	D	D	D	D	D	D	D	D	D	D	D	D	D	누락										
															A	A	A	A	A	A	A	A	A	A	A

##### ■ 학제 차이로 인한 학기 누락과 중복 - 23학기 이수 인정 (노란색 중복 인정)

학년	1		2		3		4		5		6		7		8		9		10		11		12	
학기	1	2	1	2	1	2	1	2	1	2	1	2	1	2	1	2	1	2	1	2	1	2	1	2
재학기간	D	D	D	D				누락	D	D	D	D	D				누락	D	D	D	누락			
				A	A	A	A	락					A	A	A	A	락				락	A	A	A

##### ■ 국내 초등학교 입학 후 국외 초등학교 입학 : 전교육 인정

학년	1		2		3		4		5		6		7		8		9		10		11		12	
학기	1	2	1	2	1	2	1	2	1	2	1	2	1	2	1	2	1	2	1	2	1	2	1	2
재학기간	D									D														
	A	A	A	A	A	A	A	A	A	A	A	A	A	A	A	A	A	A	A	A	A	A	A	A

##### ■ 국내 초등학교 입학 후 국외 초등학교 전학 : 전교육 불인정

학년	1		2		3		4		5		6		7		8		9		10		11		12	
학기	1	2	1	2	1	2	1	2	1	2	1	2	1	2	1	2	1	2	1	2	1	2	1	2
재학기간	D																							
		A	A	A	A	A	A	A	A	A	A	A	A	A	A	A	A	A	A	A	A	A	A	A

#### 재외국민(3Y) 예시 (D : 국내학교 / A : 외국학교)

##### ■ 국내외 외국학교 간 1개 이상 중복 : 중복학기 중 한학기 인정하여 노란색 국외 6학기 인정

학년	1		2		3		4		5		6		7		8		9		10		11		12	
학기	1	2	1	2	1	2	1	2	1	2	1	2	1	2	1	2	1	2	1	2	1	2	1	2
재학기간	D	D	D	D	D	D	D	D	D	D	D	D	D	D	D	D	D	D	D					
																	A	A	A	A	A	A	A	A

##### ■ 국내외 외국학교 간 1개 이상 중복 : 외국학교 5학기 이수로 지원자격 빨간색 불인정

학년	1		2		3		4		5		6		7		8		9		10		11		12	
학기	1	2	1	2	1	2	1	2	1	2	1	2	1	2	1	2	1	2	1	2	1	2	1	2
재학기간	D	D	D	D	D	D	D	D	D	D	D	D	D	D	D	D	D	D	D					
																			A	A	A	A	A	A

이상에서 언급되지 않은 사안은 한국대학교육협의회 2027학년도 대학입학전형기본사항과 우리대학교 대학입학전형관리위원회의 심의를 거쳐 결정함.

# 전형방법

## 01. 모집단위별 전형안내

모집단위		고사 내용	배점	고사내용																																																																																																																								
학과(부)	전공			준비물 및 유의사항																																																																																																																								
미래융합학부1		면접	1,000	<ul style="list-style-type: none"> <li>· 전공관련지식 등 질의응답</li> <li>· ① 5분 내외 질의응답</li> <li>· ② 지원동기, 전공관련 지식 및 이해도, 향후 학습계획 등</li> </ul>																																																																																																																								
미래융합학부2																																																																																																																												
자유전공학부																																																																																																																												
아트애펜테크놀로지학과																																																																																																																												
헤어디자인학과		면접	1,000	<ul style="list-style-type: none"> <li>· 전공관련지식 등 질의응답</li> <li>· ① 5분 내외 질의응답</li> <li>· ② 지원동기, 전공관련 지식 및 이해도, 향후 학습계획 등</li> </ul>																																																																																																																								
코스메틱뷰티매니지먼트학과																																																																																																																												
메이크업디자인학과																																																																																																																												
스포츠애펜테크놀로지학과		실기	1,000	<ul style="list-style-type: none"> <li>· 과목측정 : 제자리멀리뛰기(25), 좌전굴(25)</li> <li>· 스포츠분야 분석 및 질의응답(50)</li> <li>· 스포츠 분야에서 테크놀로지 활용에 대한 이해 및 지식 평가</li> </ul>																																																																																																																								
<table border="1"> <thead> <tr> <th rowspan="2">점수</th> <th>구분</th> <th colspan="2">제자리멀리뛰기(cm)</th> <th colspan="2">좌전굴(cm)</th> </tr> <tr> <th>남</th> <th>여</th> <th>남</th> <th>여</th> </tr> </thead> <tbody> <tr><td>100</td><td>295 이상</td><td>240이상</td><td>31.0이상</td><td>33.0이상</td></tr> <tr><td>95</td><td>290~294</td><td>235~239</td><td>29.5~30.9</td><td>31.5~32.9</td></tr> <tr><td>90</td><td>285~289</td><td>230~234</td><td>28.0~29.4</td><td>30.0~31.4</td></tr> <tr><td>85</td><td>280~284</td><td>225~229</td><td>26.5~27.9</td><td>28.5~29.9</td></tr> <tr><td>80</td><td>275~279</td><td>220~224</td><td>25.0~26.4</td><td>27.0~28.4</td></tr> <tr><td>75</td><td>270~274</td><td>215~219</td><td>23.5~24.9</td><td>25.5~26.9</td></tr> <tr><td>70</td><td>265~269</td><td>210~214</td><td>22.0~23.4</td><td>24.0~25.4</td></tr> <tr><td>65</td><td>260~264</td><td>205~209</td><td>20.5~21.9</td><td>22.5~23.9</td></tr> <tr><td>60</td><td>255~259</td><td>200~204</td><td>19.0~20.4</td><td>21.0~22.4</td></tr> <tr><td>55</td><td>250~254</td><td>195~199</td><td>17.5~18.9</td><td>19.5~20.9</td></tr> <tr><td>50</td><td>245~249</td><td>190~194</td><td>16.0~17.4</td><td>18.0~19.4</td></tr> <tr><td>45</td><td>240~244</td><td>185~189</td><td>14.5~15.9</td><td>16.5~17.9</td></tr> <tr><td>40</td><td>235~239</td><td>180~184</td><td>13.0~14.4</td><td>15.0~16.4</td></tr> <tr><td>35</td><td>230~234</td><td>175~179</td><td>11.5~12.9</td><td>13.5~14.9</td></tr> <tr><td>30</td><td>225~229</td><td>170~174</td><td>10.0~11.4</td><td>12.0~13.4</td></tr> <tr><td>25</td><td>220~224</td><td>165~169</td><td>8.5~9.9</td><td>10.5~11.9</td></tr> <tr><td>20</td><td>215~219</td><td>160~164</td><td>6.0~8.4</td><td>9.0~10.4</td></tr> <tr><td>15</td><td>210~214</td><td>155~159</td><td>4.5~5.9</td><td>7.5~8.9</td></tr> <tr><td>10</td><td>205~209</td><td>150~154</td><td>3.0~4.4</td><td>6.0~7.4</td></tr> <tr><td>5</td><td>200~204</td><td>145~149</td><td>1.5~2.9</td><td>4.5~5.9</td></tr> <tr><td>0</td><td>199이하</td><td>144 이하</td><td>1.4 이하</td><td>4.4 이하</td></tr> <tr><td>비고</td><td colspan="2">5cm당 5점 감점</td><td colspan="2">1.5cm당 5점 감점</td></tr> </tbody> </table>						점수	구분	제자리멀리뛰기(cm)		좌전굴(cm)		남	여	남	여	100	295 이상	240이상	31.0이상	33.0이상	95	290~294	235~239	29.5~30.9	31.5~32.9	90	285~289	230~234	28.0~29.4	30.0~31.4	85	280~284	225~229	26.5~27.9	28.5~29.9	80	275~279	220~224	25.0~26.4	27.0~28.4	75	270~274	215~219	23.5~24.9	25.5~26.9	70	265~269	210~214	22.0~23.4	24.0~25.4	65	260~264	205~209	20.5~21.9	22.5~23.9	60	255~259	200~204	19.0~20.4	21.0~22.4	55	250~254	195~199	17.5~18.9	19.5~20.9	50	245~249	190~194	16.0~17.4	18.0~19.4	45	240~244	185~189	14.5~15.9	16.5~17.9	40	235~239	180~184	13.0~14.4	15.0~16.4	35	230~234	175~179	11.5~12.9	13.5~14.9	30	225~229	170~174	10.0~11.4	12.0~13.4	25	220~224	165~169	8.5~9.9	10.5~11.9	20	215~219	160~164	6.0~8.4	9.0~10.4	15	210~214	155~159	4.5~5.9	7.5~8.9	10	205~209	150~154	3.0~4.4	6.0~7.4	5	200~204	145~149	1.5~2.9	4.5~5.9	0	199이하	144 이하	1.4 이하	4.4 이하	비고	5cm당 5점 감점		1.5cm당 5점 감점
점수				구분	제자리멀리뛰기(cm)		좌전굴(cm)																																																																																																																					
				남	여	남	여																																																																																																																					
100				295 이상	240이상	31.0이상	33.0이상																																																																																																																					
95				290~294	235~239	29.5~30.9	31.5~32.9																																																																																																																					
90				285~289	230~234	28.0~29.4	30.0~31.4																																																																																																																					
85				280~284	225~229	26.5~27.9	28.5~29.9																																																																																																																					
80				275~279	220~224	25.0~26.4	27.0~28.4																																																																																																																					
75				270~274	215~219	23.5~24.9	25.5~26.9																																																																																																																					
70				265~269	210~214	22.0~23.4	24.0~25.4																																																																																																																					
65				260~264	205~209	20.5~21.9	22.5~23.9																																																																																																																					
60				255~259	200~204	19.0~20.4	21.0~22.4																																																																																																																					
55				250~254	195~199	17.5~18.9	19.5~20.9																																																																																																																					
50				245~249	190~194	16.0~17.4	18.0~19.4																																																																																																																					
45				240~244	185~189	14.5~15.9	16.5~17.9																																																																																																																					
40				235~239	180~184	13.0~14.4	15.0~16.4																																																																																																																					
35				230~234	175~179	11.5~12.9	13.5~14.9																																																																																																																					
30				225~229	170~174	10.0~11.4	12.0~13.4																																																																																																																					
25				220~224	165~169	8.5~9.9	10.5~11.9																																																																																																																					
20				215~219	160~164	6.0~8.4	9.0~10.4																																																																																																																					
15				210~214	155~159	4.5~5.9	7.5~8.9																																																																																																																					
10				205~209	150~154	3.0~4.4	6.0~7.4																																																																																																																					
5				200~204	145~149	1.5~2.9	4.5~5.9																																																																																																																					
0	199이하	144 이하	1.4 이하	4.4 이하																																																																																																																								
비고	5cm당 5점 감점		1.5cm당 5점 감점																																																																																																																									
디자인학부	VD_비주얼디자인	실기	1,000	<ul style="list-style-type: none"> <li>· 매수 : 포트폴리오 5장 제출</li> <li>· 규격 : A3사이즈로 출력하여 구술면접 시 제출</li> <li>· 포트폴리오에는 제목, 제작년도, 사이즈, 재료 표기</li> <li>(정해진 내용의 작품설명 및 기타 개인인적사항 표기 불가)</li> <li>· 원서접수 시 구술면접에 지참할 포트폴리오 제출(PDF 10MB이내)</li> <li>· 작품에 대한 질의응답 및 전공기초 소양 평가(5분 내외)</li> </ul>																																																																																																																								
	LF_라이프스타일디자인																																																																																																																											
공연예술학부	무대패션																																																																																																																											
영화영상학과		실기	1,000	<ul style="list-style-type: none"> <li>· 시나리오 분석 및 질의응답</li> <li>· 주어진 시나리오의 등장인물, 이야기, 시각화 등 질의응답(5분 내외)</li> <li>· 영화·영상분야에 관한 전반적인 이해와 지원자의 전공소양 등 질의응답</li> </ul>																																																																																																																								

- ※ 실기 후 질의응답 등이 있을 수 있음
- ※ 고사내용 중 추가 세부사항 발생시 별도로 공지 및 안내함

모집단위		고사 내용	배점	고사내용
학과(부)	전공			준비물 및 유의사항
공연예술학부	연기	실기	1,000	<ul style="list-style-type: none"> <li>· <b>자유연기</b>(대사연기), 2분 내외</li> <li>· 상하 검정색 의상(바지만 가능), 착화 금지, 색조화장 금지, 소품사용 불가</li> <li>· 반주곡은 USB에 확장자가 .mp3인 입시곡만 저장하여 고사 당일 제출</li> </ul>
	연출			<ul style="list-style-type: none"> <li>· <b>공연 콘텐츠 연출안 작성</b> : 제시된 소재 및 요건을 활용. 소재 및 요건은 공간, 문장(단어), 상황, 오브제 등 다양한 형태로 제공. 창의·상상력, 논리성, 구성력 등을 바탕으로 평가 (1000~1500자 내외, 60분)</li> <li>· 공연 콘텐츠 연출안 소개 및 지원동기, 향후 학습계획 질의응답(5분 내외)</li> </ul>
	모델연기			<ul style="list-style-type: none"> <li>· <b>워킹, 포토포즈, 자유연기</b></li> <li>· 공통: 몸매가 보일수 있는 스판덱스 소재의 타이트한 복장</li> <li>· 여성: 힐, 남성: 구두 or 로퍼</li> <li>· 장신구 착용금지, 의상은 모두 검정색, 색조화장 불가</li> </ul>
	무대기술			<ul style="list-style-type: none"> <li>· <b>공연계획안 작성</b> : 제시된 소재는 시, 그림 등의 형태로 제공 문장력, 창의력 등을 평가 (1,000자 내외, 60분)</li> <li>· 공연계획안 소개 및 지원동기, 향후 학습계획 등에 대한 질의응답</li> </ul>
	뮤지컬			<ul style="list-style-type: none"> <li>· <b>자유곡</b>(암보로, 1분 30초 이내) / <b>자유안무</b>(1분 내외)</li> <li>· 의상은 자유, 필요시 소품 사용가능(칼, 금속 등 위험유발 소품은 불가)</li> <li>· 댄스화(재즈, 발레, 텡슈즈) 이외의 신발착용 금지, 색조화장 금지</li> <li>· 반주곡은 USB에 확장자가 .mp3인 입시곡만 저장하여 고사 당일 제출</li> </ul>
무용예술학부	한국무용 실용무용	실기	1,000	<ul style="list-style-type: none"> <li>· <b>자유작품</b>(2분 내외), 자유의상, 화장여부 무관</li> <li>· 반주곡은 USB에 확장자가 .mp3인 입시곡만 저장하여 고사 당일 제출</li> </ul>
음악학부	피아노	실기	1,000	<ul style="list-style-type: none"> <li>· 암보로 연주(<b>자유곡① 1곡 + 자유곡② 1곡</b>)</li> <li>· ①, ②를 연속하여 연주</li> </ul>
	관현악			<ul style="list-style-type: none"> <li>· <b>자유곡 1곡</b></li> <li>· 반주자는 지원자가 대동, 악기지참, 암보연주</li> </ul>
	타악기			<ul style="list-style-type: none"> <li>· ① <b>Marimba</b> ② <b>Timpani</b> ③ <b>Snare Drum</b></li> <li>· 반주자는 지원자가 대동, ① + ② + ③ 모두 연주</li> <li>· 응시악보 각 5부를 고사당일 제출, 악기는 지참하지 않음</li> </ul>
실용음악학부	기악	실기	1,000	<ul style="list-style-type: none"> <li>· <b>자유곡 1곡</b></li> <li>· 암보로 3분 내외 반주자 동반시 1명으로 제한</li> <li>· 피아노, 드럼, 앰프를 제외한 악기 본인지참</li> <li>· 고사장 내 드럼세트만 사용가능</li> <li>· 기타, 베이스전공은 전공악기 개인스트랩 필수지참</li> </ul>
	작곡			<ul style="list-style-type: none"> <li>· <b>자유곡 1곡</b></li> <li>· 암보 3분 내외 본인 직접연주만 가능 (MR음원 불가, 반주자는 보컬만 가능)</li> <li>· 피아노 또는 어쿠스틱기타 중 선택 (기타는 본인 지참)</li> </ul>
	보컬			<ul style="list-style-type: none"> <li>· <b>자유곡 1곡</b></li> <li>· 암보로 2분 내외 반주자 동반시 1명으로 제한</li> <li>· 반주는 피아노 또는 어쿠스틱기타로 제한 (본인 반주 가능)</li> </ul>
	실용음악학부 [공통]			<ul style="list-style-type: none"> <li>· 심사위원용 악보 3부 제출 (A4사이즈, 인적사항기재불가, 반환하지 않음)</li> <li>· 반주곡은 USB에 확장자가 .mp3인 입시곡만 저장하여 고사 당일 제출</li> </ul>

※ 실기 후 질의응답 등이 있을 수 있음

※ 고사내용 중 추가 세부사항 발생시 별도로 공지 및 안내함

## 02. 전형요소별 반영비율

자격구분	모집단위	전형요소별 반영비율				수능최저 학력기준
		서류*	면접	실기	계	
1. 재외국민 2. 전 교육과정 해외 이수자	미래융합학부1 미래융합학부2 자유전공학부 아트앤테크놀로지학과 미용예술대학	필수 (P/NP)	100%		100%	없음
	3. 북한이탈주민		스포츠앤테크놀로지학과 공연예술대학 디자인&영상대학		100%	

※ 모든 전형에 과락제를 적용하며, 고사 성적이 모집단위별 기준점수 미만일 경우 모집인원에 관계없이 불합격 처리함

## 03. 선발방법

### 선발원칙

- 1) 재외국민 및 외국인(2% 이내)은 모집학과(부)별 최대 선발 가능 인원 범위 내에서 총점 순으로 선발함
- 2) 모집인원 제한이 없는 재외국민과 외국인 전형의 경우, 각 고사별 불합격 처리 기준 이상의 성적을 취득한 지원자 전원을 선발함
- 3) 모든 전형에 과락제를 적용하며, 고사 성적이 모집단위별 기준점수 미만일 경우 모집인원에 관계없이 불합격 처리함
- 4) 학생부 학교폭력 기재사항이 있을 경우 각 호수에 따라 최종환산점수 총점에서 감점을 반영함
- 5) 동점자는 본 대학교 동점자 처리기준에 따라 순위를 부여함
- 6) 입학전형과 관련한 평가내용 및 성적은 공개하지 않음
- 7) 서류 미비자, 미제출자, 면접/실기고사 불참자, 면접/실기고사 중도 포기자는 불합격 처리함
- 8) 지원 자격 미충족자 또는 기타 부정한 방법으로 합격한 사실이 확인되는 경우 입학한 후라도 합격을 취소함
- 9) 이외의 명시되지 않은 사항은 본 대학교 신입학전형 사정원칙에 따름

## 04. 동점자 처리기준

구분	처리기준
1. 재외국민	① 실기·면접고사 점수 상위자 ② 실기·면접고사 평가위원 반영된 점수 중 최고점 상위자 ③ 실기·면접고사 평가위원 반영된 점수 중 최고점 차점 상위자
2. 전 교육과정 해외 이수자 3. 북한이탈주민	• 동점자에게 동일한 순위를 부여

# 학교폭력 조치사항 반영방법

▪ 학교폭력 조치사항 반영방법

- ① 학교폭력 조치사항 호수에 따라 최종환산점수 총점(1,000점)에서 아래 표의 같이 감점함
- ② 학교폭력 조치사항 건수에 따라 누적 감점 반영
- ③ 최종사정처리 단계에서 기재항목에 따른 아래 배점표의 점수를 총점에서 감점함

조치사항		반영방법
1호	피해학생에 대한 서면사과	감점 없음
2호	피해학생 및 신고·고발 학생에 대한 접촉, 협박 및 보복행위의 금지	
3호	학교에서의 봉사	
4호	사회봉사	50점 감점
5호	학내외 전문가, 교육감이 정한 기관에 의한 특별 교육이수 또는 심리치료	
6호	출석정지	
7호	학급교체	
8호	전학	
9호	퇴학처분	

※ 검정고시 합격자 중 국내고교 재학사실이 있는 경우 학교생활기록부를 별도 제출하여야 함

# 제출서류

## 01. 공통사항

순번	제출서류	일반 재외국민										전 교육과정 국외이수자			북한 이탈주민
		외국 영주 교포의 자녀	국외근무자의 자녀					기타 재외국민				재외 국민	외국인	결혼 이주	
			공무원	상사 주재원	외국정부 국제기구 근무자	유치 과학자/ 교수요원	해외 파견 재직자	현지 취업자	현지 자영업자	국외 선교사					
1	입학원서(인터넷 원서접수 후 출력)	●	●	●	●	●	●	●	●	●	●	●	●	●	●
2	*지원자 총괄표(서식1)	●	●	●	●	●	●	●	●	●	●	●	●	●	●
3	*해외학교 확인서(서식2)	●	●	●	●	●	●	●	●	●	●	●	●		
4	*학력조회동의서(서식3)	●	●	●	●	●	●	●	●	●	●	●	●		
5	고등학교 졸업(예정)증명서	●	●	●	●	●	●	●	●	●	●	●	●		
6	초·중·고등학교 재학(사실)증명서 (학년, 입학(전입)일과 졸업(전출)일 명시)	●	●	●	●	●	●	●	●	●	●	●	●		
7	초·중·고등학교 성적증명서	●	●	●	●	●	●	●	●	●	●	●	●		
8	해외학교 학사일정표 (해외학교 모두)	●	●	●	●	●	●	●	●	●	●	●	●		
9	가족관계증명서(지원자기준)	●	●	●	●	●	●	●	●	●					
10	출입국사실증명서 원본(부모, 지원자)	●	●	●	●	●	●	●	●	●	○	○	○		
11	사실증명발급신청위임장(부모, 지원자)	●	●	●	●	●	●	●	●	●	○	○	○		
12	여권사본(부모, 지원자)	●	●	●	●	●	●	●	●	●					
13	재외국민등록부등본 (부모, 지원자)	●	●	●	●	●	●	●	●	●					
14	해외근무자 재직증명서/경력증명서	●	●	●	●	●	●	●		●					
15	재직회사의 사업자등록증 또는 법인등기부등본 사본							●							
16	재직자의 법인세 납부이력 or 개인소득세증명(회사명 명시, 지원자격 기간내 납부내역)							●							
17	해외 영업회사의 사업자등록증 or 법인등기부등본 사본								●						
18	자영업자의 해외 세금납부증명서 (법인세 or 개인소득세)								●						
19	신분증사본(지원자)										●	●	●		
20	재외국민등록부등본(지원자)										●				
21	국적취득사실증명서(지원자)												●		
22	혼인관계증명서(지원자)												●		
23	정부초청서/추천서				●	●									
24	종교단체증명서									●					
25	북한이탈주민 등록확인서														●
26	북한이탈주민 교육지원대상자 증명서														●
27	학력확인서 또는 학력인정증명서(해당자)														●
28	한국어능력증명서											●			
29	부모 이혼/사망, 본인 입양 증명서	해당자만 제출													

● (필수), ○ (지원자 만)

1. \*표시의 서식은 입학처 홈페이지 : <https://go.skuniv.ac.kr/#main> → 재외국민 → 자료실
2. 교육부 인가 재외 한국학교의 경우 학력조회동의서 제출 생략
3. 교육부 인가 재외 한국학교의 경우 학교생활기록부 제출
4. 사실증명발급 신청위임장은 출입국관리법 별지 138호의 2서식
5. 해외근무자 재직증명서(기본사항 외 근무국가, 해외 근무기간 필수 명시)  
\*본사에서 발급한 해외 파견 사실이 기재된 재직(경력)증명서 제출
6. 북한이탈주민 교육지원대상자 증명서의 경우 “대학제출용”으로 발급 및 교육지원범위 기재 필요  
\*국내 고등학교 졸업(예정)자\_학교생활기록부, 검정고시합격자\_합격증명서 제출
7. 학력확인서 또는 학력인정증명서는 교육청에서 발급  
\*북한 소재 고등학교에서 졸업 학력을 인정받은 경우에 한해 제출
8. 재외국민 미등록으로 인해 재외국민등록부 등본을 제출할 수 없을 경우, 해외 체류를 증명할 수 있는 서류(예: 체류국 임대차 계약서, 체류 허가증, 거류증 등) 1부와 서경대 양식의 사유서(24쪽 '사유서' 양식 확인) 1부 제출

## 02. 서류제출 방법

구 분	내 용
제출방법	<ul style="list-style-type: none"> <li>▪ 대봉투 겉면에 봉투표지를 부착하여 입학원서와 해당 제출서류를 등기우편으로 발송 또는 본 대학교로 직접 방문하여 제출해야 함</li> <li>※ 방문제출은 평일 근무시간에만 가능하며, 가급적 등기우편 발송 요망</li> </ul>
접수처	<ul style="list-style-type: none"> <li>▪ 우편번호 (02713) 서울시 성북구 서경로 124 (정릉동) 서경대학교 입학처</li> </ul>
도착확인	<ul style="list-style-type: none"> <li>▪ 원서접수 사이트 '나의 원서관리'에서 확인이 가능함</li> </ul>

### 03. 서류제출 유의사항

1. 외국에서 발행한 모든 서류(외국학교에서 발급한 각종 증명서 및 기타 공문서)는 반드시 해당국 정부기관에서 '아포스티유 확인서'를 발급받거나 해당국 한국영사관에서 '영사확인'을 받아 제출하여야 함.  
단, 교육부장관의 승인을 받아 설립·운영되는 재외 한국학교는 '아포스티유 확인서' 또는 '영사확인' 생략 가능  
※ 아포스티유 가입국 현황 및 재외한국학교 현황은 '별표 1', '별표 2' 참조
2. 제출서류는 원본 제출을 원칙으로 하나, 부득이 사본을 제출할 경우에는 우리대학교 입학처에 서류 원본과 사본을 함께 지참하고 방문하여 원본대조 확인 후 제출하여야 함
3. 한국어나 영어로 작성되지 않은 모든 서류는 공증받은 한글 번역본을 반드시 원본과 함께 제출하여야 함
4. 모든 제출서류는 **2026년 6월 이후 발급받은 서류**만 인정하되, 재학/근무/거주 종료시점에 발급받은 외국서류는 예외적으로 인정함
5. 조기졸업, 월반, 성적 및 재학기록 폐기 등 특이한 사유가 있는 경우 해당 학교 또는 해당국 교육기관에서 사유서를 발급받아 제출하여야 함
6. 제출서류의 인적사항(성명, 생년월일 등)이 상이한 경우에는 해당기관, 해당국 법원 또는 재외공관장이 동일인임을 증명하는 증빙서류를 함께 제출하여야 함
7. **졸업예정자로 지원하여 최종 합격한 자는 2027. 2. 19(금) 16:00까지 영사확인 또는 아포스티유확인을 득한 졸업증명서 및 전학년 성적증명서를 입학관리과에 반드시 재제출하여야 하며, 미제출 시 합격 또는 입학은 취소함**  
※ 국내 고등학교 및 교육부 인가 재외 한국학교 졸업예정자는 졸업일 이후에 발급받은 학교생활기록부 제출  
※ 재학·근무·거주기간 등 지원자격이 지원자의 졸업예정일까지 산정해야 충족하는 경우 지원자의 졸업일 이후에 발급받은 지원자, 해외근무자, 배우자의 서류 일체를 추가로 제출하여야 함
8. 학생이 해외근무자의 근무국가가 아닌 제3국에서 수학한 경우, 제3국 수학사유서(보고 소정양식) 및 불가피성을 객관적으로 입증할 수 있는 관련 증빙서류를 제출하여야 함
9. 제출된 서류는 일체 반환하지 않으며, 서류 제출기한 내 미제출 시 합격자 선발 대상에서 제외함
10. 전형기간 중 필요에 따라 개별적으로 지원자격 심사에 관한 추가서류를 요구할 수 있음
11. 국가별 인정 세금 납입서류
  - 세금 납입서류는 해당 국가 조세(정부)기관에서 발행하는 공식서류만 인정함
  - ※ 해당 국가 조세(정부)기관에서 발급받지 않은 서류는 인정하지 않으며, 해당 서류 미제출에 따른 불이익(해외근무기간 불인정)에 대한 책임은 학생 본인에게 있음
  - 개인소득세는 아래 해당 서류를 참고하여 제출(일부 국가 예시)

국가	조세기관	개인소득세 납입증명서
남아프리카공화국	SARS	Form-IT 44(Extract of Income)
뉴질랜드	Inland Revenue Department	본인 상황별 ①~②중 택1하여 제출 ① Form-IR3 ② Earnings Information for Income Tax
미국	Internal Revenue Service	본인 상황별 ①~②중 택1하여 제출 ① 1040(또는1040-EZ,ES등) 사본(COPY) ② Tax Return Transcript
베트남	Tổng cục Thuế	Certificate of Personal Income Tax Paid in Vietnam
싱가포르	Inland Revenue Authority of Singapore	Notice of Assessment
영국	HM Revenue & Customs	Form-SA 100, 102 등
인도	Income Tax Department	본인 상황별 ①~②중 택1하여 제출 ① ITR-V(Indian Income Tax Return Verification Form) ② Indian Income Tax Return Acknowledgement
인도네시아	DIREKTORAT JENDERAL PAJAK	①의 서류를 필수로 제출하며, 이와 함께 본인 상황별 ②~④중 택1하여 제출 ① 1721-A1 ② 1770S 전체 [Attachment(LAMPIRAN)I~II 포함 필수] ③ 1770 전체 [Attachment(LAMPIRAN)I~IV 포함 필수] ④ 1770SS(연간소득 합계액 6천 루피아 이하)
일본	國稅廳	현·부·도·시민세과세증명서
중국	國家稅務總局	①~②중 택1하여 제출 ① 1~12월 세수완납증명(稅收完稅證明) ② 1~12월 세수완납집계증명(稅收完稅匯總證明)
필리핀	Bureau of Internal Revenue	본인 상황별 ①~②중 택1하여 제출 ① BIR-1700(근로소득자) ② BIR-1701(개인사업자 또는 전문직종사자)
홍콩	Inland Revenue Department	본인 상황별 ①~②중 택1하여 제출 ① Notice of Assessment ② Tax Return (Year of Assessment)

# 전형료

구 분	모집단위	전형료	비 고
재외국민 및 외국인 전 교육과정 이수자 북한이탈주민	미래융합학부1 미래융합학부2 자유전공학부 아트애펜테크놀로지학과 미용예술대학	130,000원	
	스포츠애펜테크놀로지학과 공연예술대학 디자인&영상대학	150,000원	

- 인터넷 원서접수 수수료는 우리대학에서 부담(단, 전형료 반환 시 원서접수 수수료를 공제하고 반환함)
- 불합격자에 대한 전형료 반환은 없음
- 원서접수 완료(전형료 결제시점) 이후에는 접수 취소 및 전형료 환불은 불가함.

※ 단, 아래의 전형료 환불기준에 해당되는 경우 환불신청서 및 증빙서류를 제출하여 인정될 경우 원서접수 수수료를 제외한 전형료의 일부 또는 전액을 환불할 수 있음

전형료 환불기준	반환액
입학전형에 응시한 사람이 착오로 과납한 경우	과납한 금액
대학의 귀책사유로 입학전형에 응시하지 못한 경우	납부한 입학전형료 전액
천재지변으로 인하여 입학전형에 응시하지 못한 경우	납부한 입학전형료 전액
질병 또는 사고 등으로 의료기관에 입원하거나 본인의 사망으로 입학전형에 응시하지 못한 경우(해당 사항을 증명할 수 있는 서류를 고사일까지 제출하여 본교가 인정한 경우)	납부한 입학전형료 전액

※ 기타사유(지원포기, 면접고사 및 실기고사 미응시 등)에 의한 전형료 환불은 어떠한 경우에도 허용되지 않으니, 원서접수 시 신중을 기하기 바람

## 교통 안내 및 서식

지하철+버스편  
SUBWAY+BUS

호선	하차역	환승 정류장	환승버스	하차 정류장
4호선	길음역 (3번출구)	길음역 (08336)	1164	서경대 본관 (08373)

지하철편  
SUBWAY

호선	환승역	환승선	하차역	출구
1, 2호선	신설동역	우이신설선	서경대역 (북한산보국문역)	1번 출구 (도보10분 내외)
4호선	성신여대입구역			
6호선	보문역			

버스편  
BUS

버스번호	환승 정류장	환승버스	하차 정류장
110B, 143, 153, 171 1113, 1114, 1213, 7211	송덕초교 (08120)	1164, 2115	서경대 본관 (08373)



입학전형안내  
INFORMATION

연락처 Contact	Tel 02)940-7019   Fax 02)940-7021
홈페이지 Homepage	skuniv.ac.kr ▶ 입학안내 ▶ 대학입학 ▶ 입학상담

[서식1]

## 지원자 총괄표

### 1. 지원자 기본사항(공통)

수험번호	모집단위	성명	생년월일
연락처(핸드폰)	국적	영주권 취득일(교포)	시민권 취득일(외국인)
자격구분 (√표기)	<input type="checkbox"/> 재외국민특별전형 <b>중·고교과정</b> 해외이수자 ⇒ <input type="checkbox"/> 해외 파견재직자(상사직원의 자녀) <input type="checkbox"/> 현지취업자 <input type="checkbox"/> 현지자영업자 <input type="checkbox"/> 기타 ( )		
	<input type="checkbox"/> 재외국민특별전형 <b>초·중·고교 전 교육과정</b> 해외이수자		

### 2. 지원자 재학정보(공통)

연번	학교						재학기간(국내학교에 해당하는 학년/학기 체크)																												
	학교명		학제(년제)		소재국가		소재도시		재학년수		기간																								
1									년 개월	년 월 일 ~ 년 월 일																									
학년	1	2	3	4	5	6	7	8	9	10	11	12	13	1	2	1	2	1	2	1	2	1	2	1	2	1	2								
학기	1	2	1	2	1	2	1	2	1	2	1	2	1	2	1	2	1	2	1	2	1	2	1	2	1	2									
√																																			
2									년 개월	년 월 일 ~ 년 월 일																									
학년	1	2	3	4	5	6	7	8	9	10	11	12	13	1	2	1	2	1	2	1	2	1	2	1	2	1	2								
학기	1	2	1	2	1	2	1	2	1	2	1	2	1	2	1	2	1	2	1	2	1	2	1	2	1	2									
√																																			
3									년 개월	년 월 일 ~ 년 월 일																									
학년	1	2	3	4	5	6	7	8	9	10	11	12	13	1	2	1	2	1	2	1	2	1	2	1	2	1	2								
학기	1	2	1	2	1	2	1	2	1	2	1	2	1	2	1	2	1	2	1	2	1	2	1	2	1	2									
√																																			
4									년 개월	년 월 일 ~ 년 월 일																									
학년	1	2	3	4	5	6	7	8	9	10	11	12	13	1	2	1	2	1	2	1	2	1	2	1	2	1	2								
학기	1	2	1	2	1	2	1	2	1	2	1	2	1	2	1	2	1	2	1	2	1	2	1	2	1	2									
√																																			
5									년 개월	년 월 일 ~ 년 월 일																									
학년	1	2	3	4	5	6	7	8	9	10	11	12	13	1	2	1	2	1	2	1	2	1	2	1	2	1	2								
학기	1	2	1	2	1	2	1	2	1	2	1	2	1	2	1	2	1	2	1	2	1	2	1	2	1	2									
√																																			
6									년 개월	년 월 일 ~ 년 월 일																									
학년	1	2	3	4	5	6	7	8	9	10	11	12	13	1	2	1	2	1	2	1	2	1	2	1	2	1	2								
학기	1	2	1	2	1	2	1	2	1	2	1	2	1	2	1	2	1	2	1	2	1	2	1	2	1	2									
√																																			
총 재학기간 :			년			개월			일			해외학교 재학기간 :			년			개월			일			국내학교 재학기간 :			년			개월			일		

※ 초등학교부터 고등학교까지(12년 전체) 재학한 순서대로 모두 작성(국내외 포함)

※ 재학기간은 공식적인 증명서에서 확인할 수 있어야 하며, 명시된 입학일(전입일)과 졸업일(전출일)을 정확히 기재하여야 함

### 3. 특이사항(공통)

학년/학기	특이내용

※ 수학기간중 학기중복, 누락, 월반, 조기졸업, 특이한 교육과정, 학기중 국내 체류기간 등 특이사항이 있는 경우 작성

### 4. 지원자 부/모 체류기간 (학생의 중고등학교 재학기간 중), (전 교육과정 해외이수자, 북한이탈주민 기재 불필요)

성명	해외거주기간(지원자 재학기간과 일치하는 기간을 작성) / 재학기간(국내학교에 해당하는 학년/학기 체크)																													
	업체(기업)명				소재국가				소재도시				재학년수				기간													
( 부 )									년 개월				년 월 일 ~ 년 월 일																	
	학년	1	2	3	4	5	6	7	8	9	10	11	12	13	학년	1	2	3	4	5	6	7	8	9	10	11	12	13		
	학기	1	2	1	2	1	2	1	2	1	2	1	2	1	2	1	2	1	2	1	2	1	2	1	2	1	2			
	√																													
	( 모 )									년 개월				년 월 일 ~ 년 월 일																
		학년	1	2	3	4	5	6	7	8	9	10	11	12	13	학년	1	2	1	2	1	2	1	2	1	2	1	2	1	2
		학기	1	2	1	2	1	2	1	2	1	2	1	2	1	2	1	2	1	2	1	2	1	2	1	2	1	2		
		√																												
		국내학교 재학기간 :    년 개월 일										해외학교 재학기간 :    년 개월 일																		

※ 최초 근무국을 기준으로 순서대로 입력하여야 함, 업체(기업)명에 공란일 경우 '해당없음'으로 표기  
 ※ 해외근무자의 해외 근무기간은 재직증명서로, 자영업자의 해외 근무기간은 해당국에 세금 납부한 기간의 범위로 확인되어야 함.

위의 기재 내용이 모두 사실임을 확인하며, 기재 내용이 허위로 확인될 경우 관련 제규정에 따라 책임질 것을 서약합니다.  
 또한, 상기 입력사항 및 서류로 제출한 정보는 전형 목적으로만 활용되고, 처리목적 달성시까지 보유하며 이에 동의합니다.

동의 (√표기)

※ 개인정보 수집 및 이용에 대한 동의를 거부할 수 있으나, 지원자격 심사 거부로 간주하여 불합격처리 합니다.

지 원 자 성명 : \_\_\_\_\_ (인)

[서식2]

# 해외학교 확인표

## 1. 지원자 기본사항(공통)

수험번호	모집단위	성명	생년월일	연락처(핸드폰)	국적
자격구분 (√표기)	<input type="checkbox"/> 재외국민특별전형 <b>중고교과정</b> 해외이수자 ⇒ <input type="checkbox"/> 해외 파견재직자(상사직원의 자녀) <input type="checkbox"/> 현지취업자 <input type="checkbox"/> 현지자영업자 <input type="checkbox"/> 기타				
	<input type="checkbox"/> 재외국민특별전형 <b>초·중·고교 전 교육과정</b> 해외이수자				

## 2. 해외학교 관련사항

- ※ 학교는 외국 소재 학교만 기재하고 반드시 해당 학교의 공식명칭을 기입해야 함.
- ※ 전화번호와 팩스번호는 국가번호와 지역번호를 반드시 표기해야 함. 예) 82-2-1234-1234
- ※ 학기 시작 및 종료일: 학사일정표에 근거하여 방학기간을 제외한 학기 시작일과 종료일을 반드시 기입해야 함  
(학년 당 학기 수가 2개인 경우, 3·4학기는 기재하지 않음).
- ※ 각 학교 학제 및 학기일정 확인자료(School Profile, School Calendar 등)를 반드시 첨부해야 함

학교명	연락처 / 학교 시작 및 종료일			
	전화번호		팩스번호	
	주소			
	홈페이지 url			
	학기제	<input type="checkbox"/> 2학기제 <input type="checkbox"/> 3학기제 <input type="checkbox"/> 4학기제		
	학기 시작 및 종료일	[1학기] 월 일 ~ 월 일	[3학기] 월 일 ~ 월 일	
[2학기] 월 일 ~ 월 일		[4학기] 월 일 ~ 월 일		
	전화번호		팩스번호	
	주소			
	홈페이지 url			
	학기제	<input type="checkbox"/> 2학기제 <input type="checkbox"/> 3학기제 <input type="checkbox"/> 4학기제		
	학기 시작 및 종료일	[1학기] 월 일 ~ 월 일	[3학기] 월 일 ~ 월 일	
[2학기] 월 일 ~ 월 일		[4학기] 월 일 ~ 월 일		
	전화번호		팩스번호	
	주소			
	홈페이지 url			
	학기제	<input type="checkbox"/> 2학기제 <input type="checkbox"/> 3학기제 <input type="checkbox"/> 4학기제		
	학기 시작 및 종료일	[1학기] 월 일 ~ 월 일	[3학기] 월 일 ~ 월 일	
[2학기] 월 일 ~ 월 일		[4학기] 월 일 ~ 월 일		
	전화번호		팩스번호	
	주소			
	홈페이지 url			
	학기제	<input type="checkbox"/> 2학기제 <input type="checkbox"/> 3학기제 <input type="checkbox"/> 4학기제		
	학기 시작 및 종료일	[1학기] 월 일 ~ 월 일	[3학기] 월 일 ~ 월 일	
[2학기] 월 일 ~ 월 일		[4학기] 월 일 ~ 월 일		

위의 기재 내용이 모두 사실임을 확인하며, 기재 내용이 허위로 확인될 경우 관련 제규정에 따라 책임질 것을 서약합니다.  
또한, 상기 입력사항 및 서류로 제출한 정보는 전형 목적으로만 활용되고, 처리목적 달성시까지 보유하며 이에 동의합니다.

동의 (√표기)

※ 개인정보 수집 및 이용에 대한 동의를 거부할 수 있으나, 지원자격 심사 거부로 간주하여 불합격처리 합니다.

[서식3]



# SEOKYEONG UNIVERSITY

124, Seokyeong-ro Seongbuk-gu Seoul, 02713 Korea

School Name : (영문)\* \_\_\_\_\_  
 School Address : (영문)\* \_\_\_\_\_  
 School Phone : \*\_\_\_\_\_, Fax : \*\_\_\_\_\_, E-mail : \*\_\_\_\_\_  
 Subject : Transfer Student Information

To whom it may concern

We are pleased to have the following individual, (\*지원자이름 \_\_\_\_\_), who transferred from your school, studying here at Seokyeong University, SEOUL KOREA. Your answers to the following questions are appreciated and will be held in strict confidence. For your reference, the student's Letter of Agreement is below.

If possible, a response from your office by fax will greatly help to expedite our processing of this individual's application. Thank you for cooperation.

Sincerely yours,

\_\_\_\_\_  
 Han-Kyung, Jung, Ph.D.  
 Dean of Admissions  
 Seokyeong University

## Letter of Agreement

To whom if may concern

I have applied to Seokyeong University of Seoul, Korea of the 2026 academic year. in this regard, I would like to request your full assistance to Seokyeong University when they contact you regarding verification of enrollment and transcripts.

Written by applicant (지원자가 기록)	Verified by previously attended school (해외 학교 담당자가 기록)
Name: _____ Given name                      Family name	<input type="checkbox"/> Correct <input type="checkbox"/> Incorrect
Date of birth: _____ MM-DD-YYYY	<input type="checkbox"/> Correct <input type="checkbox"/> Incorrect
Date of admission(transfer date from another school): _____ MM-DD-YYYY	<input type="checkbox"/> Correct <input type="checkbox"/> Incorrect
Date of graduation: _____ MM-DD-YYYY	<input type="checkbox"/> Correct <input type="checkbox"/> Incorrect
<b>Applicant's Signature:</b> _____ <b>Date:</b> _____ MM-DD-YYYY	Additional comments(if any) :



Tel : +82-2-940-7019  
 Fax : +82-2-940-7021  
 e-mail : iphak@skuniv.ac.kr



## 아포스티유 가입국 현황

※ 가입국 현황 : 2025. 3. 30 현재 128 개국 가입

대륙	가입국
아시아, 대양주 (23)	뉴질랜드, 니우에, 마셜군도, 모리셔스, 몽골, 바누아투, 방글라데시, 브루나이, 사모아, 싱가포르, 오스트레일리아(호주), 인도, 인도네시아, 일본, 중국(마카오, 홍콩 포함), 룩셈부르크, 타지키스탄, 통가, 파키스탄, 팔라우, 피지, 필리핀, 한국
유럽 (53)	그리스, 네덜란드, 노르웨이, 덴마크, 독일, 라트비아, 러시아, 루마니아, 룩셈부르크, 리투아니아, 리히텐슈타인, 북마케도니아, 모나코, 몬테네그로, 몰도바, 몰타, 벨기에, 벨라루스, 보스니아 헤르체고비나, 불가리아, 산마리노, 세르비아, 스웨덴, 스위스, 스페인, 슬로바키아, 슬로베니아, 아르메니아, 아이슬란드, 아일랜드, 아제르바이잔, 안도라, 알바니아, 에스토니아, 영국, 오스트리아, 우즈베키스탄, 우크라이나, 이탈리아, 조지아, 체코, 카자흐스탄, 코소보, 크로아티아, 키르기스스탄, 키프로스, 튀르키예, 포르투갈, 폴란드, 프랑스, 핀란드, 헝가리
북미 (2)	미국(괌, 마우리제도, 사이판, 푸에르토리코 포함), 캐나다
중남미 (31)	가이아나, 과테말라, 그라나다, 니카라과, 도미니카공화국, 도미니카연방, 멕시코, 바베이도스, 바하마, 베네수엘라, 벨리즈, 볼리비아, 브라질, 세인트루시아, 세인트빈센트, 세인트키츠네비스, 수리남, 아르헨티나, 안티가바부다, 에콰도르, 엘살바도르, 온두라스, 우루과이, 칠레, 코스타리카, 콜롬비아, 트리니다드토바고, 파나마, 페루, 파라과이, 자메이카
아프리카 (14)	나미비아, 남아프리카공화국, 라이베리아, 레소토, 말라위, 보츠와나, 상투메프린시페, 세네갈, 세이셸, 에스와티니, 카보베르데, 브룬디, 튀니지, 르완다
중동 (5)	모로코, 바레인, 사우디아라비아, 오만, 이스라엘

※ 자료: [https://www.oka.go.kr/web/content.do?menu\\_cd=000098](https://www.oka.go.kr/web/content.do?menu_cd=000098)

[별표2]

## 재외한국학교 현황

※ 현황 : 2026. 3월 현재

국가명	학교명
일본	동경한국학교, 교토국제중고등학교, 오사카금강인터내셔널소중고등학교, 건국한국학교
중국	웨이하이한국학교, 광저우한국학교, 소주한국학교, 무석한국학교, 선양한국국제학교, 칭다오청운한국학교, 대련한국국제학교, 옌타이한국국제학교, 천진한국국제학교, 상해한국학교, 북경한국국제학교, 연변한국국제학교, 홍콩한국국제학교
대만	타이베이한국학교, 까오슝한국국제학교,
베트남	호치민시한국국제학교, 하노이한국국제학교
사우디아라비아	리야드한국학교, 젯다한국학교
인도네시아	자카르타한국국제학교
싱가포르	싱가포르한국국제학교
태국	방콕한국국제학교
필리핀	필리핀한국국제학교
파라과이	파라과이한국학교
아르헨티나	아르헨티나한국학교
러시아	모스크바한국학교
이란	테헤란한국학교
이집트	카이로한국학교
말레이시아	말레이시아한국국제학교
캄보디아	프놈펜한국국제학교

※ 자료: [https://okep.moe.go.kr/html/page.do?htmlId=14&menu\\_seq=102](https://okep.moe.go.kr/html/page.do?htmlId=14&menu_seq=102)

# 복지시설

## WELFARE FACILITIES

대공연장, 소극장, 전시실, 시청각 세미나실, 의무실, 은행, 우체국, 문구, 피트니스센터(스포렉스) 등 편의시설과 카페, 학생식당, 교직원식당 등 휴게시설 및 최신시설의 헤어샵, 피부관리샵 등이 있습니다.



# 생활관 DORMITORY

학생의 면학을 위한 편의를 제공하고 자율적인 공동생활을 통해 인격을 도야할 수 있는 생활환경을 제공합니다.

- 1 남녀 기숙사 별도 운영
- 2 편안한 최신식 설비
- 3 인터넷 시설 완비
- 4 냉·난방 시스템 완비
- 5 24시간 안전출입통제 시스템운영

## 1 생활관 Dormitory1



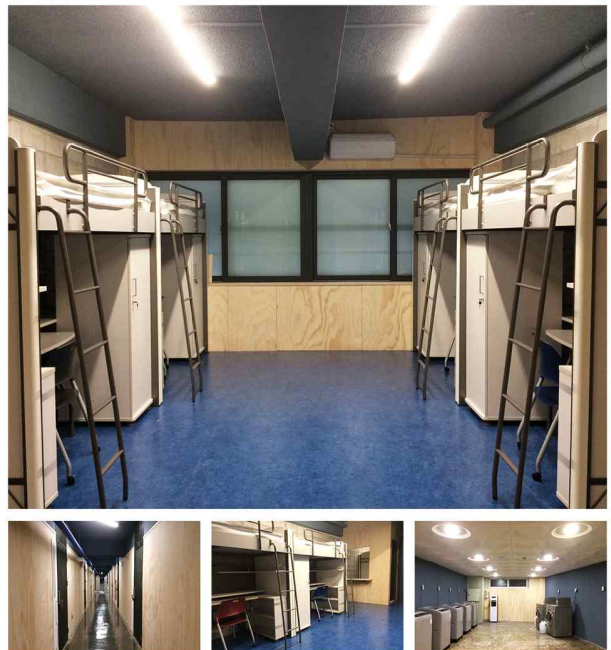
## 2 생활관 Dormitory2



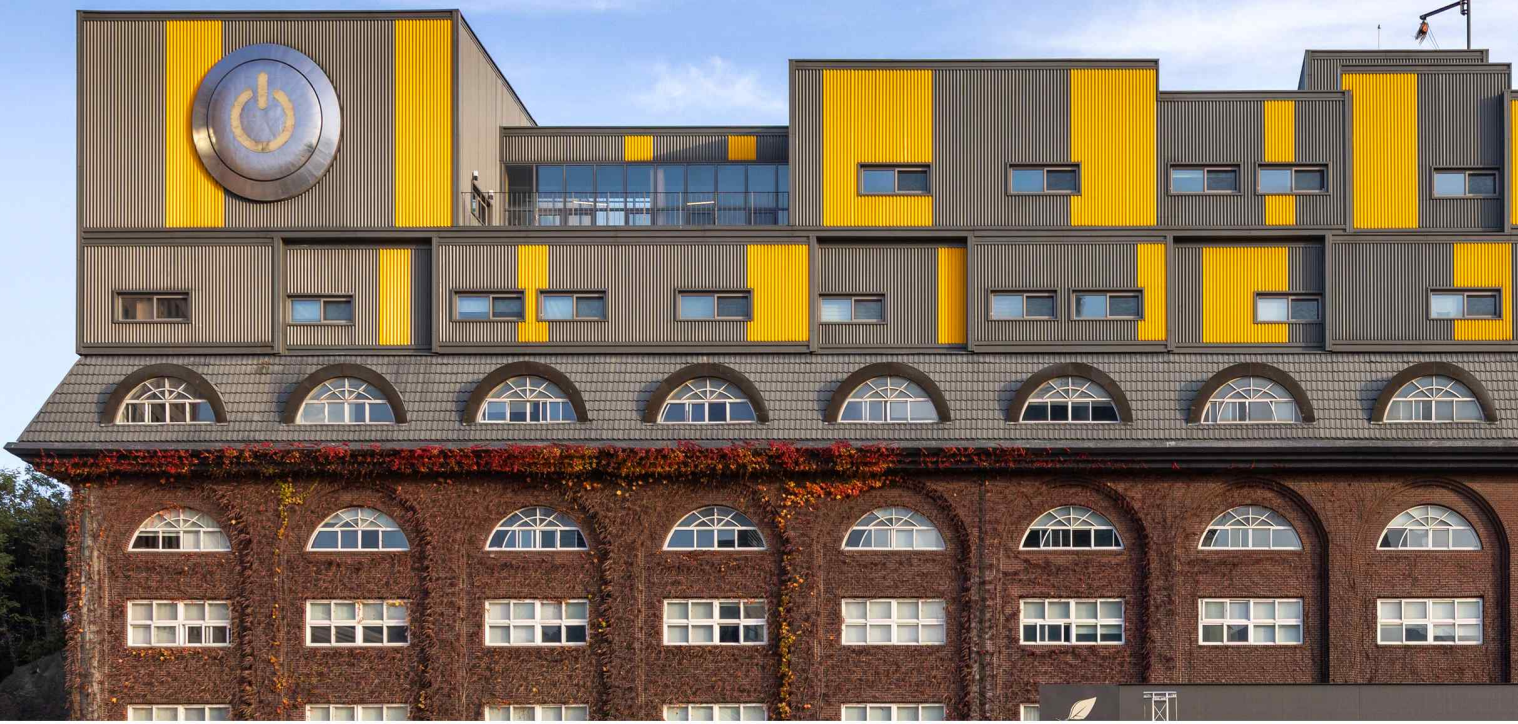
## 3 생활관 Dormitory3

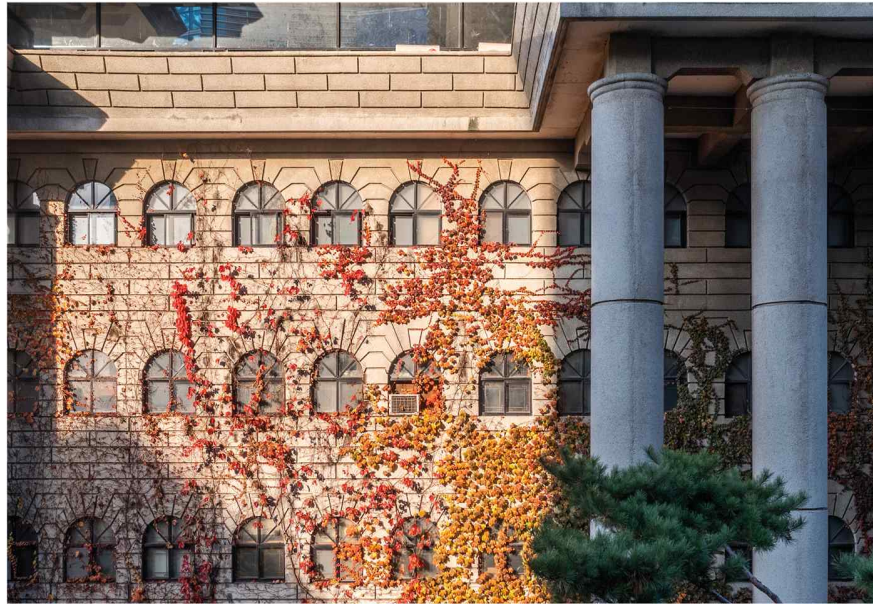
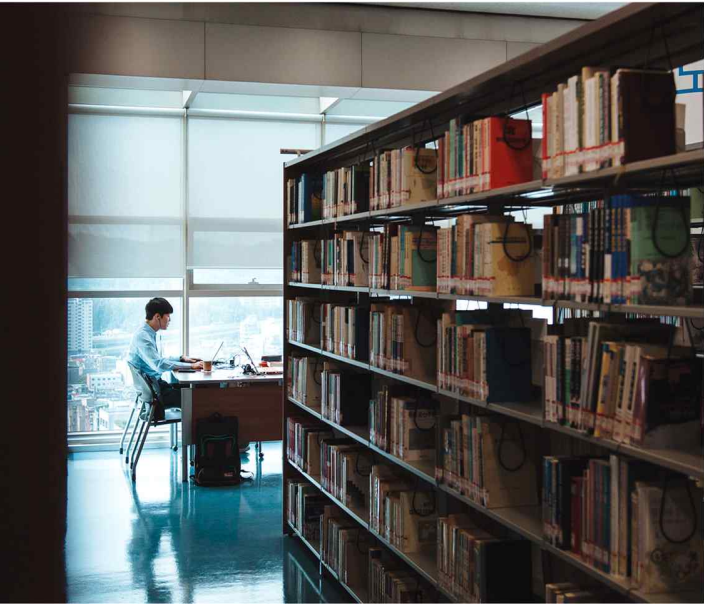


## 4 생활관 Dormitory4



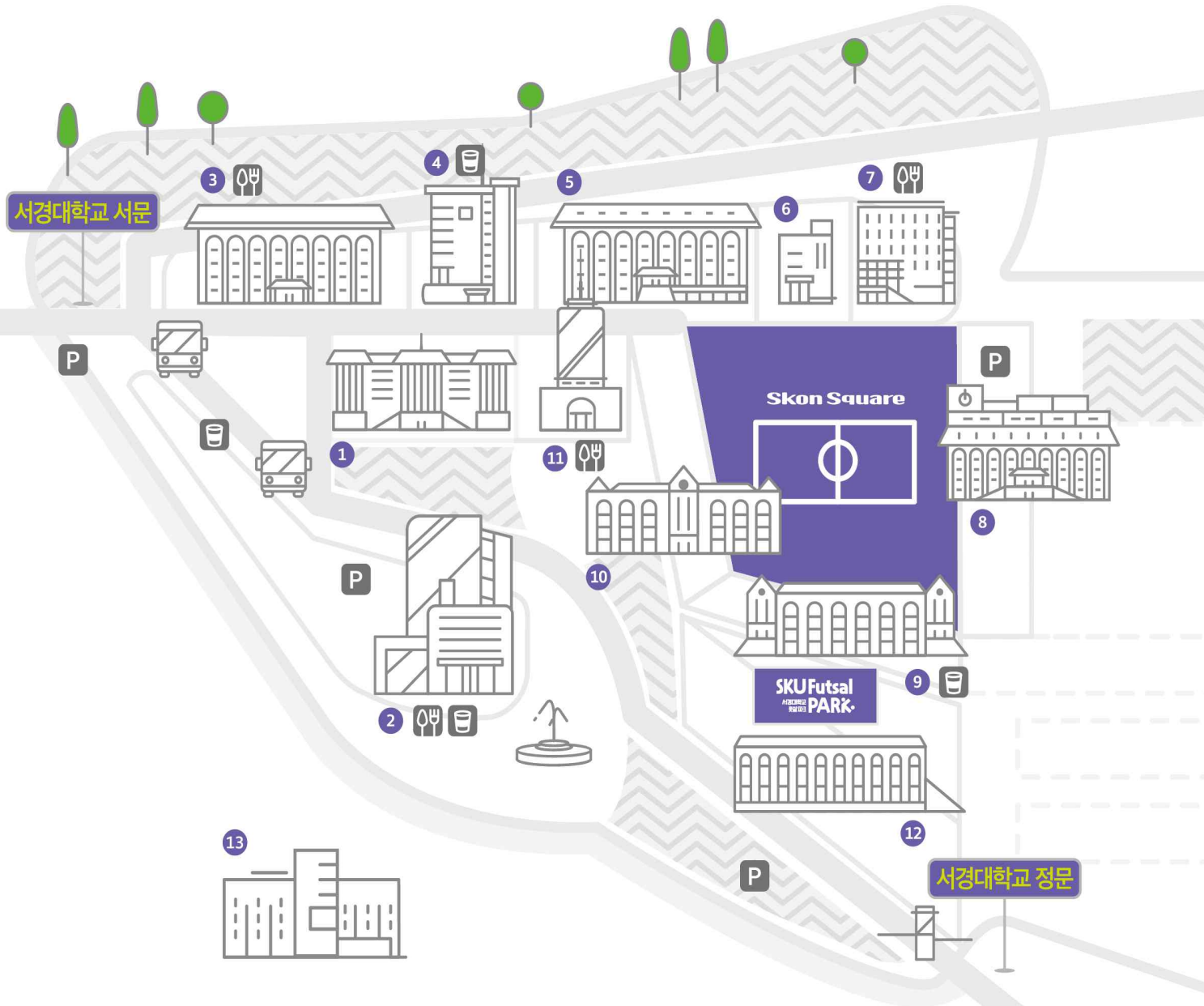
**캠퍼스 안내**  
**CAMPUS TOUR**





# 서경대학교 캠퍼스맵

## SEOKYEONG UNIVERSITY CAMPUS MAP



- |                           |                        |                              |
|---------------------------|------------------------|------------------------------|
| 1 본관 Administration Bldg. | 6 상승관 Sangseung Bldg.  | 11 한림관 Hanlim Bldg.          |
| 2 유담관 Yudam Bldg.         | 7 청운관 Chungwoon Bldg.  | 12 수인관 Suin Bldg.            |
| 3 북악관 Bukak Bldg.         | 8 혜인관 Hyein Bldg.      | 13 크리에이티브 센터 Creative Center |
| 4 문예관 Moonye Bldg.        | 9 은주2관 2 Eunjoo Bldg.  |                              |
| 5 대일관 Daeil Bldg.         | 10 은주1관 1 Eunjoo Bldg. |                              |

# 서경비전 2026

CREOS 인재를 양성하는 글로벌 실용교육중심대학

## 크레오스 서경은?

CREOS는 '창조하다'라는 뜻을 가진 라틴어 'CREO'와 '나눔(Sharing)'의 첫 문자 'S'를 조합한 것입니다. CREOS의 각 문자는 Creativity, Response, Experience, Obligation, Sharing을 의미하며 이는 우리 대학교가 양성하려는 인재가 가져야 할 덕목입니다. 즉 'CREOS형 글로벌 리더'란 창의적이고, 상황에 적실한 응답을 하며, 현장경험이 풍부하며, 책임감과 의무감이 강한, 그리고 나눔을 실천하는 글로벌 리더입니다.

### C REATIVITY

창의적 사고를 가진 인재

### R ESPONSE

상황에 적실하게 응답하는 능력을 소유한 인재

### E XPERIENCE

산학협력, 해외연수 등을 통해 경험을 풍부하게 쌓은 인재

### O BLIGATION

책임감과 의무감이 강한 인재

### S HARING

나눔의 실천을 통해 사회에 기여하는 인재



02713 서울시 성북구 서경로 124 T 02.940.7019 F 02.940.7021  
skuniv.ac.kr